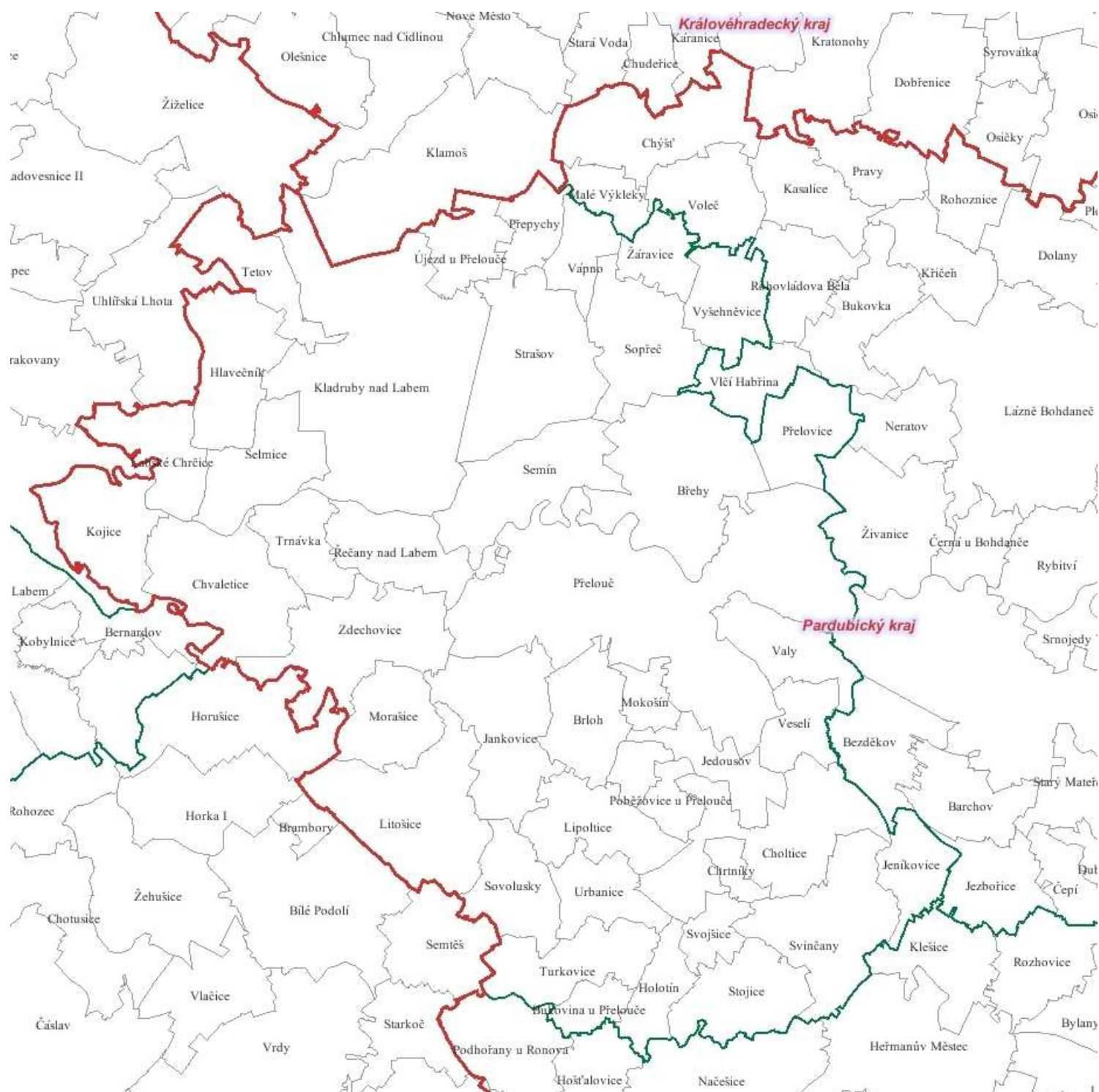


# MĚSTO PŘELOUČ



ZPRÁVA O ČINNOSTI MĚSTA, JEHO  
ORGÁNŮ A ZAŘÍZENÍ V ROCE 2012



---

### ***Zpráva o činnosti města, jeho orgánů a zařízení.***

Povinnost rady města připravit „Zprávu o činnosti města, jeho orgánů a zařízení“ (dále jen „Zpráva“) za uplynulý kalendářní rok byla zavedena jednacím řádem zastupitelstva města ze dne 19. ledna 1995. Předkládaná „Zpráva“ za rok 2012 je plněním ustanovení čl.12 platného jednacího řádu zastupitelstva města ze dne 17. září 2009.

„Zpráva“ je sestavena na základě dílčích materiálů vypracovaných starostkou, místostarostou, vedoucími pracovníky městského úřadu, městské policie, ředitelem TS a předsedy komisí místních samospráv a osadních výborů v místních částech města.

Podle čl. 12 odst. 2 jednacího řádu hlasuje zastupitelstvo města o schválení nebo o odmítnutí zprávy. Ke zprávě není možné podávat pozměňující a doplňující návrhy, lze k ní podat návrh na doprovodné usnesení.

Rada města projednala „Zprávu o činnosti města, jeho orgánů a zařízení v roce 2012“ na své 73. schůzi dne 13. května 2013 (usnesení RM 73/36) a doporučila ji zastupitelstvu města ke schválení.

Zastupitelstvo města výše uvedenou zprávu projednalo a schválilo na svém XX. zasedání dne 23. května 2013 (usnesení XX. Zasedání ZM, odstavec II., bod 16).

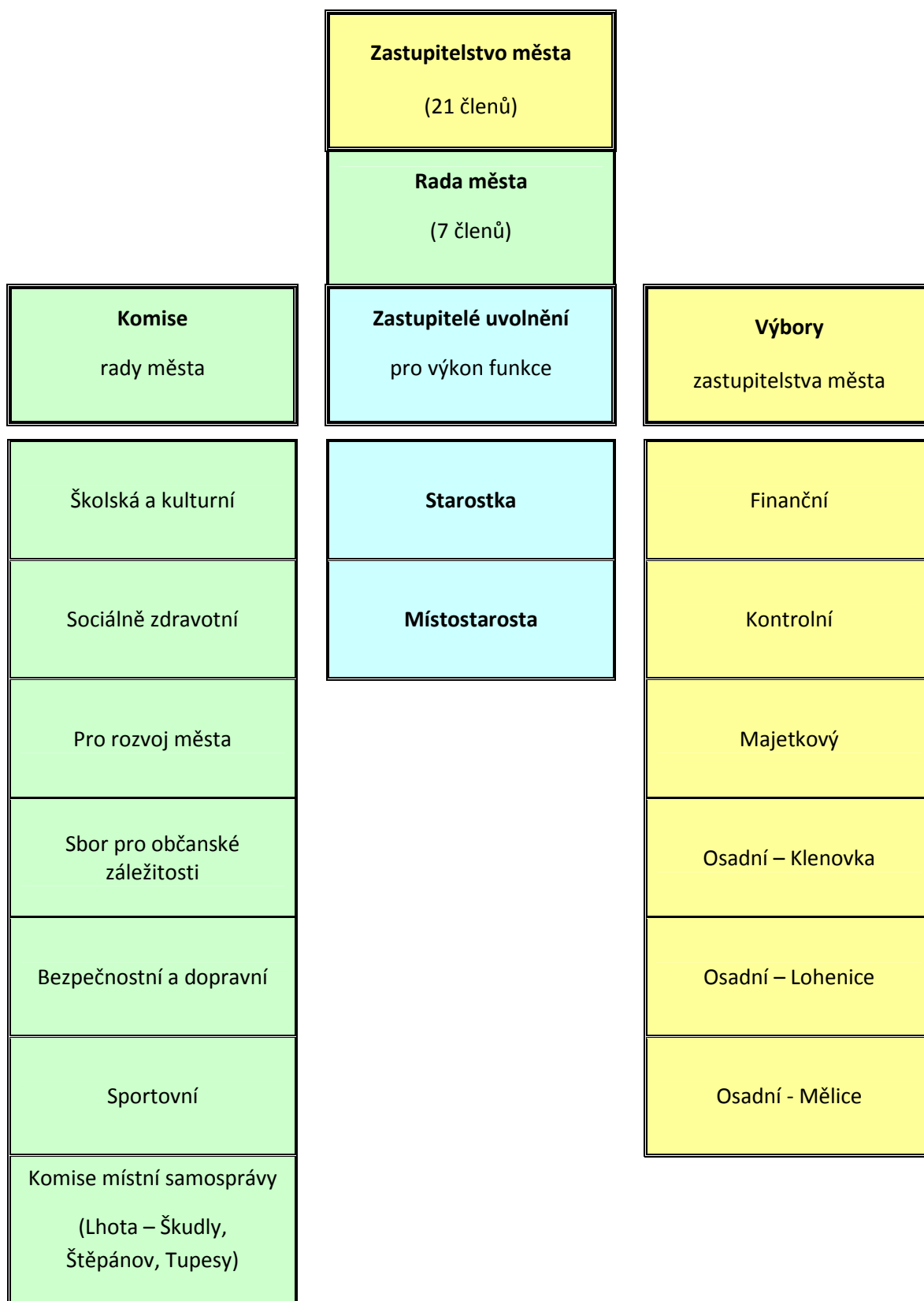


## OBSAH

|   |    |
|---|----|
| Struktura orgánů města.....   | 4  |
| Zastupitelstvo města.....   | 5  |
| Rada města .....  | 5  |
| Zpráva místostarosty .....  | 6  |
| Školství.....   | 6  |
| Kultura .....   | 7  |
| Městská knihovna Přelouč.....   | 7  |
| Kulturní služby města Přelouče .....  | 7  |
| Městské muzeum.....   | 8  |
| Fondy .....   | 8  |
| Městský úřad .....  | 9  |
| Schéma řízení orgánů města Přelouče.....  | 9  |
| Výroční zpráva o poskytování informací v roce 2012 ve smyslu zákona č. 106/1999 Sb., o svobodném přístupu k informacím, ve znění pozdějších předpisů..... | 10 |
| Oddělení personální a mzdové .....  | 11 |
| Oddělení právní .....   | 12 |
| Oddělení informatiky.....   | 15 |
| Zprávy odborů .....   | 16 |
| Odbor vnitřních věcí .....  | 16 |
| Oddělení občansko správních agend .....   | 16 |
| Oddělení dopravně správních agend.....  | 16 |
| Odbor sociální.....   | 18 |
| Oddělení sociálně právní ochrany dětí .....   | 18 |
| Oddělení pečovatelské služby.....   | 19 |
| Odbor Obecní živnostenský úřad.....   | 20 |
| Agenda živnostenského podnikání .....   | 20 |
| Agenda zemědělských podnikatelů .....   | 21 |

|  |    |
|--|----|
| Agenda výherních hracích přístrojů .....   | 21 |
| Czech POINT .....  | 22 |
| Odbor stavební, vodoprávní a dopravy .....   | 22 |
| Oddělení dopravy a komunikací (silniční správní úřad) .....                              | 23 |
| Oddělení stavebního a územního řízení (obecný stavební úřad) .....                       | 24 |
| Oddělení vodoprávní (vodoprávní úřad) .....  | 25 |
| Odbor správy majetku a infrastruktury .....  | 26 |
| Správa majetku a investiční činnost .....  | 26 |
| Bytová agenda .....  | 30 |
| Odbor finanční .....   | 31 |
| Dotace přijaté ze státního rozpočtu, státních fondů a rozpočtu Pardubického kraje: ..... | 31 |
| Hospodaření příspěvkových organizací .....   | 36 |
| Oddělení školství .....  | 37 |
| Odbor životního prostředí .....  | 39 |
| Státní správa lesů, myslivosti a rybářství .....   | 39 |
| Ochrana zemědělského půdního fondu .....   | 41 |
| Ochrana Přírody a krajiny .....  | 41 |
| Ochrana ovzduší .....  | 42 |
| Odpadové hospodářství .....  | 42 |
| Osadní výbory .....  | 44 |
| Klenovka .....   | 44 |
| Lohenice .....   | 45 |
| Mělice .....   | 46 |
| Komise místní samosprávy .....   | 48 |
| Lhota – Škudly .....   | 48 |
| Štěpánov .....   | 49 |
| Tupesy .....   | 50 |
| Technické služby města Přelouče .....  | 51 |
| Městská policie .....  | 53 |

|  |    |
|--|----|
| Obecně závazné vyhlášky a nařízení.....  | 56 |
| Příspěvkové organizace zřizované městem .....                                  | 57 |
| Přehled kapitálových účastí města v obchodních společnostech a družstvech..... | 57 |
| Přehled členství města v zájmových sdruženích.....                             | 58 |
| Příloha č. 1: SCHEMA ŘÍZENÍ ORGÁNŮ MĚSTA PŘELOUČE .....                        | 58 |





## ZASTUPITELSTVO MĚSTA

Zastupitelstvo města rozhoduje ve věcech spadajících do samostatné působnosti obce, jejich výčet je vymezen v § 84 a § 85 zák. č. 128/2000 Sb., o obcích. Svolávání a průběh zasedání zastupitelstva je upraven jednacím řádem. Všechna zasedání zastupitelstva jsou veřejná. Funkce člena zastupitelstva je veřejnou funkcí, člen zastupitelstva vykonává svůj mandát osobně a v souladu se svým slibem.

V roce 2012 nedošlo ve složení zastupitelstva k žádné změně. V průběhu roku byli členové zastupitelstva svoláni k 7 zasedáním, na kterých přijali celkem 163 rozhodnutí formou usnesení. Absolutní většina přijatých usnesení se týkala majetkoprávních záležitostí města, pravidelně se členové zastupitelstva věnují rozpočtovým záležitostem, činnosti rady města i návrhům a stanoviskům výborů, které zastupitelstvo zřídilo jako své iniciativní a kontrolní orgány.

Všechna usnesení přijatá zastupitelstvem města jsou pravidelně zveřejňována na internetových stránkách města.

### PŘEHLED O ÚČASTI ZASTUPITELŮ NA ZASEDÁNÍCH

| Jméno                       | Přítomen | Omluven |
|-----------------------------|----------|---------|
| Bukovská Ladislava          | 6x       | 1x      |
| Burešová Irena, Bc.         | 7x       |         |
| Církľ Leoš                  | 5x       | 2x      |
| Čapský Jaroslav, RSDr.      | 7x       |         |
| Honsová Jitka               | 6x       | 1x      |
| Hrdý Pavel, Ing.            | 7x       |         |
| Jadrníček Pavel, MVDr.      | 6x       | 1x      |
| Jelínková Věra, Mgr.        | 6x       | 1x      |
| Kožený Milan, Ing.          | 4x       | 3x      |
| Kulakovská Anna             | 3x       | 4x      |
| Kumstýřová Zdenka, Ing.     | 4x       | 3x      |
| Macháček Martin             | 5x       | 2x      |
| Mífek Ladislav              | 5x       | 2x      |
| Moravec Ivan, Ing.          | 7x       |         |
| Moravec Martin, Ing., Ph.D. | 7x       |         |
| Nedbal Miroslav             | 5x       | 2x      |
| Pacák Lubor, Mgr.           | 7x       |         |
| Roušarová Lenka, MUDr.      | 1x       | 6x      |
| Skala Libor, Ing.           | 7x       |         |
| Veselý Petr, Mgr.           | 6x       | 1x      |
| Zeman Zdeněk, MVDr.         | 5x       | 2x      |

## RADA MĚSTA

Rada města je výkonným orgánem města v oblasti samostatné působnosti a ze své činnosti se odpovídá zastupitelstvu města. V oblasti přenesené působnosti přísluší radě města rozhodovat, jen stanoví-li tak zákon. Rada města připravuje návrhy pro jednání zastupitelstva města a zabezpečuje plnění jím přijatých usnesení. Její pravomoci jsou vyhrazeny v § 102 zák. č. 128/2000 Sb., o obcích. Schůze rady se konají dle potřeby, zpravidla každý druhý týden. Schůze rady jsou neveřejné a řídí se jednacím řádem. Jako své iniciativní a poradní orgány rada města zřídila komise (viz str. 3), návrhy a

stanoviska komisí mají pro rozhodování členů rady města pouze doporučující charakter. Ze zákona rada města rovněž plní funkci zřizovatele příspěvkových organizací města a rozhoduje ve věcech města v působnosti valné hromady společnosti Tepelné zdroje Přelouč, s.r.o., jejímž je město jediným společníkem.

V roce 2012 rada pracovala ve složení zvoleném na ustavujícím zasedání zastupitelstva města dne 11. 11. 2010. V průběhu roku 2012 se členové rady sešli celkem k 27 schůzím a přijali 766 usnesení. Přijatá usnesení jsou pravidelně zveřejňována na internetových stránkách města.

#### ÚČAST RADNÍCH NA SCHŮZÍCH RADY

| Jméno                  | Přítomen | Omluven |
|------------------------|----------|---------|
| Burešová Irena, Bc.    | 26x      | 1x      |
| Hrdý Pavel, Ing.       | 26x      | 1x      |
| Jadrníček Pavel, MVDr. | 27x      |         |
| Moravec Ivan, Ing.     | 27x      |         |
| Pacák Lubor, Mgr.      | 26x      | 1x      |
| Veselý Petr, Mgr.      | 22x      | 5x      |
| Zeman Zdeněk, MVDr.    | 23x      | 4x      |

*Bc. Irena Burešová, starostka*

## ZPRÁVA MÍSTOSTAROSTY

### ŠKOLSTVÍ

Město Přelouč je zřizovatelem škol a školských zařízení v oblasti předškolního a základního vzdělávání. Jsou to příspěvkové organizace města s právní subjektivitou.

| Školní rok 2012 / 2013 | Třídy, oddělení  | Dojíždějící žáci do ZŠ <sup>*)</sup> | Děti celkem       | Provozní výdaje v Kč |
|------------------------|------------------|--------------------------------------|-------------------|----------------------|
| ZŠ Masarykovo nám.     | 18               | 134                                  | 433               | 2.680.000            |
| ZŠ Smetanova           | 17               | 58                                   | 371               | 2.750.000            |
| ZŠ praktická           | 3 <sup>**)</sup> | 13 <sup>**)</sup>                    | 21 <sup>**)</sup> | 760.000              |
| MŠ Za Fontánou         | 2                |                                      | 52                | 480.000              |
| MŠ Kladenská           | 8                |                                      | 223               | 2.250.000            |
| Zákl. umělecká škola   | 4 obory          |                                      | 661               | 200.000              |
| Dům dětí a mládeže     | 70 útvarů        |                                      | 679               | 260.000              |
| Školní jídelna         |                  |                                      |                   | 910.000              |

<sup>\*)</sup> jen žáci z obcí, které přispívají městu na neinvestiční výdaje škol (bez žáků z místních částí)

<sup>\*\*)</sup> 2. pololetí školního roku 2011/2012

Vzhledem ke klesajícímu počtu žáků byla k 31. 8. 2012 zrušena základní škola praktická. Kapacita mateřských škol je zcela naplněna, proto budeme v roce 2013 opět zvětšovat o jednu třídu MŠ Kladenská rekonstrukcí v budově po ZŠ praktické. Příspěvek od obcí za žáky dojíždějící do základních škol ve školním roce 2011/2012 byl 8.078 Kč za jednoho žáka a pro měsíce září – prosinec školní rok 2012/2013 je příspěvek od obcí stanoven na 3.639 Kč za jednoho žáka. Z důvodu změny zákona nebude již od roku 2013 tento příspěvek od obcí požadován. Také v roce 2012 byly uděleny tituly „Reprezentant školy“ pro nejlepší žáky přeloučských základních škol. Mezi vyhodnocené byla rozdělena i finanční odměna.

## KULTURA

### MĚSTSKÁ KNIHOVNA PŘELOUČ

Knihovna se nachází ve stísněných prostorách Občanské záložny a plní také funkci regionální knihovny pro své pobočky – Tupesy, Lohenice, Štěpánov, Klenovka, Mělice a pro MLK Břehy a Valy. Během roku zorganizovaly pracovnice knihovny desítky soutěží, výstav, besed, přednášek a mnoho dalších kulturních a vzdělávacích akcí pro děti i dospělé. Město přispělo ze svého rozpočtu na provoz částkou 1.730.000 Kč a Krajská knihovna Pardubice 14.650 Kč. Na nákup knih a časopisů získala knihovna od města 403.063 Kč.

|                      |                               |         |
|----------------------|-------------------------------|---------|
| <b>Knihovní fond</b> | Knihovní jednotky - celkem    | 60 685  |
|                      | Naučná literatura             | 17 179  |
|                      | Krásná literatura             | 43 469  |
|                      | Nové knihy                    | 1 972   |
|                      | Vyřazené svazky               | 1 042   |
| <b>Čtenáři</b>       | Registrovaní čtenáři - celkem | 1 621   |
|                      | Čtenáři do 15 let             | 545     |
|                      | Obsloužených čtenářů          | 23 628  |
| <b>Výpůjčky</b>      | Počet výpůjček - celkem       | 105 031 |

### KULTURNÍ SLUŽBY MĚSTA PŘELOUČE

Po technické stránce zabezpečovaly Kulturní služby města Přelouče plesy, besedy, koncerty, porady, schůze, výchovné pořady, výuku tance a jiné společenské akce. Mezi nejúspěšnější lze zařadit koncerty dechových hudeb – Stříbrňanka, Krajanka, Věrovanka, Březovanka, festival Polanského Přelouč – 650 diváků, koncert Evy a Vaška, Jaroslava Hutky, Jiřího Schmittzera, Luboše Pospíšila, Romana Dragouna, Jakuba Smolíka, Roberta Křesťana a Druhé trávy, divadelní představení Zmýlená platí a Velké holky nepláčou, 1. ročník festivalu rockových kapel - 1. Přeloučský rockáč, tradiční Čarodějnice, Ceny Františka Filipovského a střední koncerty na náměstí. Pokračovaly opravy v městském kině včetně výměny elektroinstalace. V září 2012 došlo v kině ke spuštění digitální 3D technologie za 3,5 mil. Kč.

|  | AKCÍ | DIVÁKŮ |
|--|------|--------|
| Akce pro dospělé a mládež              | 36   | 3860   |
| Divadelní představení a kulturní akce  | 16   | 840    |
| Koncerty dechových a country orchestrů | 9    | 2100   |
| Taneční zábavy a plesy                 | 6    | 1650   |
| Taneční kurzy pro začátečníky          | 2    | 1800   |
| XVI. ročník Ceny FF za dabing          | 1    | 2000   |
| Soutěž v tancích O přeloučskou věž     | 1    | 350    |
| Čarodějnice                            | 1    | 1800   |
| Den dětí                               | 1    | 300    |
| Letní koncerty                         | 11   | 3500   |
| Filmová představení v kině             | 85   | 2300   |
| Letní kino – v parku za školou         | 10   | 1600   |

---

## MĚSTSKÉ MUZEUM

Sbírky jsou uskladněny v Sokolovně. Muzejní exponáty jsou katalogizovány, popsány a zaneseny v počítači s označením místa uložení. Zájemcům je například ze studijních důvodů umožňován vstup do depozitáře. Na konci roku ukončil svou dlouholetou muzejní práci pan Jaroslav Kulich, kterému děkuji a přeji hodně zdraví. Funkce byla předána novému správci muzejních sbírek.

---

## FONDY

Na podporu kulturních, sportovních a vzdělávacích aktivit občanů a organizací vyčlenilo i v roce 2012 zastupitelstvo fondy, o jejichž využití rozhodovala rada města na základě doporučení komise školské a kulturní a komise sportovní. Do kulturního fondu bylo přiděleno 100.000 Kč, do sportovního fondu 150.000 Kč a do fondu vzdělávací projekty 50.000 Kč.

*Ing. Ivan Moravec, místostarosta*

## MĚSTSKÝ ÚŘAD

Městský úřad nadále vykonává funkci úřadu obce s rozšířenou působností (ORP) pro správní obvod 42 obcí. Tato činnost byla zajišťována v nových prostorách budovy v ulici Československé armády čp. 1665, kam se v únoru roku 2012 soustředil výkon veškerých činností úřadu.

Od roku 2012 přešla agenda vyplácení sociálních dávek pod úřady práce, a v souvislosti s tím byl snížen počet zaměstnanců sociálního odboru. K 31.12.2012 bylo na městském úřadu celkem 85 zaměstnanců, z toho 72 úředníků. V přepočteném stavu se jedná o celkem 80,66 úvazku, z čehož 70,2 úvazku tvoří úředníci. Nadále pokračoval systém institutu „Veřejná služba“ s finančním příspěvkem z Úřadu práce.

V roce 2012 pokračoval proces elektronizace veřejné správy (e-Government). Město k tomuto účelu získalo dotace z Evropské unie ve výši 5,367 mil. Kč. Bylo vybudováno nové technologické centrum, které slouží nejen pro potřeby městského úřadu, ale poskytuje spisovou službu pro další obce ve správním území.

Dále byla realizována výrazná úsporná opatření v oblasti provozních nákladů. Poprvé město využilo moderní nástroje, jako jsou například e-aukce, komoditní burza a e-tržiště. Pro rok 2013 proběhl nákup elektrické energie pomocí e-aukce a nákup plynu na komoditní burze. Do nákupů byly zapojeny i příspěvkové organizace města. Velmi výrazně byly také sníženy např. poplatky za telefonické služby u pevných linek (změnou dodavatele) i u mobilního operátora.

V roce 2012 jsme požádali o dotaci z Operačního programu Lidské zdroje a zaměstnanost na zpracování strategického plánu města, procesní a bezpečnostní audit městského úřadu a zlepšení finančního řízení města. K realizaci těchto činností máme přislíbeno 1,669 mil. Kč z prostředků Evropské unie, samotná realizace bude probíhat od února 2013 do ledna 2015.

Příjemným překvapením ke konci roku bylo umístění města Přelouče na 1. místě jak v krajském, tak později i v celostátním kole soutěže Město pro byznys.

Město pro byznys je srovnávací výzkum, jehož cílem je vytvořit diskusní platformu na téma podpory malého a středního podnikání ze strany místních samospráv. Vyhlášovatelem je týdeník Ekonom, který ve srovnávacím výzkumu již pátým rokem hodnotí všechny obce III. typu, tj. 205 obcí s rozšířenou působností a 22 městských částí hlavního města České republiky. Obce se hodnotí na základě 50 kritérií rozdělených do dvou oblastí: podnikatelské prostředí a přístup veřejné správy. Každá z nich se na celkovém pořadí podílí padesáti procenty. Vítězná Přelouč dosáhla v kategorii „přístup veřejné správy“ vůbec nejlepších výsledků v republice, v „podnikatelském prostředí“ byla druhá nejlepší ve svém kraji a celorepublikově se umístila na 44. místě.

*Ing. Ivana Lejhancová, tajemnice*

## SCHÉMA ŘÍZENÍ ORGÁNŮ MĚSTA PŘELOUČE

Viz příloha 1.

VÝROČNÍ ZPRÁVA O POSKYTOVÁNÍ INFORMACÍ V ROCE 2012 VE SMYSLU ZÁKONA Č. 106/1999 SB., O SVOBODNÉM PŘÍSTUPU K INFORMACÍM, VE ZNĚNÍ POZDĚJŠÍCH PŘEDPISŮ

VÝROČNÍ ZPRÁVA O POSKYTOVÁNÍ INFORMACÍ VE SMYSLU § 18 ZÁKONA Č. 106/1999 SB., O SVOBODNÉM PŘÍSTUPU K INFORMACÍM, VE ZNĚNÍ POZDĚJŠÍCH PŘEDPISŮ V R. 2012

| Odbor, oddělení, organizační útvar MěÚ           | Počet žádostí | Forma přijaté žádosti           | Forma odpovědi na žádost        |
|--|---------------|---------------------------------|---------------------------------|
| Odbor finanční                                   | 0             |                                 |                                 |
| Odbor sociální                                   | 0             |                                 |                                 |
| Odbor obecní živnostenský úřad                   | 0             |                                 |                                 |
| Odbor životního prostředí                        | 1             | 1 x písemně                     | 1 x písemně                     |
| Odbor vnitřních věcí                             | 0             |                                 |                                 |
| Odbor stavební, vodoprávní a dopravy             | 3             | 1 x elektronicky<br>2 x písemně | 1 x elektronicky<br>2 x písemně |
| Odbor správy majetku a infrastruktury            | 1             | 1 x písemně                     | 1x písemně                      |
| Oddělení školství                                | 0             |                                 |                                 |
| Oddělení informatiky                             | 1             | 1 x elektronicky                | 1 x elektronicky                |
| Oddělení hospodářské správy                      | 0             |                                 |                                 |
| Oddělení personální a mzdové                     | 0             |                                 |                                 |
| Oddělení právní                                  | 0             |                                 |                                 |
| sekretariát (starostka, místostarosta, tajemník) | 0             |                                 |                                 |

|   |   |
|---|---|
| vydaná rozhodnutí o odmítnutí žádosti   | 0 |
| podaná odvolání proti rozhodnutí o zamítnutí  | 0 |
| přehled všech výdajů vynaložených v souvislosti se soudními řízeními o právech a povinnostech podle tohoto zákona | 0 |
| opis podstatných částí každého rozsudku soudu ve věci přezkoumání zákonnosti rozhodnutí o odmítnutí žádosti       | 0 |
| výčet poskytnutých výhradních licencí   | 0 |
| počet stížností podaných podle § 16a zákona, důvody a stručný popis jejich vyřízení                               | 0 |
| další údaje   | 0 |

Zdroj: Oddělení právní (dle podkladů z jednotlivých organizačních útvarů)

*JUDr. Vlasta Holubová, vedoucí oddělení*

PŘEHLED USKUTEČNĚNÝCH VÝBĚROVÝCH ŘÍZENÍ V ROCE 2012

| Místo   | Počet |
|---|-------|
| Právník úřadu   | 1     |
| Odbor finanční, vedoucí oddělení školství                   | 1     |
| Oddělení hospodářské správy, vedoucí                        | 1     |
| Oddělení hospodářské správy, řidič – údržbář                | 1     |
| Konkurz na ředitele Základní školy Přelouč, Smetanova ulice | 1     |

Bezplatná odborná studijní praxe studentů

V roce 2012 jsme umožnili vykonat studijní praxe na některých odborech úřadu celkem 17 studentům podobně jako v minulých letech, z toho:

- 15 studentům ze středních a vysokých škol, (v průměru 14 denní praxe)
- 2 dlouhodobé praxe studentům VOŠ (více než tříměsíční praxe)
- studentům VŠ pomáháme při tvorbě diplomových prací na téma veřejné správy

Vzdělávání úředníků v souladu se zákonem 312/2002 Sb., o úřednících ÚSC

Od reformy veřejné správy v roce 2003 postupujeme v oblasti vzdělávání dle platných předpisů, což v praxi znamená povinnou účast na vstupním a průběžném vzdělávání úředníků a hlavně na přípravě ke zkoušce zvláštní odborné způsobilosti (ZOZ) úředníků. Využíváme úsporný plán v oblasti vstupního vzdělávání, které probíhá na úřadě Pardubického kraje při minimálních nákladech (až 10x nižší náklady než v jiných institucích). Příprava k ověření a zkoušce ZOZ probíhá v Institutu pro veřejnou správu Praha, sídlo školicího střediska je v Benešově. U dalšího vzdělávání se snažíme snižovat náklady a to vyhledáváním kvalitních lektorů a využíváním akčních nabídek kurzů, pořádáním školení přímo na městském úřadu, v roce 2012 jsme opět využili služeb e-learningu za akční ceny, případně e-learning přístup zdarma apod., opatření vede k úspoře nákladů na povinné vzdělávání.

PŘEHLED O POČTU A DÉLCE VZDĚLÁVÁNÍ

| Oblast vzdělávání za rok 2012                    | Počet absolvovaných kurzů | Průměrná délka vzdělávací akce ve dnech |
|--|---------------------------|---|
| Vstupní vzdělávání                               | 1                         | 5                                       |
| Průběžné vzdělávání                              | 480                       | 1,2                                     |
| Příprava a ověření zvláštní odborné způsobilosti | 7                         | 15                                      |
| Vzdělávání vedoucích úředníků                    | 12                        | 1                                       |

*Helena Vítková, vedoucí oddělení*

Právní oddělení zabezpečuje tyto stěžejní úseky činnosti:

### Vyřizování záležitostí města Přelouč v oblasti samostatné i přenesené působnosti.

V rámci samostatné působnosti jsou vyřizovány právní úkony města, zejména sepisování smluv, posuzování jejich náležitostí, agenda spojená s povolováním splátek dluhů, uzavírání dohod o splátkách na základě usnesení rady města nebo zastupitelstva města, příprava a konzultace při tvorbě právních předpisů obce, při tvorbě zřizovacích listin příspěvkových organizací, spolupráce při přípravě vnitřních právních předpisů a směrnic, příjem a evidence stížností a stanovení postupů jejich vyřízení. Dále je zastupováno město v soudních sporech, zejména při vymáhání pohledávek.

Do oblasti přenesené působnosti spadá rozhodování dle správního řádu, zejména o návrzích na poskytnutí ochrany proti zásahu do pokojného stavu ve smyslu §5 občanského zákoníku, místní šetření a ústní jednání v těchto věcech a též zajištění následného výkonu rozhodnutí vydaných v tomto řízení. Právní oddělení dále zabezpečuje komplexní vyřizování agendy veřejnoprávních smluv a zajištění jejich schválení nadřízenými orgány.

### Oblast vymáhání pohledávek a vybírání místního poplatku za komunální odpad

- a) V roce 2012 bylo na právní oddělení předáno k vymáhání celkem 877 pohledávek v celkové výši 1.321.648 Kč. Právní oddělení činí veškeré úkony k vybrání a vymožení daňových nedoplatků dle zák. č. 280/2009 Sb., daňový řád, dle zák. č. 99/1963 Sb., občanský soudní řád, dle zák. č. 120/2001 Sb., o soudních exekutorech a soudní činnosti a souvisejících právních předpisů. V uvedeném období bylo dlužníkům odesláno 628 upomínek, 284 výzev k součinnosti třetích osob, 112 dotazů na Vězeňskou službu ČR. Bylo vystaveno 547 exekučních příkazů a návrhů na výkon rozhodnutí a následně zasláno plátcům i dlužníkům. Bylo vyřízeno 31 žádostí o povolení splátek a na tyto žádosti vydáno rozhodnutí a splátkový kalendář, 23 přihlášek do dražebního jednání a 30 pohledávek přihlášeno do insolvenčního řízení. Bylo odepsáno 40 pohledávek v celkové výši 116 786 Kč. Bylo předáno soudnímu exekutorovi Mgr. Aleši Bursovi 143 pohledávek k vymáhání. Zjištěné údaje a skutečnosti týkající se daňových dlužníků se zapisovaly ke každému spisu a do příslušných databází (Vita, DDP).
- b) Právní oddělení zajišťuje vybírání místního poplatku za komunální odpad a místního poplatku ze psů. U komunálního odpadu je vedena evidence veškerých změn poplatníků (přistěhování, odstěhování, narození, úmrtí) prostřednictvím speciálního software. U místního poplatku ze psů je vedena evidence přihlášek a odhlášek z evidence psů a zavedení údajů do speciálního software a vydávání známek. Jsou generovány předpisy pro místní poplatky, sledovány platby a nedoplatky uvedených místních poplatků.

Po uplynutí splatnosti poplatků jsou vygenerovány sankce a na tomto základě byly vystaveny výzvy k ohlašovací povinnosti. Dále jsou vydávány platební výměry, které jsou doručovány daňovým dlužníkům, taktéž jsou vydávány platební výměry u opožděně zaplacených místních poplatků. Provádí se evidování a osvobození osob, které celoročně žijí v zahraničí a sociálních ústavech nebo se jedná o osoby se ZTP III. st.

V průběhu roku 2012 byly vyřízeny 103 žádosti o sdělení přeplatků nebo nedoplatků na místních poplatcích na základě podání notářů nebo byly učiněny žádosti příslušným soudům o sdělení okruhu



dědiců. Dále bylo vydáno 85 rozhodnutí o vrácení přeplatků na místních poplatcích na základě žádostí poplatníků či dědiců.

#### STAV VYMÁHANÝCH POHLEDÁVEK K 31.12.2012

| Druh                                   | K 31.12.2011 |                  | K 31.12.2012 |                  |
|--|--------------|------------------|--------------|------------------|
|  | Počet        | Částka           | Počet        | Částka           |
| Nájmy – byty (bez poplatku z prodlení) | 25           | 224.402          | 18           | 161.681          |
| Náhrada škody                          | 4            | 9.678            | 5            | 14.658           |
| Ubytovna                               | 0            | 0                | -            | 0                |
| Nájemné z pozemků                      | 0            | 0                | 1            | 7.280            |
| Faktury MÚ - smlouvy                   | 2            | 18.791           | 5            | 23.047           |
| Půjčka obyvatelstvu                    | 1            | 6.952            | 1            | 6.952            |
| Sociální dávky                         | 12           | 16.065           | 9            | 9.746            |
| Dopravní přestupky                     | 211          | 1.774.678        | 221          | 1.908.404        |
| Živnosti - pokuty                      | 36           | 142.000          | 37           | 131.453          |
| Pokuta - stavební                      | 0            | 0                | 0            | 0                |
| Životní prostředí - Pokuty             | 3            | 5.000            | 3            | 3.800            |
| Pokuty MP - (blokové)                  | 450          | 384.105          | 556          | 474.887          |
| Přestupky - (komise)                   | 146          | 277.900          | 144          | 259.771          |
| Místní poplatky - psi                  | 24           | 11.720           | 29           | 17.191           |
| Odchyt zvířat, odebrání zvířat         | 2            | 22.366           | 2            | 21.166           |
| Místní poplatky - vstupné              | 1            | 39.203           | 1            | 39.203           |
| Místní poplatky - odpady               | 1 095        | 734.665          | 1 189        | 786.236          |
| Příspěvek - školství                   | 1            | 1.000            | 1            | 1.000            |
| Pokuty - vnitro (OP, pasy)             | 0            | 0                | 0            | 0                |
| Místní poplatky - zábor veř.prostr.    | 1            | 7.140            | 1            | 7.140            |
| <b>Celkem</b>                          | <b>2 014</b> | <b>3.675.665</b> | <b>2 223</b> | <b>3.873.615</b> |

Zdroj: Oddělení právní - zahrnuje pouze neodepsané pohledávky předané k vymáhání nejdéle do 31.12.2012

---

## Údaje o vymožených pohledávkách za období od 1.1.2012 do 31.12.2012

V rámci daňového řízení byly vymoženy pohledávky za dlužníky, kteří nezaplatili nedoplatky ve stanovených termínech splatnosti a exekuční náklady:

|                            |            |
|----------------------------|------------|
| ▪ daňové pohledávky        | 983 400 Kč |
| ▪ exekuční náklady         | 108 893 Kč |
| ▪ pokuty dle zák. o obcích | 12 000 Kč  |

Na úseku pohledávek občanskoprávních byly vymoženy pohledávky za dlužníky, kteří neuhradili nájemné a nedoplatky za služby, faktury, úhrady za veřejnoprávní smlouvy ve stanovených termínech splatnosti:

|                             |            |
|-----------------------------|------------|
| ▪ občanskoprávní pohledávky | 287 847 Kč |
| ▪ poplatky z prodlení       | 104 252 Kč |
| ▪ náklady řízení            | 15 988 Kč  |

---

## Výkon agendy přestupků, vyřizování dožadání orgánů činných v trestním řízení, přijímání hlášení o ztrátách a nálezech,

V roce 2012 bylo doručeno k vyřízení

- 305 oznámení o přestupku
- 56 převedeno z roku 2011
- 12 postoupeno jinému správnímu orgánu
- 174 odloženo nebo zastaveno
- 31 vyřízeno v blokovém řízení
- 37 vyřízeno v příkazním řízení
- 29 ukončeno ve správním řízení rozhodnutím
- 9 věcí - bylo rozhodnuto o uplatněné náhradě škody

|                         |            |
|-------------------------|------------|
| Uložené pokuty:         | 111 900 Kč |
| Uložené náklady řízení: | 17 000 Kč  |

Komise k projednávání přestupků města Přelouč projednává přestupky proti pořádku ve státní správě ve věcech, které jsou obcím svěřeny, přestupky proti pořádku v územní samosprávě, přestupky proti veřejnému pořádku, přestupky proti majetku, přestupky proti občanskému soužití, pokud nebyly spáchány porušením zvláštních právních předpisů o provozu na pozemních komunikacích, a přestupky na úseku vyhledávání, ochrany, využívání a dalšího rozvoje přírodních léčivých zdrojů, zdrojů přírodních minerálních vod a lázeňských míst. Oprávněná úřední osoba projednává a rozhoduje přestupky na úseku zbraní a střeliva, krivého vysvětlení o trestném činu před orgánem činným v trestním řízení, přestupky na úseku ochrany před alkoholismem a jinými toxikomaniemi.

V rámci součinnosti bylo vyřízeno 577 dožádání orgánů činných v trestním řízení, pojišťoven a jiných orgánů o pověsti fyzických osob a dále probíhala spolupráce s orgány Policie, Městské policie v Přelouči a obcí v našem správním obvodu.

Zpracovaný roční statistický výkaz přestupků projednávaných Městským úřadem v Přelouči a přehled přestupků o domácím násilí byl předán Krajskému úřadu Pardubického kraje k dalšímu zpracování k celorepublikovému přehledu Ministerstvu vnitra.

V průběhu roku bylo přijato 65 hlášení o ztrátách a nálezích, kdy byly prováděny veškeré možné kroky k zjištění majitele a následnému navrácení nalezených věcí do rukou jejich majitelů, což se podařilo u 20 nálezů a ztrát.

*JUDr. Vlasta Holubová, vedoucí oddělení*

## ODDĚLENÍ INFORMATIKY

V únoru roku 2012 proběhlo stěhování úřadu do nové budovy v ulici Československé armády, na kterou jsme dlouho čekali. Vlastní stěhování proběhlo v době od čtvrtka 16. února do úterý 21. února. Ve středu 22.2.2012 byl již úřad 100% funkční a vzhledem k tomu, že ke každému počítači a tiskárně v nové budově musel pracovník oddělení informatiky dojít a provést zapojení a odzkoušení, lze celkem jednoduše odvodit, že to nebyl jednoduchý úkol. Kromě počítačů a tiskáren užívaných 85 zaměstnanci města, bylo třeba provést zapojení „druhé strany“ v serverovně úřadu – pomocí aktivních prvků lokální počítačové sítě propojit počítače a další techniku v budově se servery a internetem. V rámci stěhování byla ve spolupráci s dodavatelem zařízení provedena demontáž zařízení technologického centra čítající 3 servery, diskové pole, zálohovací jednotku, aktivní prvky a záložní zdroj napájení včetně rozvaděčové skříně, aby po přestěhování do nové serverovny byla zařízení opět smontována a zprovozněna stejně jako stávající pobočková telefonní ústředna a linka ISDN, čímž bylo zajištěno telefonické spojení.

V průběhu roku došlo ještě k dalším důležitým událostem – v červenci to bylo spuštění Informačního systému základních registrů a po úderu blesku při bouři došlo přepětím ke zničení mikrovlnného pojítka, které úřad spojovalo s internetovým přístupovým bodem sítě CESNET na Univerzitě Pardubice.

Tato událost si vynutila vypsání soutěže na dodavatele připojení k internetu, čímž jsme získali podstatně rychlejší připojení, které nám posléze umožnilo, při zachování stávající ústředny a telefonních čísel, přejít od výše uvedeného dnes již klasického telefonního spojení na technologii VoIP, která využívá internet jako přenosové medium.

V průběhu podzimu provedená změna dodavatele telekomunikačních služeb přinesla značnou úsporu proti dřívějšímu stavu a v oblasti mobilních telekomunikačních služeb se dojednáním výhodnějších podmínek pro město i pro příspěvkové organizace městem založené rovněž podařilo výrazně snížit náklady.

*Ing Ivan Hývl, vedoucí oddělení*

## ODBOR VNITŘNÍCH VĚCÍ

## ODDĚLENÍ OBČANSKO SPRÁVNÍCH AGEND

## Matrika

|                                      |       |
|--------------------------------------|-------|
| Uzavřeno sňatků                      | 43    |
| Úmrtní listy                         | 94    |
| Druhopyisy matričních dokladů        | 23    |
| Matriční doklady pro cizinu          | 6     |
| Osvědčení - církevní sňatek          | 2     |
| Rozvody zapsané do matričních knih   | 48    |
| Správní řízení                       | 13    |
| Určení otcovství                     | 64    |
| Výpisy czech POINT                   | 123   |
| Ověření podpisů a listin             | 1 807 |
| Podklady pro Zvláštní matriku Brno   | 7     |
| Vybráno na správních poplatcích [Kč] | 4.500 |

## Evidence obyvatel

|                                     |          |
|-------------------------------------|----------|
| Celkový počet obyvatel k 31.12.2012 | 8 652    |
| Přistěhováno                        | 153 osob |
| Odstěhováno                         | 184 osob |
| Úmrtí                               | 116 osob |
| Narození                            | 88 dětí  |

|  |        |
|--|--------|
| Zpracováno čísel jednacích                             | 151    |
| Vyhotoveno sestav změn pro obce                        | 509    |
| Oznámení vlastníkům nemovitostí                        | 61     |
| Správní řízení o zrušení údaje o místě trvalého pobytu | 49     |
| Vybráno na správních poplatcích [Kč]                   | 18.750 |

## Občanské průkazy

|                                      |        |
|--------------------------------------|--------|
| Počet podaných žádostí o OP          | 3123   |
| Vydáno OP se strojově čitelnou zónou | 3054   |
| Vydáno OP bez strojově čitelné zóny  | 69     |
| Vyřízeno odcizení                    | 124    |
| Vyřízeno ztrát                       | 224    |
| Skartováno OP                        | 2729   |
| Vydáno potvrzení o OP                | 839    |
| Vyřízeno poškození nebo zničení OP   | 42     |
| Uděleno pokut v Kč celkem            | 18.700 |
| Vybráno na správních poplatcích [Kč] | 49.100 |

## Cestovní doklady

|                                      |         |
|--------------------------------------|---------|
| Počet vyřízených žádostí o CP celkem | 1454    |
| Vydáno CP s biometrickými údaji      | 1409    |
| Vydáno CP typu „blesk“               | 45      |
| Vyřízeno odcizení a ztrát CP         | 50      |
| Vybráno na blokových pokutách [Kč]   | 1.200   |
| Vybráno na správních poplatcích [Kč] | 518.900 |

## ODDĚLENÍ DOPRAVNĚ SPRÁVNÍ AGEND

## Na úseku registru řidičů

v registru řidičů vedeno **18 842** evidenčních karet (spisů) řidičů a **607** neřidičů  
přijato **1 133** žádostí o vydání řidičského průkazu České republiky  
vydáno **1 280** řidičských průkazů České republiky a **165** náhradních potvrzení  
vydáno **47** Mezinárodních řidičských průkazů a vyměněno **7** cizích řidičských průkazů

přijato **58** žádostí o vydání Průkazu profesní způsobilosti řidiče  
vydáno **61** Průkazů profesní způsobilosti řidiče **7** náhradních potvrzení  
uznáno **16** nových profesních způsobilostí řidiče  
vydáno **99** paměťových karet řidičů a **3** paměťové karty podniku  
provedeno **258** výpisů z evidenčních karet řidičů a **89** výpisů z bodového hodnocení  
skartováno **1081** veřejných listin a **149** spisů řidičů z důvodu úmrtí  
zavedeno **224** nových evidenčních karet (spisů) řidičů  
vydáno **365** rozhodnutí o udělení **489** skupin řidičského oprávnění  
přijato **236** a odesláno **209** evidenčních karet (spisů) řidičů  
zavedeno **1 713** rozhodnutí a **3 688** spáchaných přestupků v silniční dopravě  
odňato **114** řidičských oprávnění a vráceno **74** odňatých řidičských oprávnění  
vedeno **24** správních řízení ve věci podmínění a zrušení podmínění řidičského oprávnění  
uděleno **3 213** bodů za dopravní přestupky vydáno **14** oznámení o dosažení 12 bodů  
provedeno **8** odpočtů 3 bodů na základě potvrzení o ukončení školení bezpečné jízdy  
vyřízeno **4 669** dokumentů ve spisovém uzlu „Ginis“  
provedeno **25 667** transakcí v programu registru řidičů „Eliška“  
vybráno na poplatcích **148.325** Kč

---

Na úseku zkušebních komisařů motorových vozidel bylo za rok 2012 provedeno

|            |  |
|------------|--|
| <b>851</b> | zkoušek z odborné způsobilosti pro získání ŘO                                |
| <b>497</b> | opakovaných dílčích zkoušek z odborné způsobilosti pro získání ŘO            |
| <b>51</b>  | přezkoušení z odborné způsobilosti   |
| <b>35</b>  | zkoušek profesní způsobilosti řidiče   |
| <b>6</b>   | namátkových kontrol se zaměřením na kontrolu provozování autoškoly           |
| <b>1</b>   | namátková kontrola se zaměřením na kontrolu provozování stanice měření emisí |

k 31.12.2012 bylo u Městského úřadu v Přelouči registrováno **12** autoškol  
k 31.12.2012 byly evidovány u Městského úřadu v Přelouči **3** stanice měření emisí  
**778.400** Kč vybráno na správních poplatcích

---

Na úseku registru vozidel byly provedeny v roce 2012 následující úkony

|               |   |
|---------------|---|
| <b>4812</b>   | operací v centrálním registru vozidel                                     |
| <b>254</b>    | vozidel poprvé zaregistrováno   |
| <b>1280</b>   | změn provozovatelů vozidel  |
| <b>581</b>    | vozidel trvale vyřazeno   |
| <b>518</b>    | vozidel dočasně vyřazeno  |
| <b>217</b>    | vozidel schváleno k provozu   |
| <b>340</b>    | výdejů dat oprávněným subjektům   |
| <b>29 838</b> | celkem evidováno vozidel za rok 2012 v centrálním registru za ORP Přelouč |
| <b>7966</b>   | vozidel ve statutu trvale vyřazeno  |
| <b>890</b>    | vozidel ve statutu dočasně vyřazeno                                       |

Za rok 2012 bylo celkem vybráno na správních poplatcích - **1.861.650** Kč  
Za poplatky na podporu a využití autovraků bylo vybráno celkem – **930.000** Kč

---

Na úseku dopravních přestupků, správních deliktů a vedení správních řízení pro rok 2012

Za rok 2012 na tomto úseku bylo zaevidováno celkem 252 oznámení. Z roku 2011 přešlo 107 nevyřízených věcí. V roce 2012 bylo vyřízeno 245 věcí (postoupeno, odloženo, zastaveno, blokově, ukončeno v příkazním řízení, ukončeno ve správním řízení).

Na rok 2013 přechází k dořešení 114 věcí.

Bylo podáno 11 odvolání do rozhodnutí správního orgánu MěÚ Přelouč. Z tohoto počtu bylo odvolacím orgánem 4x rozhodnutí MěÚ Přelouč potvrzeno, 4 x zrušeno, 3x nerozhodnuto.

Za projednané přestupky, správní delikty, náklady správního řízení, bylo vyměřeno celkem 1.090.500 Kč (blokově 7.500 Kč, pokuty 1.010.000 Kč, náklady řízení 73.000 Kč).

Celkem byl ve správním řízení uložen 57 osobám trest zákazu řízení motorových vozidel.

Za rok 2012 bylo ve správním řízení:

vyřízeno 24 žádostí o upuštění zbytku trestu zákazu řízení motorových vozidel,

1 žádost byla zamítnuta,

bylo rozhodnuto o zadržení řidičského průkazu u 30 osob (zejména za řízení motorového vozidla po předchozím požití alkoholických nápojů, návykových látek).

*Luděk Novák, vedoucí odboru*

## ODBOR SOCIÁLNÍ

Od 1.1.2012 došlo k přechodu agend nepojistných dávkových systémů z obcí s pověřeným obecním úřadem a z obcí s rozšířenou působností na Úřad práce České republiky. V návaznosti s tímto došlo k personálním změnám na odboru sociálním, snížil se počet pracovníků z deseti na pět, od dubna 2012 se počet zvýšil na šest pracovníků + čtyři pracovnice pečovatelské služby. Čtyři pracovnice jsou zařazeny na oddělení sociálně právní ochrany dětí a dvě pracovnice jsou vedeny jako sociální pracovnice, vč. vedoucí odboru.

---

### Výkon sociální práce

Počet kontaktů v roce 2012 v rámci výkonu sociální práce je 2002, počet vedených spisů klientů, kde se vykonává opakovaná sociální práce je 38 a spisů sociálního kurátora pro dospělé je 71.

---

### ODDĚLENÍ SOCIÁLNĚ PRÁVNÍ OCHRANY DĚTÍ

Oddělení sociálně-právní ochrany dětí v roce 2012 řešilo celkem 342 případů. Evidovaný počet případů ke konci roku 2012 činil celkem 1200. Oddělení se připravovalo na rozsáhlou novelu zákona č. 359/1999 Sb., o sociálně-právní ochraně dětí platnou od ledna 2013. Touto novelou dojde k zásadním změnám v postupech jednotlivých agend - náhradní rodinná péče, kurátor pro děti a mládež, péče o dítě.

Mimo běžné agendy výkonu státní správy se oddělení dlouhodobě podílí v rámci prevence kriminality na projektu "Právo pro každý den". V roce 2012 proběhl další ročník stejnojmenné soutěže a nejúspěšnější soutěžící naše město reprezentovali v krajském kole soutěže.

---

## ODDĚLENÍ PEČOVATELSKÉ SLUŽBY

Oddělení pečovatelské služby v roce 2012 zajistilo službu 71 klientům. Služba byla poskytována v Přelouči, v místních částech a ve 3 obcích, se kterými je uzavřena smlouva o poskytování služeb. Pečovatelská služba odpracovala 358 dní. U klientů bylo provedeno 13918 úkonů.

V roce 2012 pečovatelská služba neměla žádnou kontrolu nadřízenými orgány státní správy.

---

### Domy s pečovatelskou službou

Pro seniory a zdravotně postižené občany slouží dům s pečovatelskou službou v ulici Sluneční 1516 (20 bytů) a dům s chráněnými byty v ulici Sluneční 1414 (34 bytů).

Odbor sociální evidoval v roce 2012 70 žádostí o byt 1+1 event. 1+kk a 15 žádostí o byt 2+1, event. 2+kk. Za rok 2012 byly přiděleny celkem 3 byty 1+kk a 2 byty 1+1.

---

### BEZBARIÉROVÉ BYTY

Pro osoby, které jsou z různých důvodů natolik znevýhodněny, že nejsou schopny uspokojovat svou potřebu bydlení běžným způsobem jsou v ulici Jana Dítěte (4 byty), v ulici Riegrova (1 byt) a v ulici Tůmy Přeloučského (1 byt). V roce 2012 nebyl přidělen žádný bezbariérový byt.

---

### Půjčky ze sociálního fondu města

V roce 2012 nebyla poskytnuta půjčka ze sociálního fondu města.

---

### Komise sociálně zdravotní

Komise sociálně zdravotní se sešla v roce 2012 celkem 4x. Na svých zasedáních členové komise řešili převážně otázku přidělení bytů zvláštního určení a provedli s tím související šetření v rodinách žadatelů o byt. Dále se komise zabývala vyplněním dokumentu „Dotazník zjišťování strategií v oblasti rozvoje sociálních služeb obcí v Pardubickém kraji v roce 2012“, v souvislosti s tím byla využita metodická pomoc GI projektu o.p.s. Členové komise stanovili priority rozvoje sociálních služeb v obci pro další období. Také se zabývali přidělením nouzového signalizačního zařízení a vyjadřovali se k žádostem poskytovatelů sociálních služeb o dotaci z rozpočtu města.

*Blanka Konvalinová, DiS., vedoucí odboru*

## AGENDA ŽIVNOSTENSKÉHO PODNIKÁNÍ

V roce 2012 se do činnosti živnostenských úřadů promítla novela zákona č. 111/1994 Sb., o silniční dopravě, účinná ke dni 1.6.2012, která mění podmínky pro provozování silniční motorové dopravy. Podnikatelé v dopravě velkými vozidly musí do 1 roku požádat živnostenský úřad o změnu rozsahu předmětu podnikání koncesované živnosti a připojit stanovené doklady.

Živnostenský zákon byl ke dni 30.6.2012 dále novelizován zákonem č. 169/2012 Sb. Tato novela zrušila mimo jiné povinnost podnikatelů označit provozovnu identifikačním číslem provozovny a nově ukládá živnostenskému úřadu, zrušit živnostenské oprávnění podnikateli, který na žádost živnostenského úřadu neprokáže právní důvod užívání prostor, v nichž má umístěno místo podnikání nebo sídlo.

Ve vztahu k základním registrům je registr živnostenského podnikání zdrojovým agendovým informačním systémem a plní registr osob údaji o osobách a jejich provozovnách. V této souvislosti živnostenský úřad provádí opravy a čištění dat, ztotožňování osob a zpracovává avíza o změnách údajů.

Odbor obecní živnostenský úřad v roce 2012 přešel na evidenci dokumentů realizovanou oboustranným rozhraním UniSPIS, pro komunikaci mezi registrem živnostenského podnikání a elektronickou spisovou službou úřadu. Oboustranné rozhraní odstranilo nutnost vedení oddělené evidence dokumentů pro živnostenskou agendu.

K 31.12.2012 jsme evidovali 4 885 podnikatelů s platným živnostenským oprávněním, z toho 159 zahraničních fyzických osob a 7 080 živnostenských oprávnění, z toho 5 433 aktivních oprávnění. V roce 2012 přibylo 162 nových podnikatelů. V systému rejstříku živnostenského podnikání bylo zapsáno 5 490 dokumentů, z toho 880 výpisů z živnostenského rejstříku jako průkaz živnostenského oprávnění, 66 výpisů ze živnostenského rejstříku na žádost, 566 vyrozumění o přerušení a o pokračování v provozování živnosti, 290 vyrozumění o zápisu změn týkajících se provozoven, 67 rozhodnutí o zrušení živnostenského oprávnění na vlastní žádost podnikatele a 4 rozhodnutí o sankčním zrušení. Celkem bylo vedeno 128 správních řízení. Na správních poplatcích bylo uhrazeno 290.040 Kč.

V roce 2012 obdržel živnostenský úřad 20 trestních příkazů a rozsudků, u kterých posuzoval, zda trestný čin spáchaný úmyslně, pro který byl podnikatel pravomocně odsouzen, byl spáchán v souvislosti s podnikáním a ve čtyřech případech přistoupil ke zrušení živnostenských oprávnění podnikatele.

V rámci kontrolní činnosti byly na základě mimořádného opatření vyhlášeného Ministerstvem zdravotnictví dne 27.9.2012, kontroly zaměřeny na problematiku alkoholických nápojů obsahujících nepovolené množství metanolu, především na oblast prodeje lihovin, zejména ve stáncích a v tržnicích.

Dále byly prováděny kontroly na základě podnětů a stížností. V roce 2012 přijal živnostenský úřad 19 takových podání. Některá podání byla dále postoupena příslušným správním orgánům.

Odbor obecní živnostenský úřad v roce 2012 provedl 245 kontrol a místních šetření, z toho 6 společných kontrol ve spolupráci s Českou obchodní inspekcí. Byly provedeny nedělní kontroly na



tržnici ve Valech a večerní kontroly na základě podnětů. Za správní delikty na úseku živnostenského podnikání bylo uloženo 76 blokových pokut v celkové výši 31.500 Kč a 2 pokuty ve správním řízení v celkové výši 6.000 Kč. Dále byly uloženy 4 pořádkové pokuty v celkové výši 12.000 Kč.

---

## AGENDA ZEMĚDĚLSKÝCH PODNIKATELŮ

Odbor obecní živnostenský úřad vede agendu evidence zemědělských podnikatelů dle zákona č. 252/1997 Sb., o zemědělství a je provozovatelem informačního systému evidence zemědělského podnikatele. K 31.12.2012 bylo evidováno celkem 121 zemědělských podnikatelů: z toho 96 fyzických osob a 25 právnických osob. Na správních poplatcích bylo u této agendy za rok 2012 vybráno 5.000 Kč, a to za zápis 5 nových zemědělských podnikatelů do evidence. Dále byla v roce 2012 vystavena 4 změnová osvědčení a 1 potvrzení o přerušení provozování zemědělské výroby.

Kontroly zemědělských podnikatelů jsou prováděny v souvislosti s kontrolami podnikatelů dle živnostenského zákona.

---

### Kontroly nadřízeného orgánu:

V roce 2012 byla provedena Krajským úřadem Pardubického kraje, odbor organizační a právní a krajský živnostenský úřad, kontrola v přenesené působnosti na úseku agendy živnostenského podnikání a na úseku agendy dle zákona č. 252/1997 Sb., o zemědělství.

---

## AGENDA VÝHERNÍCH HRACÍCH PŘÍSTROJŮ

S účinností od 1.1.2012 došlo zákonem č. 458/2011 Sb. k novelizaci zákona o loteriích, zákona o místních poplatcích a zákona o správních poplatcích. K 1.1.2012 byl správní poplatek nahrazen sazbou za přijetí žádosti o povolení k provozování loterie, místní poplatek za provozovaný výherní hrací přístroj a jiné technické herní zařízení a odvod na veřejně prospěšný účel byly zrušeny a nahrazeny odvodem z loterií a jiných podobných her. Příjem města Přelouč za rok 2012 na odvodu z loterií a jiných podobných her činil 5.527.529 Kč.

Na území města Přelouče včetně místních částí během roku 2012 provozovalo výherní hrací přístroje 8 obchodních společností v 8 provozovnách, a to v hernách a pohostinských zařízeních. Bylo vydáno 23 rozhodnutí, jak k povolení provozování 61 kusů výherních hracích přístrojů, tak změnových rozhodnutí. Ve 4 případech bylo povoleno zařízení, které umožňuje kumulovanou výhru (Jackpot).

Na správních poplatcích za vydaná povolení pro rok 2012 činil příjem obce po odvodu na účet státního rozpočtu 375.000 Kč. Odvedený výtěžek ve výši 470.989 Kč byl použit na základě schválení zastupitelstva na úhradu nákladů pečovatelské služby pro staré a nemocné občany města Přelouče. V období roku bylo provedeno 5 kontrol nad dodržováním zákona o loteriích a zkontrolováno bylo 27 výherních hracích přístrojů.

V oblasti správy místních poplatků za jiné technické herní zařízení povolené Ministerstvem financí podle jiného právního předpisu, který se vybíral v období od 1.10.2010 do 31.12.2011 na základě

Obecně závazné vyhlášky města Přelouče č. 6/2010 o místních poplatcích, bylo v roce 2012 vydáno 8 platebních výměrů na nedoplatek na tomto poplatku, který byl uhrazen v celkové výši 362.469 Kč.

---

## CZECH POINT

V roce 2012 bylo odborem obecní živnostenský úřad provedeno celkem 74 zpoplatněných úkonů, a to vydání výpisů a provedení autorizované konverze. Za služby Czech POINT bylo vybráno celkem 7.410 Kč.

Pro výkon státní správy bylo vyhotoveno 64 výpisů či opisů z rejstříku trestů a obchodního rejstříku, 1 výpis ze základních registrů a 4 konverze dokumentů.

---

## VIDIMACE A LEGALIZACE

K 31.12.2012 bylo celkem provedeno 121 ověření (vidimace a legalizace) dle zákona č. 21/2006 Sb. Na správních poplatcích bylo vybráno celkem 4.260 Kč.

*Jitka Lorencová, vedoucí odboru*

## ODBOR STAVEBNÍ, VODOPRÁVNÍ A DOPRAVY

---

### Činnost odboru

Odbor stavební, vodoprávní a dopravy vykonává státní správu v oblasti územního plánování a stavebního řádu (stavební zákon), ochrany a nakládání s vodami (zákon o vodách) a ve věcech silnic a provozu na pozemních komunikacích (zákon o pozemních komunikacích a zákon o provozu na pozemních komunikacích) jako svoji hlavní činnost.

Odbor je rozdělen na čtyři samostatná oddělení – oddělení dopravy a komunikací, oddělení územního a stavebního řízení, oddělení územního plánu a oddělení vodoprávní. Personální obsazení odboru je v souladu s organizačním řádem Městského úřadu Přelouč, kterým je stanoven na 11 stálých pracovníků – mimo vedoucího odboru a spisové služby vykonávají činnost dva pracovníci v oddělení dopravy a komunikací, tři v oddělení územního a stavebního, dva v oddělení vodoprávním a dva v oddělení územního plánu.

Výkon státní památkové péče, kterou obec s rozšířenou působností vykonává dle zákona č. 20/1987 Sb., o státní památkové péči, vykonává na základě veřejnoprávní smlouvy Magistrát města Pardubic. Náklady za výkon činnosti jsou dohodnuty ve výši 50 tis. Kč za rok. Vzhledem k malému rozsahu úkolů v této oblasti a povinnosti úkoly řešit odborně způsobilou osobou je přenesení působnosti na jiný správní orgán ekonomicky výhodnější.

---

## Správní území

Velikost správního území se v průběhu roku 2012 nezměnilo a je shodné s předchozími roky - obecný stavební úřad (oddělení územního a stavebního řízení) vykonává činnost na území 17 obcí (30 katastrálních území), ostatní oddělení pro 42 obcí (67 katastrálních území).

---

## Činnost podle oddělení v roce 2012

---

### ODDĚLENÍ DOPRAVY A KOMUNIKACÍ (SILNIČNÍ SPRÁVNÍ ÚŘAD)

Vykonává působnost silničního správního úřadu obecního úřadu obce s rozšířenou působností. Byla prováděna správní činnost, žádné zásadní stavby nebyly v našem území v roce 2012 realizovány.

Z hlediska speciálního stavebního úřadu jsou povolovány menší stavby dopravního charakteru v Přelouči a místně příslušných obcích.

---

## Dopravní úřad

Vede agendu taxislužby (zajištění odborné způsobilosti, vydávání stanovisek k licenci, vydávání průkazů řidiče, vydání dokladů o přidělení evidenčního čísla).

V roce 2012 byla řešena agenda spojená s provozem městské autobusové dopravy – řešení jízdních řádů, fakturace. Ta má přímou návaznost na příměstskou hromadnou dopravu realizovanou Pardubickým krajem.

---

## Různé

Vydává vyjádření k územním plánům, stavbám, vedení agendy dopravní a bezpečnostní komise.

Organizuje dopravu v klidu na vybraných úsecích místních komunikací v Přelouči – vydává a eviduje parkovací karty.

Základní statistika - rozhodnutí:

|   |     |   |
|---|-----|---|
| ▪ Zvláštní užívání poz. komunikací              | 124 |   |
| ▪ Uzavírky                                      | 35  |   |
| ▪ Připojení komunikací a sousedních nemovitostí |     | 7 |
| ▪ Stavební povolení                             | 10  |   |
| ▪ Ohlášení stavby                               | 1   |   |
| ▪ Existence pozemní komunikace                  | 1   |   |
| ▪ Místní a přechodná úprava provozu na PK       | 108 |   |

## ODDĚLENÍ STAVEBNÍHO A ÚZEMNÍHO ŘÍZENÍ (OBECNÝ STAVEBNÍ ÚŘAD)

Oddělení vykonávalo v přenesené působnosti činnost obecného stavebního úřadu. Základním předpisem je stavební zákon č. 183/2006 Sb., platný od 1.1.2007.

Z hlediska činnosti převažují opatření pro obytné budovy (a stavby doplňující) fyzických osob - územní souhlasy a ohlášení staveb - novostaveb nebo stavební úpravy stávajících budov. Územní a stavební řízení ukončená rozhodnutím jsou vedena v menším počtu.

V samostatné působnosti se vydává opatření o přidělení čísel popisných pro Přelouč a místní části.

Stavební úřad vydává ověřené výstupy z informačních systémů veřejné správy – výpisů z evidence katastrálních úřadů, bez snímků z pozemkových map.

### **Oddělení edituje (zadává) údaje do registru územní identifikace, adres a nemovitostí**

RUIAN/ISUI (informační systém územní identifikace) pro nově dokončené budovy.

Počet prováděných úkonů je srovnatelný s předchozími roky, nebyl výraznější nárůst nebo pokles podaných žádostí. Základní statistické údaje:

- |  |     |
|--|-----|
| ■ Počet vedených územních řízení (pro umístění stavby, umístění a povolení stavby, změny využití území a dělení pozemků) | 49  |
| ■ Vydání územních souhlasů (pro umístění stavby, umístění a povolení stavby a změny využití území)                       | 148 |
| ■ Vydání souhlasů s ohlášenou stavbou, příp. s její změnou   | 50  |
| ■ Stavební povolení pro nové stavby a změny staveb   | 54  |
| ■ Kolaudační souhlasy a užívání staveb, vč. povolení změn, zkušební provoz, předčasné užívání apod.                      | 115 |
| ■ Odstranění staveb, kontrolní prohlídky a řešení nepovolených staveb a pod.   | 17  |
| ■ Vyjádření, stanoviska, ověření dokumentace stavby a jiná opatření  | 159 |

Vybrané stavby, které v uplynulém roce řešil obecný stavební úřad:

k novému projednání se na základě rozsudku soudu vrátilo řízení o umístění stavby Plavebního stupně Přelouč, projednávalo se umístění a povolení bioplynové stanice v k.ú. Benešovice o výkonu 1824 kW, byl vydán souhlas s užíváním nové stavby pro obchod – TESCO v Přelouči s prodejní plochou 1950 m<sup>2</sup> a biodegradační plochy (pro likvidaci tuhých odpadů znečištěných ropnými látkami) ve Štěpánově.

Oddělení řešilo nepovolené stavební úpravy problematické stavby pro odchov drůbeže ve Škudlech, na základě rozsudku krajského soudu se řízení vrátilo k novému projednání.

Oddělení je vyvlastňovacím úřadem podle zákona č. 184/2006 Sb., o odnětí nebo omezení vlastnického práva k pozemku nebo ke stavbě ve správním území obce s rozšířenou působností. V roce 2012 nebyla podána žádná žádost o provedení úkonu.

## ODDĚLENÍ VODOPRÁVNÍ (VODOPRÁVNÍ ÚŘAD)

Vykonával činnost vodoprávního úřadu v rozsahu stanoveném vodním zákonem a zákonem o vodovodech a kanalizacích pro správní obvod obce s rozšířenou působností Přelouč - vydával rozhodnutí o nakládání s vodami, schvaloval manipulační a havarijní plány, prováděl stavební a kolaudační řízení vodních děl. Dále vodoprávní úřad vedl další úkony spočívající ve vydání různých opatření, vyjádření a stanovisek ke stavbám, manipulačním provozním řádům, apod.

Vodoprávní úřad řídí a koordinuje práce při zneškodňování havárie a nařizuje opatření k nápravě závažného stavu. Za rok 2012 řešil vodoprávní úřad dvě havárie, kterými byly zasaženy povrchové vody. Havárie byly menšího rozsahu, neohrožily životy nebo zdraví lidí, nezpůsobily majetkové škody.

Pro město Přelouč a pro území obce s rozšířenou působností je pověřen činností v oblasti ochrany před povodněmi. Za rok 2012 nedošlo na správním území k žádné povodni na Labi ani k zásadnímu zvětšení průtoků menších vodotečí, které by měly za následek ohrožení životů, zdraví a nebo majetků.

### ZÁKLADNÍ STATISTICKÉ ÚDAJE:

|  |    |
|--|----|
| ▪ Stavební povolení a ohlášení ( celkem):  | 64 |
| ▪ Stavby vodovodů  | 5  |
| ▪ Stavby ČOV, kanalizace, domovní ČOV  | 17 |
| ▪ Studny – vč. nakládání s vodami  | 30 |
| ▪ Malé vodní nádrže  | 3  |
| ▪ Stavby ostatních vodních děl   | 9  |
| ▪ Kolaudace a souhlasy s užíváním  | 34 |
| ▪ Vyjádření a sdělení  | 48 |
| ▪ Nakládání s vodami   | 21 |
| ▪ Další rozhodnutí vodoprávního úřadu<br>( MŘ, KŘ, HP, kategorie TBD, platnost SP, atd.) | 20 |
| ▪ Zastavení, postoupení a odložení podání  | 10 |
| ▪ Přestupky a správní delikty ( pokuty)  | 2  |

## ODDĚLENÍ ÚZEMNÍHO PLÁNU (ÚŘAD ÚZEMNÍHO PLÁNOVÁNÍ)

V roce 2012 oddělení vykonávalo pořizovatelskou činnost územně plánovacích dokumentací pro obce v našem správním území na základě zmocnění daném § 5 a 6 stavebního zákona a vykonávalo činnost „úřadu územního plánování“, tak jak to stanovuje stavební zákon.

Obce jsme upozorňovali na blížící se konec platnosti územních plánů schválených podle předchozího stavebního zákona. Seznámili jsme je s nutností projednat územní plány podle nových předpisů.

Proto bylo i zahájeno pořizování nového územního plánu v Přelouči. Po zpracování doplňkových průzkumů a rozborů byl zpracován a projednán návrh zadání. Zadání územního plánu Přelouče zastupitelstvo města schválilo dne 15.11.2012.

V roce 2012 bylo ukončeno projednávání a byly vydány územní plány:

- Územní plán Litošice – vydáno 12/2012
- Změna č. 1 územního plánu Zdechovice – vydáno 08/2012
- Územní plán Selmice – vydáno 12/2012

V roce 2012 probíhalo projednávání rozpracovaných územních plánů (proces nebyl ukončen) zahájených v předchozích letech pro Přelouč (včetně místních částí) a obce Choltice, Svinčany a Semín.

Bylo zahájeno pořizování nových územních plánů pro obce Jeníkovice, Veselí, Valy, Mokošín, Stojice, Svojšice, Morašice, Jedousov, Turkovice a Přepychy.

V roce 2012 proběhla 2. aktualizace územně analytických podkladů (ÚAP). Bylo provedeno výběrové řízení na dodavatele. V listopadu 2011 byla rozeslána výzva k podání nabídek. Jako nejvýhodnější schválila rada města společnost U24 Praha, se kterou byla následně uzavřena smlouva o dílo s termínem plnění jednotlivých činností.

Zpracovateli byly předány veškeré podklady, ke kterým jsme se zavázali. I přes veškerou součinnost nesplnila U24 konečný termín předání 30.10.2012. Pouze krajskému úřadu jsme v požadovaném rozsahu předali 18.12.2012 ÚAP, úplnou a bezchybnou aktualizaci jsme ale do konce roku neobdrželi. Vůči U24 budou uplatněny sankce za neplnění termínu vyplývající z uzavřené smlouvy.

V rámci roku 2012 byla přijata aktualizovaná data od 28 poskytovatelů. Dosud se nepodařilo získat data technické infrastruktury ve vlastnictví Státního hřebčína Kladruby.

Pro zpracovatele územních plánů a pro pozemkové úpravy byla na žádost obcí vydávána data územně analytických podkladů. Data byla vydána pro obce Jeníkovice, Veselí, Mokošín, Valy, Přepychy, Turkovice, Stojice, Jedousov, Svojšice, Morašice, Choltice a Svinčany.

*Lubomír Novotný, vedoucí odboru*

## ODBOR SPRÁVY MAJETKU A INFRASTRUKTURY

### SPRÁVA MAJETKU A INVESTIČNÍ ČINNOST

#### NEJVÝZNAMNĚJŠÍ VYBRANÉ REALIZOVANÉ AKCE V ROCE 2012

| Místo                                 | Název  | Částka v tis. Kč |
|---------------------------------------|--|------------------|
| Přelouč – ulice Československé armády | výstavba nové budovy městského úřadu č.p. 1665 včetně vnitřního vybavení | 15 371           |
|                                       | rekonstrukce komunikace mezi ulicemi Pardubická a Tůmy Přeloučského      | 3 999            |

|                              |   |     |
|------------------------------|---|-----|
| Přelouč – ulice K. H. Máchy  | projektová dokumentace a zpracování žádosti o dotaci pro rekonstrukci kotelny na učebnu zpracování a reprodukce zvuku v budově základní umělecké školy č.p. 325 | 402 |
| Přelouč – Libušina ulice     | zpracování žádosti o dotaci a projektová dokumentace na výstavbu bezbariérových chodníků  | 80  |
| Přelouč – Masarykovo náměstí | montáž klimatizační jednotky v budově ZŠ č.p. 50  | 51  |
| Přelouč – Pardubická ulice   | rekonstrukce elektroinstalace v objektu městského kina č.p. 687   | 383 |
|                              | oprava zdiva dvorní části objektu městského kina č.p. 687   | 61  |
|                              | oprava pomníku Františka Veverky na místním hřbitově  | 150 |
| Přelouč – Přemyslova ulice   | oprava chodníku u parkoviště Přeloučské polikliniky, a. s.  | 334 |
| Přelouč – Sportovní ulice    | zřízení dětského dopravního hřiště na ploše bývalého hřiště pro skateboard včetně jeho oplocení   | 78  |
| Přelouč – ulice Za tratí     | oprava povrchu komunikace „Ke Kůrkovům“   | 130 |
| Přelouč – Zborovská ulice    | výměna vrat u garáží Jednotky sboru dobrovolných hasičů Přelouč v budově č.p. 54  | 252 |
| Přelouč                      | oprava místních komunikací  | 963 |
|                              | údržba dětských hřišť   | 90  |
|                              | údržba městských bytů   | 400 |
|                              | údržba a opravy obecního majetku  | 923 |
|                              | projektové dokumentace na opravy lavičky na Slavíkových ostrovech   | 164 |
|                              | metropolitní síť  | 98  |
|                              | výkupy pozemků  | 65  |
|                              | opravy sportoviště pod parkem   | 68  |
|                              | opravy sportoviště pod parkem   | 67  |
| Klenovka                     | výstavba hřiště pro volejbal, nohejbal a tenis  | 436 |
|                              | oprava místní komunikace  | 108 |
|                              | oprava a doplnění svislého dopravní značení místních a účelových komunikací   | 49  |
| Lhota a Škudly               | projektová dokumentace na výstavbu kanalizace a kanalizačních přípojek k jednotlivým nemovitostem   | 705 |
|                              | oprava a doplnění svislého dopravní značení místních a účelových komunikací   | 53  |
| Lohenice                     | projektová dokumentace na výstavbu komunikace za autobusovou čekárnou   | 84  |
|                              | studie a projektová dokumentace na chodník podél silnice na Mělice k zástavbě rodinných domů  | 109 |
| Mělice                       | oprava a doplnění svislého dopravního značení místních a účelových komunikací   | 52  |
| Tupesy                       | oprava střechy obecního domu č.p. 16  | 57  |

Rok 2012 byl z pohledu investiční činnosti města rokem útlumovým, neboť finanční prostředky byly převážně soustředěny na dokončení stavby nové budovy městského úřadu a muselo být rovněž řešeno pořízení nového zásahového vozidla pro Jednotku sboru dobrovolných hasičů Přelouč. Činnost odboru tedy byla převážně soustředěna na drobnější opravy majetku a zajišťování projektových dokumentací pro uvažované akce v dalším období.

Podle zákona č. 137/2006 Sb., o veřejných zakázkách, bylo provedeno výběrové řízení dodavatelů elektrické energie a plynu na rok 2013 pro město a jeho příspěvkové organizace a zhotovitele rekonstrukce kotelny Základní umělecké školy Přelouč na učebnu zpracování a reprodukce zvuku.

Začátkem roku byla dokončena stavba nové budovy městského úřadu a následně proběhlo její částečné vybavení nábytkem. Slavnostní otevření budovy se uskutečnilo dne 07.02.2012, stěhování úředníků pak ve dnech 16.02.2012 až 21.02.2012. V nových prostorách zahájil městský úřad svou činnost od 22.02.2012. V roce 2012 bylo v souvislosti s výstavbou nové budovy městského úřadu včetně jejího vybavení proinvestováno 15 370 843 Kč, celkové náklady spojené s její výstavbou činily 98 385 854 Kč.

Ve druhém čtvrtletí roku probíhala rekonstrukce ulice Československé armády v části mezi Pardubickou ulicí a ulicí Tůmy Přeloučského. Tím bylo navázáno na již dokončenou rekonstrukci této komunikace, která byla realizována v roce 2011 v souvislosti s výstavbou nové budovy městského úřadu. V rekonstruované části se změnil dopravní režim z obousměrného na jednosměrný, přibyla parkovací stání, stezka pro cyklisty, vzhledné stožáry veřejného osvětlení a prostor oživila výsadba stromů. Tato investice, která byla s ohledem na svoji výši druhou nejnákladnější akcí roku po stavbě úřadu, si vyžádala finanční prostředky ve výši 3 999 075 Kč.

Ve II. čtvrtletí došlo též k instalaci laviček na Slavíkových ostrovech. Celkem bylo na různých místech v této lokalitě instalováno 20 laviček. Občané města jistě přivítali možnost odpočinku uprostřed zeleně při svých procházkách kolem řeky Labe. Dodávka a montáž laviček byla pořízena za částku 98 040 Kč.

V průběhu roku byla provedena ve dvou etapách výměna vrat u garáže Jednotky sboru dobrovolných hasičů Přelouč ve Zborovské ulici č.p. 54. První etapa byla spojena se stavebními úpravami, nutnými pro vjezd nového zásahového vozidla do garáže, v další etapě pak šlo o výměnu již nevyhovujících a netěsnících druhých vrat. Tyto úpravy si vyžádaly náklady ve výši 251 887 Kč.

Rovněž do objektu městského kina v Pardubické ulici č.p. 687 byly v průběhu roku investovány finanční prostředky. Jednalo se o opravu zdiva ve dvorní části budovy za 60.708 Kč, ale hlavně o opravu elektroinstalace, která přetrvala takřka v původním stavu od výstavby budovy, a tím získala muzeální hodnotu, ale s novou digitální technologií, kterou bylo kino vybaveno od měsíce září, byla naprosto neslučitelná. Zde náklady dosáhly částky 382 854 Kč a zahrnovaly jednak potřebné projektové práce, ale i vlastní realizaci opravy. Do opravy opony a elektronického zabezpečení budovy bylo investováno dalších 19 676 Kč.

Stavby sportovního charakteru se výše finančních prostředků jako v roce 2011 nedočkaly. Zásluhou finančních prostředků z Krajského úřadu Pardubického kraje a od společnosti BESIP našla využití asfaltová plocha po bývalém hřišti pro skateboard jako dětské dopravní hřiště. Za ušetřené finanční prostředky pak město mohlo zajistit oplocení hřiště, neboť vzhledem k odlehlosti tohoto prostoru od



bytové zástavby byly obavy z možného vandalismu mladistvých, často se zde zdržujících, na vybavení hřiště. Toto oplocení si vyžádalo finanční náklady ve výši 77 856 Kč. Do údržby sportovního stadionu pak bylo investováno 66 740 Kč.

Ve druhém pololetí roku byla prováděna oprava pomníku na místním hřbitově, postaveném na počest vynálezce ruchadla, pana Františka Veverky. Pomník se vlivem nedostatečně dimenzovaného základu začal v průběhu let naklánět a rovněž došlo k pokusu o odcizení ruchadla, které pak bylo uloženo ve skladu. Vzhledem k umístění pomníku v místě nepřístupném běžné mechanizaci šlo o nevelkou, ale technicky složitou stavbu, která byla úspěšně dokončena koncem měsíce října, a tak návštěvníci hřbitova při památce zemřelých mohli obdivovat nově zrestaurovaný pomník včetně ruchadla. Náklady na tuto rekonstrukci dosáhly částky 149 892 Kč.

Školská zařízení ve správě města na mnoho finančních prostředků v roce 2012 nedosáhla. Mimo drobných oprav v průběhu roku stojí za zmínku pouze montáž klimatizační jednotky v budově základní školy na Masarykově náměstí č.p. 50 za 50 916 Kč. Výjimku tvoří Základní umělecká škola v ulici Karla Hynka Máchy, kde se podařilo získat dotaci, a tak by mělo v průběhu roku 2013 dojít za finanční prostředky z EU a města k rekonstrukci léty nevyužité bývalé uhelny na učebnu zpracování a reprodukce zvuku. Tento v kraji ojedinělý projekt jistě přinese naší základní umělecké škole další uznání v její prospěšné činnosti. Náklady spojené s vypracováním žádosti o dotaci a potřebnou projektovou dokumentací dosáhly výše 401 400 Kč.

Pokles investiční aktivity byl zřejmý i na úseku rekonstrukcí a oprav místních komunikací. Mimo již v úvodu uvedené rekonstrukce ulice Československé armády se činnost soustřeďovala na spíše drobnější opravy chodníků a úpravy vjezdů k nemovitostem. Finančně náročnější byly realizovány dále popsané akce.

V letním období byl zrekonstruován za 75 290 Kč chodník ve Veverkově ulici u Divišovy vily. Stávající nebyl v dobrém technickém stavu a značně kontrastoval s nově opravenou přilehlou budovou. Ve druhé polovině roku byla provedena nákladem 94 587 Kč oprava chodníku v ulici 28.října. V tomtéž období došlo odvodnění cesty u dětského hřiště za domem č.p. 1158, kde se při příválových nebo vytrvalých deštích shromažďovalo, vzhledem ke konfiguraci terénu, velké množství vody. Ve čtvrtém čtvrtletí roku se dočkala opravy ulice Za tratí v části zvané „Ke Kůrkovům“, která získala zcela nový asfaltový povrch za 129 588 Kč. V tomto čtvrtletí město rovněž zahájilo činnosti spojené se získáním podkladů pro výstavbu bezbariérové trasy, vedoucí od pečovatelských domů v Libušině ulici, kolem Domova u fontány a budovy polikliniky Račanskou ulicí a po překonání Pardubické ulice ústící na Pernštýnském náměstí. Jednalo se o zpracování žádosti o dotaci a potřebnou projektovou dokumentaci, výkupy pozemků nevlastněných městem a získání mnoha různých povolení a vyjádření orgánů. Pokud město se svou žádostí o finanční příspěvek na Státním fondu dopravní infrastruktury uspěje, měla by uvedená část chodníků získat zcela nový povrch a svým způsobem provedení usnadnit pohyb starým a handicapovaným občanům, ale i maminkám s kočárky a malými dětmi. Tyto činnosti si vyžádaly finanční náklad ve výši 80 000 Kč. V samém závěru roku byla provedena rekonstrukce chodníku v Přemyslově ulici, sousedícího s novým parkovištěm u budovy Přeloučské polikliniky, a. s. Chodník byl ve velmi špatném technickém stavu a porovnáním s vedle novotou zářícím parkovištěm dělal městu ostudu. Tato stavební akce si vyžádala náklad ve výši 333 529 Kč.

Rovněž v místních částech neproběhly v průběhu roku 2012 žádné výraznější investiční akce. Nejvýraznější stavbou bylo hřiště pro volejbal, nohejbal a tenis v Klenovce, které bylo financováno

z prostředků Osadního výboru Klenovka, získaných od investora za souhlas s výstavbou fotovoltaické elektrárny v katastru obce. Zde se náklady pohybovaly ve výši 435 772 Kč. Dále byl v této místní části rekonstruován nákladem 107 825 Kč nevyhovující úsek místní komunikace. Pro místní část Lhotu a Škudly byla nákladem 705 000 Kč vypracována projektová dokumentace na kanalizační rozvody a kanalizační přípojky pro jednotlivé nemovitosti. Zahájení této nákladné stavby je však závislé na získání finančních dotačních prostředků od státu nebo EU, neboť město není schopno samo výstavbu finančně zajistit. Rovněž pro místní část Lohenice probíhaly projektové práce na výstavbu komunikace za autobusovou čekárnou a pro tolik osadním výborem požadovaný chodník podél silnice na Mělice k nové zástavbě rodinných domů. Celkové náklady na projektové práce pro obě akce dosáhly částku 192 858 Kč. Další finančně nákladnější akcí byla obnova a doplnění svislého dopravního značení místních a účelových komunikací ve všech místních částech, za které byla uhrazena částka 195 214 Kč. Za zmínku z akcí v místních částech stojí ještě oprava střechy na obecní budově v Tupesích, provedená nákladem 57 180 Kč.

V roce 2012 došlo k prodeji převážné většiny bytů v domech č.p. 404 a č.p. 923. Městu tak zůstalo ve vlastnictví již pouze 85 bytů, a to především byty pro seniory, sociálně slabé a tělesně postižené občany.

V roce 2012 byla za částku 8 150 000 Kč prodána zbývající část městských lesů.

Celková prostavěnost na investičních akcích a údržbě majetku města za rok 2012 činila 25 754 000 Kč.

---

## BYTOVÁ AGENDA

Ke dni 31.12. 2012 bylo u městského úřadu zaevidováno:

18 žádostí na velikost bytu 1 + 1

25 žádostí na velikost bytu 2 + 1

4 žádosti na velikost bytu 3 + 1

47 žádostí celkem

Během roku 2012 nebyl uspokojen žádný žadatel. Oproti roku 2011 došlo k celkovému nárůstu žádostí o přidělení bytu o 1 žádost.

*Miroslav Manžel, vedoucí odboru*

Hospodaření Města Přelouče v roce 2012 skončilo přebytkem. Příjmy do rozpočtu města v roce 2012 činily 149 019 tis. Kč a výdaje 144.690 tis. Kč. Přebytek rozpočtu činí 4.329 tis. Kč. Město ke svému hospodaření nevyužívá žádný úvěr.

HOSPODAŘENÍ MĚSTA PŘELOUČE V ROCE 2012 (V TIS. KČ)

|                   | 2010     | 2011     | 2012    |
|-------------------|----------|----------|---------|
| Příjmy            | 211.735  | 219.349  | 149.019 |
| Výdaje            | 239.892  | 250.649  | 144.690 |
| Přebytek rozpočtu | - 28.157 | - 31.300 | 4.329   |

DOTACE PŘIJATÉ ZE STÁTNÍHO ROZPOČTU, STÁTNÍCH FONDŮ A ROZPOČTU PARDUBICKÉHO KRAJE:

Neinvestiční neúčelová dotace ze státního rozpočtu v rámci souhrnného dotačního vztahu na výkon státní správy, samosprávy a školství 17 800 500,00 Kč

PŘEHLED ÚČELOVÝCH DOTACÍ ZE STÁTNÍHO ROZPOČTU A EU PODLE ÚČELU V ROCE 2012

| UZ    | Označení účelové dotace                      | Přiděleno Kč        | Vyčerpáno Kč        | Rozdíl Kč          |
|-------|--|---------------------|---------------------|--------------------|
| 13101 | koordinátor veřejné služby úřadu práce       | 241.984,00          | 267.500,00          | -25.516,00         |
| 13305 | poskytování sociálních služeb                | 517.000,00          | 517.000,00          | 0                  |
| 13008 | SD - dávky pomoci v hmotné nouzi             | 105.015,00          | 101.015,00          | 4.000,00           |
| 17871 | Dotace – eGovernment Výzva 06                | 5.367.329,00        | 5.367.329,00        | 0                  |
| 29004 | výsadba dřevin podle § 24 odst. 2            | 57.950,00           | 45.400,00           | 12.550,00          |
| 29008 | odborný lesní hospodář                       | 548.606,00          | 548.606,00          | 0                  |
| 27003 | Centrální registr vozidel                    | 44.035,00           | 44.035,00           | 0                  |
| 34070 | kulturní akce - Fr. Filipovský, dabing       | 70.000,00           | 70.000,00           | 0                  |
| 34070 | kulturní akce – festival dechových orchestrů | 30.000,00           | 30.000,00           | 0                  |
| 98007 | evidence pomocných analytických přehledů     | 70.000,00           | 70.000,00           | 0                  |
| 98008 | volba prezidenta ČR                          | 20.000,00           | 14.536,00           | 5.464,00           |
| 98193 | volby do zastupitelstev krajů                | 338.900,00          | 216.613,00          | 122.287,00         |
| 98216 | výkon sociálně-právní ochrany dětí           | 1.522.213,00        | 1.789.406,00        | -267.193,00        |
| X     | <b>Celkem ze státního rozpočtu a EU</b>      | <b>8.933.032,00</b> | <b>9.054.440,00</b> | <b>-148.408,00</b> |

PŘEHLED DOTACÍ POSKYTNUTÝCH PARDUBICKÝM KRAJEM V ROCE 2012

| UZ | Označení účelové dotace                     | Přiděleno Kč      | Vyčerpáno Kč      | Rozdíl Kč |
|----|---|-------------------|-------------------|-----------|
|    | Fr. Filipovský - dabing                     | 70.000,00         | 70.000,00         | 0         |
|    | KÚ dobrovolní hasiči                        | 326.236,00        | 326.236,00        | 0         |
| X  | <b>Celkem z rozpočtu Pardubického kraje</b> | <b>396.236,00</b> | <b>396.236,00</b> | <b>0</b>  |

PŘÍJMY Z OSTATNÍCH VEŘEJNÝCH ROZPOČTŮ (V TIS. KČ)

| Příjem                                    | Výše         |
|---|--------------|
| veřejnoprávní smlouvy - městská policie   | 138          |
| veřejnoprávní smlouvy – sociální          | 8            |
| veřejnoprávní smlouvy – přestupky         | 63           |
| veřejnoprávní smlouvy – úřední desky      | 2            |
| příspěvky od obcí na školství             | 1.966        |
| příspěvky od obcí na pečovatelskou službu | 56           |
| <b>Celkem:</b>                            | <b>2.233</b> |

STRUKTURA PŘÍJMŮ A VÝDAJŮ V LETECH 2010 – 2012 (V TIS. KČ)

|                      | 2010           | 2011           | 2012           |
|----------------------|----------------|----------------|----------------|
| Daňové příjmy        | 91 502         | 87 476         | 93 277         |
| Nedaňové příjmy      | 12 116         | 13 552         | 12 090         |
| Kapitálové příjmy    | 18 259         | 11 401         | 12 488         |
| Přijaté dotace       | 89 858         | 106 920        | 31 164         |
| <b>Příjmy celkem</b> | <b>211 735</b> | <b>219 349</b> | <b>149 019</b> |
| Běžné výdaje         | 205 106        | 177 762        | 117 543        |
| Kapitálové výdaje    | 34 786         | 72 887         | 27 147         |
| <b>Výdaje celkem</b> | <b>239 892</b> | <b>250 649</b> | <b>144 690</b> |

|  | 2010           | 2011           | 2012         |
|--|----------------|----------------|--------------|
| <b>Financování (přebytek) rozpočtu</b> | <b>-28 157</b> | <b>-31 300</b> | <b>4 329</b> |

K rozpočtu roku 2012 bylo schváleno šest rozpočtových opatření, v nichž byly do rozpočtu zařazovány postupně jednotlivé akce oprav a investic.

FINANČNÍ PROSTŘEDKY - ZŮSTATKY BANKOVNÍCH ÚČTŮ K 31. 12. 2012 V KČ

| Účet  | Zůstatek             |
|---|----------------------|
| ZBÚ - základní běžný účet (neúčelové finance) | 24 063 107,00        |
| Sociální fond                                 | 313 665,00           |
| Fond životního prostředí                      | 425 858,00           |
| Fond na reformu veřejné správy                | 0                    |
| Depozitní účet - účet cizích prostředků       | 89 842,00            |
| <b>Celkem:</b>                                | <b>24 892 472,00</b> |

POROVNÁNÍ VOLNÝCH NEÚČELOVÝCH FINANČNÍCH ZDROJŮ V LETECH 2010 – 2012 (V TIS. KČ)

|                       | 2010   | 2011   | 2012   |
|-----------------------|--------|--------|--------|
| Volné finanční zdroje | 24 702 | 16 674 | 23 918 |

V tabulce jsou uvedeny pohledávky města k 31. 12. 2012, vedené na účtech č. 311 a 315:

POHLEDÁVKY K 31. 12. 2012

|                                  | Pohledávky<br>k 31. 12. 2011 | Pohledávky<br>k 31.12.2012 | Rozdíl<br>2012 - 2011 |
|----------------------------------|------------------------------|----------------------------|-----------------------|
| Místní popl. ze psů              | 31 298,00                    | 33 177,00                  | 1 879,00              |
| Místní popl. ze vstupného        | 39 203,00                    | 39 203,00                  | 0,00                  |
| Místní popl. za svoz KO          | 969 473,58                   | 1 060 833,11               | 91 359,53             |
| Pokuty - odbor vnitřních věcí    | 0,00                         | 0,00                       | 0,00                  |
| Pokuty - přestupkové komise      | 281 899,90                   | 309 390,73                 | 27 490,83             |
| Pokuty - stavební                | 0,00                         | 0,00                       | 0,00                  |
| Pokuty - městská policie         | 398 205,03                   | 492 509,02                 | 94 303,99             |
| Pokuty - dopravní přestupky      | 1 945 233,12                 | 1 996 658,12               | 51 425,00             |
| Pokuty - živnostenský úřad       | 170 000,00                   | 169 423,10                 | -576,90               |
| Pokuty - životní prostředí       | 7 500,00                     | 6 000,00                   | - 1 500,00            |
| Sociální dávky                   | 77 688,92                    | 71 117,92                  | - 6 571,00            |
| Vystavené faktury MěÚ            | 221 786,03                   | 149 445,00                 | - 72 341,03           |
| Exekuční náklady                 | 142 194,81                   | 160 271,74                 | 18 076,93             |
| Nájemné nebyt. prostor a pozemků | 112 753,00                   | 170 822,00                 | 58 069,00             |
| Nájemné bytových prostor         | 214 110,00                   | 210 326,00                 | - 3 784,00            |
| Prodej pozemků a budov           | 22 200,00                    | 129 480,00                 | 107 280,00            |
| Věcná břemena                    | 1 000,00                     | 1 600,00                   | 600,00                |
| <b>Celkem</b>                    | <b>4 634 545,39</b>          | <b>5 000 256,74</b>        | <b>365 711,35</b>     |

Finanční částky na těchto účtech obsahují i takové pohledávky, které jsou placeny formou splátek nebo jejichž splatnost spadá až do roku 2014. Skutečné pohledávky k vymáhání jsou průběžně předávány na právní oddělení.

**DOTACE A PŘÍSPĚVKY POSKYTNUTÉ Z ROZPOČTU MĚSTA, Z RADY MĚSTA, Z KULTURNÍHO, SPORTOVNÍHO FONDU A Z FONDU NA VZDĚLÁVACÍ PROJEKTY V ROCE 2012**

|  | Rozpočet města | Příspěvky z RM | Kulturní fond | Sportovní fond | Vzdělávací projekty | Celkem Kč      |
|--|----------------|----------------|---------------|----------------|---------------------|----------------|
| Fotbalový klub Přelouč                             | 230 000        |                |               | 23 000         |                     | <b>253 000</b> |
| TJ Sokol Přelouč                                   | 200 000        |                |               | 27 000         |                     | <b>227 000</b> |
| Charita Přelouč, sociální služby, podpora rodiny   | 140 000        |                |               |                |                     | <b>140 000</b> |
| Rugby Přelouč                                      | 87 500         |                |               | 23 000         |                     | <b>110 500</b> |
| Jakub Klub, Charita Přelouč                        | 100 000        |                | 5 000         |                |                     | <b>105 000</b> |
| Basketbalový klub Přelouč, o.s.                    | 50 000         |                |               | 23 000         |                     | <b>73 000</b>  |
| Orel jednota Přelouč                               | 50 000         |                |               | 23 000         |                     | <b>73 000</b>  |
| HC Jestřábi Přelouč                                | 50 000         |                |               | 23 000         |                     | <b>73 000</b>  |
| Římskokatolická farnost Přelouč                    | 50 000         |                |               |                |                     | <b>50 000</b>  |
| Junák - svaz skautů a skautek                      | 50 000         |                |               |                |                     | <b>50 000</b>  |
| Rodinné centrum Sluníčko                           |                | 25 000         | 10 000        | 1 000          |                     | <b>36 000</b>  |
| Světlo pro děti, o.s. - klub Radost                | 25 000         |                | 10 000        |                |                     | <b>35 000</b>  |
| SRPŠ ZUŠ Přelouč                                   |                |                |               |                | 30 000              | <b>30 000</b>  |
| Směšený pěvecký sbor J.B.Foerster                  |                | 25 000         | 4 000         |                |                     | <b>29 000</b>  |
| Hasičský sbor ČHJ v Přelouči                       |                | 15 000         |               |                |                     | <b>15 000</b>  |
| Klub přátel ZŠ Smetanova Přelouč                   |                |                | 12 000        |                |                     | <b>12 000</b>  |
| Sbor Rošťák  |                |                | 12 000        |                |                     | <b>12 000</b>  |
| p. Nedbal, soustředění orchestru                   |                |                | 11 000        |                |                     | <b>11 000</b>  |
| Laxus, o.s.  |                | 10 000         |               |                |                     | <b>10 000</b>  |
| SK SKI Přelouč                                     |                | 10 000         |               |                |                     | <b>10 000</b>  |
| p. Šlechta, vydání sborníku historie radiotechniky |                | 10 000         |               |                |                     | <b>10 000</b>  |
| Nadace na transplantaci kostní dřeně Plzeň         |                | 10 000         |               |                |                     | <b>10 000</b>  |
| Klub českých turistů                               |                | 10 000         |               |                |                     | <b>10 000</b>  |
| Domov sv. Josefa Žireč                             |                | 10 000         |               |                |                     | <b>10 000</b>  |

|   |           |         |         |         |        |                  |
|---|-----------|---------|---------|---------|--------|------------------|
| J. Dvořáček - Zahradní galerie                |           |         | 10 000  |         |        | <b>10 000</b>    |
| Michal Chmelař, koncertní zájezd              |           |         | 10 000  |         |        | <b>10 000</b>    |
| Sdružení rodičů ZŠ Masarykovo náměstí         |           |         | 8 000   | 2 000   |        | <b>10 000</b>    |
| SK kuželky Přelouč                            |           | 5 000   |         | 5 000   |        | <b>10 000</b>    |
| ZUŠ Přelouč, studijní zájezd do Itálie        |           |         |         |         | 9 000  | <b>9 000</b>     |
| p. Baboráková, zájezd na výchovný koncert     |           |         | 6 000   |         |        | <b>6 000</b>     |
| Český rybářský svaz Přelouč                   |           | 5 000   |         |         |        | <b>5 000</b>     |
| AUTO-MOTO VETERÁNI Přelouč                    |           | 5 000   |         |         |        | <b>5 000</b>     |
| Český svaz chovatelů ZO 1                     |           | 5 000   |         |         |        | <b>5 000</b>     |
| Sbor dobrovolných hasičů Mělice               |           | 5 000   |         |         |        | <b>5 000</b>     |
| Sbor dobrovolných hasičů Přelouč              |           | 5 000   |         |         |        | <b>5 000</b>     |
| Svaz tělesně postižených v ČR, o.s.           |           | 5 000   |         |         |        | <b>5 000</b>     |
| NK Klenovka                                   |           |         |         | 5 000   |        | <b>5 000</b>     |
| p. Hývlová, přednášky a akce pro čtenáře      |           |         |         |         | 4 500  | <b>4 500</b>     |
| p. Fundová, přednášky a akce pro čtenáře      |           |         |         |         | 3 500  | <b>3 500</b>     |
| Český svaz včelařů Přelouč                    |           | 3 000   |         |         |        | <b>3 000</b>     |
| p. Danihelková, výstava z historie Přeloučska |           |         |         |         | 3 000  | <b>3 000</b>     |
| Česká abylimpijská asociace, o.s.             |           | 2 000   |         |         |        | <b>2 000</b>     |
| Náboženská obec Církve čs. husitské           |           |         | 2 000   |         |        | <b>2 000</b>     |
| Občanské sdružení Kontakt                     |           | 1 000   |         |         |        | <b>1 000</b>     |
|   | 1 032 500 | 166 000 | 100 000 | 155 000 | 50 000 | <b>1 503 500</b> |

## HOSPODAŘENÍ PŘÍSPĚVKOVÝCH ORGANIZACÍ

Město Přelouč bylo v roce 2012 zřizovatelem 11 příspěvkových organizací. Jedná se o školská zařízení, městskou knihovnu, kulturní služby a technické služby. Na svoji provozní činnost dostaly tyto příspěvkové organizace v roce 2012 z rozpočtu města celkem 29 040 tis. Kč a investiční dotace v celkové výši 2 905 tis. Kč.

|  | Provozní příspěvek od zřizovatele | Hospodářský výsledek HČ | Hospodářský výsledek VČ | Hospodářský výsledek celkem |
|--|-----------------------------------|-------------------------|-------------------------|-----------------------------|
| ZŠ Přelouč, Smetanova 1509, okres Pardubice                | 2 750 000,00                      | 151,94                  | 0,00                    | <b>151,94</b>               |
| ZŠ Přelouč, Masarykovo nám. 45, okres Pardubice            | 2 680 000,00                      | 17 980,97               | 20 155,00               | <b>38 135,97</b>            |
| ZŠ praktická Přelouč, okres Pardubice                      | 690 000,00                        | 0,00                    | 0,00                    | <b>0,00</b>                 |
| Dům dětí a mládeže Přelouč, okres Pardubice                | 260 000,00                        | 2 595,83                | 0,00                    | <b>2 595,83</b>             |
| Základní umělecká škola Přelouč, okres Pardubice           | 200 000,00                        | 179 633,77              | 23 805,00               | <b>203 438,77</b>           |
| Školní jídelna Přelouč, Obránců míru 1025, okres Pardubice | 910 000,00                        | 2 736,29                | 17 040,48               | <b>19 776,77</b>            |
| MŠ Přelouč, Za Fontánou 935, okres Pardubice               | 480 000,00                        | 30 873,44               | 0,00                    | <b>30 873,44</b>            |
| MŠ Přelouč, Kladenská 1332, okres Pardubice                | 2 250 000,00                      | 24 949,76               | 0,00                    | <b>24 949,76</b>            |
| Městská knihovna Přelouč                                   | 1 730 000,00                      | 1 608,18                | 0,00                    | <b>1 608,18</b>             |
| Kulturní služby města Přelouče                             | 3 198 000,00                      | 97 433,60               | 82 805,71               | <b>180 239,31</b>           |
| Technické služby města Přelouče                            | 13 892 000,00                     | 368 630,27              | 129 031,27              | <b>497 661,54</b>           |
| <b>Celkem</b>  | <b>29 040 000,00</b>              | <b>726 594,05</b>       | <b>272 837,46</b>       | <b>999 431,51</b>           |

Příspěvkové organizace zpravidla vykazují každoročně tzv. zlepšený hospodářský výsledek, který je převáděn po ukončení roku do rezervních fondů. Jedná se o úspory z dotací města a případnou vedlejší hospodářskou činnost.

*Ing. Zdeňka Volfová, vedoucí odboru*



## ODDĚLENÍ ŠKOLSTVÍ

Oddělení školství vykonává převážně státní správu v oblasti školství v obvodu rozšířené působnosti města Přelouče.

K 1. 1. 2012 bylo evidováno 27 škol a školských zařízení.

### POPIS STAVU ZAŘÍZENÍ CELKEM ZA SPRÁVNÍ OBVOD S ROZŠÍŘENOU PŮSOBNOSTÍ

|  | Právní subjekt | MŠ (součást ZŠ) | Celkem |
|--|----------------|-----------------|--------|
| Počet mateřských škol                                | 12             | 3               | 15     |
| Počet základních škol                                | 11             | x               | 11     |
| Počet dětí v mateřských školách celkem               | 670            | 105             | 775    |
| Počet žáků v základních školách celkem               | 1663           | x               | 1663   |
| Počet úplných škol                                   | 6              | x               | 6      |
| Počet tříd v úplných školách                         | 72             | x               | 72     |
| Počet žáků v úplných školách (I + II st.)            | 1502           | x               | 1502   |
| Počet malotřídních škol                              | 5              | x               | 5      |
| Počet tříd v malotřídních školách                    | 10             | x               | 10     |
| Počet žáků v malotřídních školách                    | 161            | x               | 161    |
| Počet žáků v základní škole praktické do června 2012 | 21             | x               | 21     |
| Počet žáků v základní umělecké škole                 | 661            | x               | 661    |
| Počet členů zájmových útvarů v domě dětí a mládeže   | 679            | x               | 679    |
| Počet žáků stravujících se ve školní jídelně         | 701            | x               | 701    |

Oddělení zpracovává návrh rozpočtu a společně za účasti zástupců odboru školství a kultury Krajského úřadu Pardubického kraje v rámci dohodovacího řízení řeší konkrétní požadavky škol a školských zařízení. Oddělení školství projednává s řediteli škol a školských zařízení požadavky, které se týkají návrhu rozpočtu a změny výkonů.

Oddělení shromažďuje a zpracovává data z dokumentace a evidencí škol a školských zařízení zřizované v obvodu jeho působnosti v termínech stanovených ministerstvem a předává je krajskému úřadu a ministerstvu, popřípadě jím pověřené organizaci:

počty zaměstnanců k lednu 2012,  
zahajovací výkazy,  
mzdové výkazy P1-04 – čtvrtletně,  
podklady pro sumarizaci účetní závěrky - čtvrtletně,  
krajskému úřadu předává finanční vypořádání dotací poskytnutých krajům za jednotlivé školy a školská zařízení v obvodu jeho působnosti

Rada města Přelouče vyhlásila dne 20. března 2012 konkurz na pracovní místo ředitele/ředitelky Základní školy Přelouč, Smetanova 1509. Dne 17. května 2012 proběhlo konkurzní řízení. Konkurzní komise stanovila pořadí ze tří uchazečů a doporučila Radě města Přelouče jmenovat prvního z pořadí. Rada jmenovala 21. června 2012 Mgr. Magdu Pacákovou do funkce ředitelky Základní školy Přelouč, Smetanova 1509 s účinností od 1. 8. 2012.

Ministerstvo školství, mládeže a tělovýchovy rozhodlo o provedení výmazu z rejstříku škol a školských zařízení Základní školy praktické Přelouč od 1. 9. 2012 na základě usnesení Zastupitelstva Města Přelouče, kterým bylo schváleno zrušení příspěvkové organizace s názvem Základní škola praktická Přelouč, okres Pardubice se sídlem Přelouč, Smetanova 1384 ke dne 31. 8. 2012.

Základní školy v ORP Přelouč se zapojily do projektu v rámci akce „EU peníze školám“.

Z prostředků MŠMT ČR „Operačního programu Vzdělávání pro konkurenceschopnost bylo na základní školy do konce roku 2012 zasláno 10 557 550,00 Kč.

Do konce roku 2012 bylo vyčerpáno z EU 9 524 900,00 Kč

#### ÚDAJE O FINANČNÍM VYPOŘÁDÁNÍ DOTACÍ POSKYTNUTÝCH MŠMT V ROCE 2012

|              |                                     | v Kč                    | v Kč                   | v Kč                          | v Kč                                   |
|--------------|-------------------------------------|-------------------------|------------------------|-------------------------------|--|
| Účelový znak | Ukazatel                            | Poskytnuto k 31.12.2012 | Čerpáno k 31. 12. 2012 | Skutečně použito k 31.12.2012 | Vratka dotace při finančním vypořádání |
| a            | b                                   | 1                       | 2                      | 3                             | 4 = 1 - 2 - 3                          |
|              | A.1. Neinvestiční dotace celkem     | <b>109 813 492,00</b>   | <b>109 813 492,00</b>  | <b>109 813 492,00</b>         | <b>0,00</b>                            |
|              | v tom:                              |                         |                        |                               |  |
| 33353        | Přímé náklady na vzdělávání celkem  | 103 186 000,00          | 103 186 000,00         | 103 186 000,00                | 0,00                                   |
|              | v tom: a) platy                     | 80 282 488,00           | 80 282 488,00          | 80 282 488,00                 | 0,00                                   |
|              | b) OON                              | 361 000,00              | 361 000,00             | 361 000,00                    | 0,00                                   |
|              | c) ostatní (pojistné + FKSP + ONIV) | 29 160 004,00           | 29 160 004,00          | 29 160 004,00                 | 0,00                                   |
|              |                                     |                         |                        |                               |  |
| 33166        | Soutěže                             | 10 000,00               | 10 000,00              | 10 000,00                     | 0,00                                   |
|              | A.2. Neinvestiční dotace celkem     |                         |                        |                               |  |
|              |                                     |                         |                        |                               |  |
|              | A.3. Dotace celkem (A.1.+ A.2.)     | <b>109 813 492,00</b>   | <b>109 813 492,00</b>  | <b>109 813 492,00</b>         | <b>0,00</b>                            |

*Alena Hanušová, vedoucí oddělení*

V roce 2012 nedošlo na odboru životního prostředí k žádným personálním změnám.

STÁTNÍ SPRÁVA LESŮ, MYSLIVOSTI A RYBÁŘSTVÍ

| LESY – V SOUVISLOSTI SE ZÁKONEM Č. 289/1995 SB., O LESÍCH A O ZMĚNĚ A DOPLNĚNÍ NĚKTERÝCH ZÁKONŮ (LESNÍ ZÁKON), VE ZNĚNÍ POZDĚJŠÍCH PŘEDPISŮ | VYDÁNO  |
|---|---|
| Odnětí a omezení pozemků určených k plnění funkcí lesa (PUPFL) podle § 13 odst. 1 a § 15 až 18 lesního zákona                               | 15 rozhodnutí   |
| Závazná stanoviska podle § 14 odst. 2 lesního zákona  | 35 závazných stanovisek   |
| Stanovení způsobu a rozsahu zabezpečovacích opatření před škodami z PUPFL podle § 22 odst. 1 lesního zákona                                 | 2 rozhodnutí  |
| Náhrada nákladů na výsadbu melioračních a zpevňujících dřeviny podle § 24 odst. 2 lesního zákona  | 3 sdělení (postoupení k vyřízení po provedení kontroly zalesnění za vyhotovení kontrolního protokolu) |
| Lesní hospodářské plány a osnovy podle § 24 a 25 lesního zákona:  | 5 sdělení   |
| Výjimka z velikosti a šíře holé seče podle § 31 odst. 2 lesního zákona  | 2 povolení  |
| Výjimka ze stanovených lhůt k zalesnění holin a zajištění lesních porostů podle § 31 odst. 6 lesního zákona                                 | 3 povolení  |
| Těžba převyšující 3m <sup>3</sup> na ha a rok podle § 33 odst. 3 lesního zákona   | 5 stanovisek  |
| Výjimka ze zákazu těžby mýtní úmyslné v porostech mladších 80 let podle § 33 odst. 4 lesního zákona   | 4 rozhodnutí  |
| Licence odborného lesního hospodáře podle § 37 odst. 2 a § 41 až 44 lesního zákona  | 1 rozhodnutí o udělení licence  |
| Náhrada nákladů na činnost odborného lesního hospodáře podle § 37 odst. 6 až 8 lesního zákona   | 5 sdělení (postoupení k vyřízení – předání podkladů)  |
| Rozhodnutí o opatření podle § 51 lesního zákona (zlepšení stavu lesů apod.)   | 1 rozhodnutí  |
| Přestupky podle § 53 lesního zákona   | 2 záznam o odložení věci<br>1 sdělení<br>1 rozhodnutí<br>1 příkaz                                     |
| Jiné správní delikty podle § 54 a 55 lesního zákona   | 11 odložení věci<br>1 rozhodnutí (včetně uložení opatření)<br>2 příkazy                               |
| Ostatní činnost orgánu státní správy lesů   | 8 sdělení (Zelená zpráva, přehled o kontrolách, Policie ČR apod.)                                     |

Pro účely výpočtu nákladů na činnost odborných lesních hospodářů byla v roce 2012 zprovozněna „Aplikace pro stanovení nákladů na činnost odborných lesních hospodářů“ spravovaná Ústavem pro hospodářskou úpravu lesů. Pro potřeby této aplikace zajistil Městský úřad Přelouč, odbor životního prostředí, naplnění databáze, tj. vyhotovil a správci aplikace poskytl výčet veškerých pozemků odňatých z PUPFL, přičemž přiřadil z úřední evidence známé osoby vykonávající činnost odborného lesního hospodáře k jednotlivým prostorovým jednotkám lesa, tj. porostům.

| REPRODUKČNÍ MATERIÁL – V SOUVISLOSTI SE ZÁKONEM Č. 149/2003 SB., O UVÁDĚNÍ DO OBĚHU REPRODUKČNÍHO MATERIÁLU LESNÍCH DŘEVIN LESNICKY VÝZNAMNÝCH DRUHŮ A UMĚLÝCH KŘÍŽENCŮ, URČENÉHO K OBNOVĚ LESA A K ZALESŇOVÁNÍ, A O ZMĚNĚ NĚKTERÝCH SOUVISEJÍCÍCH ZÁKONŮ (ZÁKON O OBCHODU S REPRODUKČNÍM MATERIÁLEM) | VYDÁNO                  |
|---|-------------------------|
| Potvrzení o původu reprodukčního materiálu podle § 6 zákona o obchodu s reprodukčním materiálem   | 6 osvědčení o původu RM |

| MYSLIVOST – V SOUVISLOSTI SE ZÁKONEM Č. 449/2001 SB., O MYSLIVOSTI, VE ZNĚNÍ POZDĚJŠÍCH PŘEDPISŮ (DÁLE JEN ZÁKON O MYSLIVOSTI) | VYDÁNO  |
|--|---|
| Chovatelská přehlídka podle § 6 zákona o myslivosti  | 1 rozhodnutí                                      |
| Zrušení ustanovení myslivecké stráže podle § 13 zákona o myslivosti  | 3 sdělení   |
| Změna Rejstříku honebních společenstev podle § 28 zákona o myslivosti  | 7 zápisů o provedení změny                        |
| Změna minimálních a normovaných stavů zvěře podle § 31 odst. 4 zákona o myslivosti   | 1 rozhodnutí                                      |
| Ustanovení mysliveckého hospodáře podle § 35 zákona o myslivosti   | 1 osvědčení                                       |
| Myslivecké plánování podle § 36 zákona o myslivosti  | 1 sdělení   |
| Povolení lovu zvěře podle § 36 odst. 5 zákona o myslivosti, která nemá stanoveny minimální a normované stavy                   | 5 rozhodnutí                                      |
| Myslivecká evidence podle § 38 zákona o myslivosti   | 2 sdělení   |
| Snížení stavů zvěře podle § 39 zákona o myslivosti   | 3 rozhodnutí                                      |
| Povolení lovu mimo dobu lovu podle § 40 zákona o myslivosti  | 4 rozhodnutí                                      |
| Povolení lovu na nehonebních pozemcích podle § 41 zákona o myslivosti  | 2 rozhodnutí                                      |
| Lovecké lístky dle § 47 zákona o myslivosti  | 12 loveckých lístků pro české občany (osvědčení)  |
| Výdej plomb a lístků o původu zvěře dle § 49 zákona o myslivosti   | 22 předávacích protokolů                          |
| Jiné správní delikty podle § 64 zákona o myslivosti  | 2 odložení věci<br>1 příkaz                       |
| Ostatní činnost orgánu státní správy myslivosti  | 2 ostatních dokumentů (sdělení Policii ČR, apod.) |

V rámci vytvoření systému základních registrů byla ověřena a doplněna data agendy A943 – Myslivost, tj. data týkající se honebních společenstev, respektive údajů obsažených v Rejstříku honebních společenstev vedeném na základě ustanovení § 28 zákona o myslivosti.

Ve vztahu k rozhodnutí vydanému podle ustanovení § 6 zákona o myslivosti byla ve dnech od 18.04.2012 do 22.04.2012 uspořádána ve spolupráci s Magistrátem města Pardubice, Městským úřadem Holice a Okresním mysliveckým spolkem Českomoravské myslivecké jednoty Pardubice chovatelská přehlídka trofejí, jež proběhla v budově „Radnice Sezemice“.

| <b>RYBY – V SOUVISLOSTI SE ZÁKONEM Č. 99/2004 SB., O RYBNÍKÁŘSTVÍ, VÝKONU RYBÁŘSKÉHO PRÁVA, RYBÁŘSKÉ STRÁŽI, OCHRANĚ MOŘSKÝCH RYBOLOVNÝCH ZDROJŮ A O ZMĚNĚ NĚKTERÝCH ZÁKONŮ (ZÁKON O RYBÁŘSTVÍ), VE ZNĚNÍ POZDĚJŠÍCH PŘEDPISŮ</b> | <b>VYDÁNO</b>  |
|---|--|
| Ustanovení rybářské stráže podle § 14 až 18 zákona o rybářství  | 1 ustanovení rybářské stráže (změna obvodu působnosti) |

V rámci vykázané činnosti za rok 2012 nejsou uváděny dílčí procesní dokumenty, tj. oznámení o zahájení řízení, protokoly, usnesení o lhůtách apod. Rozhodnutí jsou pak uváděna pouze ta, která nabyla právní moci. Uvedeny tedy nejsou např. příkazy, proti nimž byl podán odpor, v důsledku čehož bylo pokračováno v řízení.

*Bc. František Novotný, odbor životního prostředí*

## OCHRANA ZEMĚDĚLSKÉHO PŮDNÍHO FONDU

| <b>OCHRANA ZEMĚDĚLSKÉHO PŮDNÍHO FONDU, STÁTNÍ SPRÁVA ZEMĚDĚLSTVÍ, VETERINÁRNÍ PÉČE</b> | <b>VYDÁNO</b>  |
|--|--|
| ZÁKON NA OCHRANU ZVÍŘAT PROTI TÝRÁNÍ Č. 246/1992 SB.                                   | řešeno 14 přestupků, uloženy 3 napomenutí, 3 pokuty celkem za 5000 Kč, 8 přestupků bylo odloženo   |
| OCHRANA ZPF ZÁKON Č. 334/1992 SB., VE ZNĚNÍ ZÁKONA Č. 231/1999 SB.                     | 52 souhlasů k odnětí ze ZPF, 4 rozhodnutí o platbě odvodů, 2 rozhodnutí v pochybnostech, 104 vyjádření k projektové dokumentaci staveb, 16 vyjádření k územním plánům obcí |
| RYBÁŘSTVÍ ZÁKON Č. 99/2004 SB.   | vydáno 124 rybářských lístků   |
| ZÁKON O ROSTLINOLÉKAŘSKÉ PÉČI Č. 326/2004 SB.  | v Přelouči a ve Štěpánově bylo řešeno celkem 9 podnětů na neposekané pozemky v obci.   |

*Jana Cepková, odbor životního prostředí*

## OCHRANA PŘÍRODY A KRAJINY

| <b>OCHRANA PŘÍRODY A KRAJINY</b>   | <b>VYDÁNO</b>         |
|--|-----------------------|
| Zásah do významného krajinného prvku (§ 4 odst.2 zk. č.114/1992 Sb.)             | 19 závazné stanovisko |
| Odlesňování a zalesňování pozemků nad 0,5 ha (§ 4 odst.3 zk. č.114/1992 Sb.)     | 1 závazné stanovisko  |
| Geograficky nepůvodní druhy rostlin a živočichů (§ 5 odst. 4 zk. č.114/1992 Sb.) | 1 rozhodnutí          |
| Ochrana krajinného rázu (§ 12 odst. 2 zk. č.114/1992 Sb.)                        | 2 závazné stanovisko  |

## Kácení zeleně rostoucí mimo les

- 18 rozhodnutí dle §8 odst. 1 zákona č. 114/1992 Sb., o ochraně přírody a krajiny, v platném znění (dále zákon), přijato 15 oznámení o kácení dle §8 odst. 2 a 4 zákona, 2 žádosti postoupeny na místně příslušný správní úřad.
- Proběhly náhradní výsadby: 15 ks ovocných stromů Mělice, keře u fotbalového hřiště v Přelouči, ulice Račanské (11 ks jehličnatých dřevin; keře), stromořadí podél silnice v Lohenicích (39 ks vzrostlých listnatých dřevin; keře do živého plotu), lokalita u Račanského rybníčka (19 ks vzrostlých listnatých i jehličnatých dřevin; keře), dětské dopravního hřiště (10 ks vzrostlých listnatých dřevin; keře) městský park 4 ks vzrostlých stromů a 329 ks keřů.
- V roce 2012 vydal odbor životního prostředí povolení ke kácení 52 ks stromů, z toho 17 ks pro město Přelouč. Žadatelům (kromě města) byla uložena náhradní výsadba v počtu 44 ks dřevin. Městu Přelouči za provedené kácení nebyla uložena náhradní výsadba, neboť město Přelouč provádí nové výsadby každoročně.

## OCHRANA OVZDUŠÍ

| OCHRANA OVZDUŠÍ   | VYDÁNO                   |
|---|--------------------------|
| <i>MALÉ STACIONÁRNÍ ZDROJE ZNEČIŠŤOVÁNÍ OVZDUŠÍ</i>                               |                          |
| Vyměření poplatků za znečišťování ovzduší (§ 19 odst. 6 zk. č. 86/2002 Sb.)       | 11 rozhodnutí, 5 sdělení |
| <i>STŘEDNÍ STACIONÁRNÍ ZDROJE ZNEČIŠŤOVÁNÍ OVZDUŠÍ</i>                            |                          |
| Vyměření poplatků za znečišťování ovzduší (§ 19 odst. 5 zk. č. 86/2002 Sb.)       | 6 rozhodnutí, 43 sdělení |
| Stacionární zdroje neuvedené v příloze č. 2 (§ 11 odst. 3 zákona č. 201/2012 Sb.) | 3 závazná stanoviska     |
| Pokuty (§ 23 odst. 2 písm. a) zk. 201/2012 Sb.)                                   | 2 rozhodnutí             |

*Mgr. Jan Feranec, vedoucí odboru*

## ODPADOVÉ HSOPODÁŘSTVÍ

### ODPADOVÉ HOSPODÁŘSTVÍ - DLE ZÁKONA 185/2001 SB., O ODPADECH A O ZMĚNĚ NĚKTERÝCH DALŠÍCH ZÁKONŮ

vydáno 29 rozhodnutí o udělení souhlasu k nakládání s nebezpečnými odpady,  
vydáno 120 vyjádření v rámci společných vyjádření odboru  
vydáno 56 sdělení a ostatních písemností k problematice životního prostředí  
elektronicky zpracováno 194 ročních hlášení o produkci a nakládání s odpady původců odpadů za rok 2011 a zasláno na MŽP a Krajský úřad Pardubického kraje,  
provedeno 7 kontrol nakládání s odpady u původců odpadů se zápisem,  
provedeno 12 kontrolních akcí zaměřených na monitorování svozu tříděného odpadu  
vedena evidence listů pro přepravu nebezpečných odpadů za celý správní obvod obce s rozšířenou působností.

V rámci samostatné působnosti byly odborem životního prostředí prostřednictvím Přeloučského Roštu, internetových stránek města a hlášení městského rozhlasu zveřejňovány informace a příspěvky k problematice odpadového hospodářství;

2x ročně je zajišťován mobilní svoz nebezpečného odpadu a místa zpětného odběru použitého elektrozařízení v místních částech a dále svoz větví. Celoročně město finančně zajišťuje provoz sběrného dvora, spolu s místem zpětného odběru použitého elektrozařízení v ulici Pardubické. V období od dubna do listopadu probíhal svoz biologicky rozložitelného odpadu pomocí plastových nádob. Do systému je zapojeno celkem 1 110 ks nádob na bioodpad umístěných v rodinných domech; bylo sebráno 561,3 t kompostovatelného odpadu. Ve sběrném dvoře SOP a.s. v ulici Pardubické a mobilními svozy bylo občany města odevzdáno 4,1 t nebezpečných odpadů, 344,8 t velkoobjemového odpadu, 33 t kompostovatelného odpadu, dále 50,7 t stavební suti a 7,5 t pneumatik.

V průběhu roku došlo z důvodu požadavku ze strany Penny Marketu, který nesouhlasil s umístěním kontejnerů na svých parkovištích, k přemístění kontejnerů na tříděný odpad, a to do ulice Sportovní směrem k obchodnímu domu TESCO, kde bylo vybudováno nové stanoviště.

Prvním rokem probíhal na třech stanovištích svoz použitého textilu prostřednictvím bílých kontejnerů; sebráno a k dalšímu využití tak bylo předáno 26 t použitého textilu. V prosinci byly rozmístěny tři červené stacionární kontejnery na drobné použité elektrozařízení. V rámci tříděného sběru dalších využitelných složek komunálního odpadu bylo občany pomocí nádobového systému, prostřednictvím sběrných surovin a žáky v základních školách sebráno: 212 t papíru; 93,3 t skla; 150,8 t plastů; 1,8 t kompozitních obalů a 335,5 t železa. V rámci zpětného odběru bylo občany předáno 703 ks použitých velkých elektrozařízení. Na skládku bylo odvezeno 1 848,6 t směsného komunálního odpadu. Od kolektivních systémů v rámci tříděného odpadu a zpětného odběru použitých elektrozařízení byla městu vyplacena odměna ve výši 1 403 649 Kč. V rámci soutěže obcí Pardubického kraje v třídění odpadů „O PERNÍKOVOU POPELNICI 2011“ v kategorii zpětného odběru elektrozařízení, kterou v roce 2012 poprvé vyhlásil kolektivní systém ASEKOL, v kategorii obcí nad 5 000 obyvatel obsadilo město Přelouč 1. místo a získalo tak odměnu 15 000 Kč.

*Ing. Helena Klápková, odbor životního prostředí*

### KLENOVKA

Osadní výbor se v roce 2012 sešel celkem 7x a účast na těchto jednáních byla vždy téměř 100%. Po celý rok jsme se snažili zachovat úroveň i rozsah akcí, na kterou byli naši spoluobčané zvyklí z předchozích let. V průběhu roku byly vyvěšovány na úřední desce důležité informace pro spoluobčany a vyhledávány různé zprávy a informace z místního obecního rozhlasu.

Největším úkolem v roce 2012 bylo vyprojektování a výstavba nového sportovního hřiště včetně sítí a zázemí. Do konce roku 2012 se podařilo vybudovat hřiště včetně oplocení a vybudování vodovodní přípojky. Na jaře dalšího roku se bude pokračovat výstavbou přípojky elektřiny a chatky. Touto cestou bych chtěl poděkovat pracovníkům odboru správy majetku a infrastruktury panu Manželovi a Černému za spolupráci a pomoc při této výstavbě.

Místní nohejbalový oddíl Klondajk Klenovka hrající 1. třídu okresní soutěže v nohejbale obsadil v této soutěži 8. místo. Oddíl Klenovka B pak 3. třídu vyhrál.

#### AKCE ORGANIZOVANÉ OSADNÍM VÝBOREM

- novoroční utkání v hokejbale
- zimní turnaj ve stolním tenise
- pálení čarodějnic
- brigády v obci
- pravidelné sečení vybraných travnatých ploch
- naučná a soutěžní stezka v rámci dětského dne
- táborák a rybářské závody pro děti při příležitosti ukončení prázdnin
- mikulášská besídka
- ošetření chodníků od zeleně

#### AKCE PROVEDENÉ MĚÚ A TS

- svoz velkoobjemového a nebezpečného odpadu
- sečení travnatých ploch na veřejných prostranstvích
- opravy budovy kulturního zařízení - okapy, římsa
- spolupráce při projektování a výstavbě sportovního hřiště a zázemí



Spolupráci s MěÚ, TS i městskou policií hodnotím velmi dobře a věřím, že bude pokračovat na minimálně stejné úrovni i v dalších letech. Věříme také, že se finanční prostředky investované v jiných místních částech města v nejbližších letech investují také na do naší místní části (oprava a výstavba chodníků, rozšíření veřejného osvětlení a rozhlasu, kanalizace).

*Ing. Libor Skala*

## LOHENICE

Osadní výbor v Lohenicích se sešel ke svým formálním i neformálním jednáním celkem 8x ve složení Zbyněk Štolpa, Radek Hutla, RNDr. Hynek Schvach Ph.D., Rostislav Koubek, Kateřina Cápavová, Libor Cápav, Miroslav Doležel. Na těchto schůzích bylo projednáváno zajištění níže uvedených akcí a řešeny návrhy a požadavky jednotlivých členů OV a také od našich občanů.

Akce organizované, spolupořádané a podporované OV:

- hasičský ples
- karneval pro děti
- karneval pro dospělé
- velikonoční turnaj ve stolním tenise
- pálení čarodějnic
- loučení s prázdninami
- pohádková cesta okolo jezera
- 2x obecní zábava
- mikulášská nadílka
- rozsvěcení vánočního stromu
- oprava a nové el. rozvody v areálu v břízkách
- brigády v obci

Akce provedené městem

- svoz velkoobjemového a nebezpečného odpadu
- sečení travnatých ploch na veřejných prostranstvích
- drobné opravy komunikací
- opravy osvětlení a místního rozhlasu
- revize plynových topidel v obecních domech
- výsadba stromořadí a keřů podél silnice

## Neuskutečně akce

- prodloužení chodníku k nové zástavbě směrem na Mělice
- vybudování komunikace za čekárnou
- dokončení finálního povrchu na komunikacích okolo návsi

Věříme, že v letošním roce bude probíhat spolupráce se všemi složkami MěÚ v Přelouči ještě na lepší úrovni, než v roce 2012 a všechny slíbené a neuskutečněné akce budou dokončeny.

*Zbyněk Štolpa*

## MĚLICE

Osadní výbor Mělice v tomto volebním období pracuje se 7 členy: Aleš Kouba , Alena Kožená ,Jana Pejřilová , Lucie Šedivá , Zbyněk Brabec, Miroslav Vokál, Petr Šedivý

Osadní výbor se sešel 7 X s 100% účastí.

### Akce organizované OV:

- jarní úklid, prořezávání náletového porostu na obecních pozemcích
- ořezávání stromů v obecním sadu
- vysazení nových stromků v obecním sadu
- pravidelné sečení travnatých ploch
- vysazení okrasných keřů
- dětský karneval a karneval pro dospělé
- pálení čarodějnic s průvodem masek a opékáním párků, plus dětské soutěže o ceny
- celodenní výlet pro děti do Jihlavy - prohlídka ZOO, katakomb a města
- dětský den a opékání párků
- spolu s SDH Mělice jsme byli spoluorganizátory 4. ročníku soutěže historických hasičských stříkaček
- na obecní úřední desce pravidelně vyvěšujeme aktuální informace, fotografie a také hlášení místního rozhlasu
- oprava a natření nástěnky před obecní budovou
- zateplení stropu na obecní budově
- vánoční výzdoba obecních budov a okolí
- mikulášská besídka s nadílkou

Akce organizované městským úřadem:

- oprava střechy a výměna krytiny na obecních budovách
- jarní úklid, vyřezání náletových porostů a sekání trávy
- oprava a doplnění veřejného rozhlasu
- 2x ročně svoz velkoobjemového odpadu a větví
- doplněn nábytek do obecních budov
- revize plynových topidel v obecních domech
- kontrola hasičských přístrojů,
- inventura majetku
- výměna lamp na veřejném osvětlení
- zimní údržba místních komunikací
- revize komínů na obecních budovách
- ochrana stromků proti okusu zvěří

Akce neuskutečněné (převedeno na příští rok)

- vybudování dětského hřiště
- vybudování septiku za obecním úřadem
- kanalizace a chodníky
- cesta u autobusové zastávky
- prodloužení veřejného osvětlení k mostu, zrcadlo na křižovatku a doplnění vodorovného značení
- omezení vjezdu kamionů do obce (nainstalování dopravních značek)
- vyčištění struhy
- oprava ostrůvku před obecním úřadem
- oprava fasády na obecní budově

*Aleš Kouba*

### LHOTA – ŠKUDLY

Komise místní samosprávy Lhota – Škudly má pět členů. Termíny jednotlivých schůzí KMS byly domlouvány předem, proto byla neúčast některého z členů výjimkou. Zabývali jsme se dlouhodobými problémy v obci, jako je např. budování kanalizace, chodníků, cyklostezka. V lednu 2012 proběhla informační schůzka ohledně budování kanalizace. Většina obyvatel Lhoty a Škudel uvítala tuto výstavbu. Řešili jsme však zejména věci krátkodobějšího charakteru, jako bylo např. příprava jednotlivých akcí, problematika jízdnic řádů, kácení a prořezávka stromů, umístění nových úředních desek, probíhala pravidelná hlášení v místním obecním rozhlasu apod.

Neřešily se však pouze problémy, KMS pořádala následující akce:

- rybářské závody pořádané na rybníku ve Škudlech
- pálení čarodějnic spojené s opékáním buřtů
- dýňová cesta pro děti
- mikulášská nadílka

Prozatím neuskutečněny zůstávají akce:

- budování kanalizace odpadních vod – v jednání případné započítí stavby, závisí na dotačním řízení
- cyklostezka
- nahrazení pokácených stromů ve Škudlech novou výsadbou
- zhotovení chodníků

Pravidelně probíhá v obou obcích sečení trávy na veřejných prostranstvích, likvidace plevelu na chodnících k vlakovému nádraží a ze Lhoty do Škudel, svoz nebezpečného a velkoobjemového odpadu, opravy na veřejném osvětlení. To vše za perfektní spolupráce všech zaměstnanců Technických služeb města Přelouč. Zapomenout nelze ani na představitele města, zejména na starostku Bc. Irenu Burešovou, pracovníky odboru správy majetku a infrastruktury a oddělení hospodářské správy. Městského úřadu Přelouč. Všem, kteří se podílejí na rozvoji obou obcí, děkujeme. Věříme, že dosavadní spolupráce bude pokračovat i v roce 2013.

*Šárka Junasová*

Komise místní samosprávy Štěpánov má 10 členů, kteří se sešli v roce 212 celkem na 10 schůzích. Termín byly vždy dohodnuty dopředu, a proto byla vždy účast sto procentní.

Výčet akcí organizovaných komisí místní samosprávy:

- Zajištění revize komínů pro občany
- Setkání žen u příležitosti svátku MDŽ
- Uspořádání dětského dne na hřišti
- Cvičení pro ženy v obci
- Organizace drakiády pro děti a rodiče
- Vyčištění požární nádrže a následné rozsvícení dýní – „Halloween“
- Rozsvícení vánočního stromu
- Mikulášská besídka s nadílkou
- Malování a úklid prostor na obecním úřadu
- Zakoupení dřevěných stolů na obecní úřad

Akce organizované městem a technickými službami

- Sekání trávy na veřejných prostranstvích
- Likvidace náletových křovin
- Vyčištění dešťové kanalizace v obci
- Likvidace trávy chemickým postřikem na chodnicích v obci
- Oprava veřejného osvětlení v obci
- Pravidelné svozy (2x ročně) nebezpečného a velkoobjemového odpadu
- Pravidelný odvoz křovin a větví
- Revize plynového topení na obecním úřadu
- Oprava topení na obecním úřadu
- Inventura obecního majetku
- Oprava obecního rozhlasu a přenosu hlášení městského rozhlasu

Neprovedené akce a požadavky

- Nebylo zajištěno autobusové spojení do obce po 16. hodině (chybí spojení pro občany)
- Nebyla provedena oprava povrchu hřiště na volejbal (povrch je zarostlý vegetací)
- Nebylo provedeno rozšíření veřejného osvětlení v ulici podél č.p. 40 – 43.

Členové KMS Štěpánov hodnotí spolupráci s městem Přelouč a MěÚ kladně, rovněž i s technickými službami.

*Ludmila Turynová*

## TUPESY

KMS se v roce 2012 scházela každé první pondělí v měsíci.

Výčet akcí organizované KMS:

- Jarní úklid a vysekání křoví
- Pálení čarodějnic s táborákem a opékáním
- Zorganizování dětského dne – soutěže, rozdání drobných cen, občerstvení a na závěr diskotéka
- Přátelské posezení při rozloučení s létem na konci prázdnin
- Mikulášská besídka s nadílkou, překvapením a ohňostrojem

Některé akce byly zajišťovány za pomoci sboru dobrovolných hasičů

Akce provedené městem a TS:

- Celoroční údržba veřejného osvětlení a rozhlasu
- Zimní údržba místních komunikací
- Sekání zeleně a postřik chodníků
- Oprava střechy na Místním Úřadě
- Zpevnění horní hráze rybníka Čeperka
- Oprava dvířek vývěsek u zastávky autobusu

Neuskutečněné akce

- Přeložení chodníku v dolní části obce
- Stále přetrvávající neshody s p. Jaroslavem Krátkým a jeho hospodářskými zvířaty, která se volně pohybují po vesnici

Spolupráce s TS je hodnocena jednotlivými členy výboru kladně.

Některé požadavky, např. přeložení chodníku s ohledem na rekonstrukci elektrických rozvodů v obci, byly odloženy po uskutečnění potřebných prací a věříme, že se uskuteční.

*Zpracovala: Veronika Badová*

Příspěvková organizace Technické služby města Přelouče zajišťuje výkon činností při správě a údržbě majetku města stanovených jí zřizovací listinou v rámci hlavní činnosti a plnění dalších požadavků ze strany odboru správy majetku města, Městské policie a představitelů místních samospráv. Případně volnou kapacitou poskytuje služby dalším subjektům v rámci doplňkové hospodářské činnosti v povoleném rozsahu.

Pro rok 2012 stanovil zřizovatel organizaci po úpravách tyto závazné ukazatele:

- Ø přepočtený počet pracovníků 32,00
- provozní dotace 13.730 tis. Kč
- limit mzdových prostředků 5.785 tis. Kč
- plán odpisů 495 tis. Kč

Organizace hospodařila v roce 2012 v souladu s upraveným plánem s vyrovnanými náklady a výnosy, při obratu 14.723 tis. Kč. Kladný výsledek hospodaření ve výši 498 tis. Kč je ovlivněn neprofinancováním plánované komplexní opravy vozidla Avia s nástavbou vysokozdvizné plošiny MP-13. Zřizovatelem poskytnuté finanční prostředky na opravu budou přiděleny do fondu reprodukce investičního majetku organizace, z kterého bude v roce 2013 financována obnova a přestavba předmětné techniky. Podrobné ekonomické výsledky za hodnocené období jsou zpracovány ve zřizovateli předloženém rozboru hospodaření.

V hodnoceném roce byly prováděny standardní činnosti v oblasti údržby zeleně, veřejného osvětlení, oprav, čištění, zimní a letní údržby komunikací, vč. oprav a čištění kanalizačních vpustí, svislého a vodorovného dopravního značení. Jen z mobilního sběru a přepravy odpadů z odpadkových košů, veřejného pohřebiště, z akcí pořádaných městem, z údržby zeleně a komunikací a z nelegálních skládek, především z okolí míst na tříděný odpad a odpadových kontejnerů tak bylo přepraveno na skládku BWM Chvaletice v roce 2012 přes 500t odpadu mimo svozový systém města, za 555 tis Kč.

Z významnějších akcí zajišťovaných organizací v roce 2012 je možno zmínit technickou pomoc MěÚ při stavebních úpravách a stěhování do nových prostor úřadu, podíl na opravě památníku Bratraců Veverkových na místním pohřebišti a úprava venkovních prostor v areálu ZŠ Kladenská. Rovněž bylo tradičně zajišťováno technické zabezpečení kulturních, sportovních a ostatních akcí pořádaných městem, resp. městskými organizacemi.

K 1. 1. 2012 bylo v organizaci zaměstnáno 27 stálých pracovníků. Na sezónní činnosti poskytl Úřad práce pouze tři pracovníky v rámci dotovaných pracovních míst, s kterými byl postupně uzavřen pracovní poměr na dobu určitou. Výpadek byl řešen dohodou se zřizovatelem a standardním doplněním dalších 5 osob v rámci rozpočtu organizace, resp. odsouhlasených limitů počtu pracovníků a mezd. Na základě požadavku Probační a mediační služby Pardubice dokončovaly v organizaci v průběhu roku 3 osoby náhradní výkon trestu obecně prospěšných prací. Všech 300 hodin nařízených soudy tyto osoby odpracovaly. Na další osoby s náhradním výkonem trestu stanovené Probační a mediační službou Pardubice se vztahuje již presidentova amnestie. Pracovní neschopnost v organizaci činila v roce 2012 pouze 2,89% z celkového fondu pracovní doby. K 31. 12. 2012 bylo v evidenci organizace celkem 28 zaměstnanců. Průměrný roční přepočtený počet pracovníků dosáhl hodnoty 31,73 a nepřesáhl tak zřizovatelem stanovený závazný limit 32 zaměstnanců. Závazný limit mzdových prostředků byl rovněž dodržen. Průměrná hrubá mzda na jednoho pracovníka se v roce 2012 pohybovala na úrovni roku 2011, ve výši 14.800 Kč.

Celkové náklady na běžné a střední opravy movitého a nemovitého majetku dosáhly v roce 2012 cca 960 tis. Kč. Na nákladech se v této oblasti podílela především rozsáhlá oprava motoru vozidla KIA, oprava vozidla MULTICAR 26 po požáru, nakladače HON 053.1 a celková oprava zametacího agregátu úklidového stroje Boschung.

Z fondu reprodukce majetku byly v roce 2012 realizovány plánované investice v objemu 930 tis. Kč. Prostou obnovou strojního parku bylo pořízeno užitkové kontejnerové vozidlo do 3,5 t, značky IVECO, vzduchový kompresor ATMOS, čelní zametač a dvoukomorový sypač vozovek pro zimní údržbu komunikací. V investiční činnosti byly dále zahájeny práce na přípravě projektové žádosti o podporu ze strukturálních fondů EU a Operačního programu Životní prostředí na pořízení komunální čistící techniky (zametacího stroje), v hodnotě 5 mil. Kč.

Na úseku doplňkové hospodářské činnosti byly v hodnoceném období volnou kapacitou poskytovány drobné služby občanům, obcím, fyzickým i právnickým osobám regionu v rozsahu povoleném zřizovací listinou, především v oblasti dopravy materiálu, prací a služeb s technikou, prodeje zbytkových stavebních hmot (písku, použité dlažby, dřeva), drobných stavebních prací, údržby zeleně, oprav veřejného osvětlení, dopravního značení a zimní údržby komunikací, s ekonomickými výsledky odpovídajícími objemu a charakteru poskytovaných služeb. Výnosy z doplňkové činnosti v roce 2012 dosáhly hodnoty 542 tis. Kč a podílely se 3,78 % na celkových výnosech organizace, proti nákladům ve výši 413 tis. Zisk z této činnosti tak dosáhl 129 tis. Kč a byl použit v rámci hlavní činnosti organizace.

Na úseku bezpečnosti a ochrany zdraví při práci byli zaměstnanci v průběhu roku podrobeni pravidelným preventivním lékařským prohlídkám dle stanoveného harmonogramu. Rovněž byla provedena předepsaná školení na úseku BOZP a PO, včetně školení řidičů, strojníků pracovních strojů, obsluhy zvedacích a plynových zařízení, pracovníků zimní údržby komunikací a obsluh malé mechanizace pro údržbu zeleně. V oblasti kontrol a revizí byly provedeny dle stanoveného harmonogramu periodické revize systému veřejného osvětlení, elektro a stavební revize užívaných objektů, revize elektrického ručního nářadí, elektrických spotřebičů, tlakových nádob a ručních hasicích přístrojů.

V průběhu roku byly v organizaci provedeny kontroly Úřadu práce a Správy sociálního zabezpečení, které nezjistily podstatné závady ve vedení příslušných agend. V rámci řídicí kontroly dle zákona č. 320/2001 Sb. o finanční kontrole proběhl v organizaci v září 2012 interní audit, zaměřený na oblast účetnictví, inventarizaci a celkové hospodaření organizace v období 09-12/2011 až 01-08/2012, s kladným výsledkem.

*Karel Šilhavý, ředitel TSMP*



### Bezpečnostní a dopravní situace na území města a jeho místních částí

Městská policie jako orgán obce zabezpečuje podle zákona o obecní policii č.553/1991 Sb. místní záležitosti veřejného pořádku ve městě a plní další úkoly podle tohoto nebo jiných zvláštních zákonů. Základní výkonnou složkou městské policie je hlídková služba, která se přímo podílí na zabezpečování místních záležitostí veřejného pořádku ve městě a v zákonem stanoveném rozsahu:

- přispívá k ochraně a bezpečnosti osob a majetku,
- dohlíží na dodržování pravidel občanského soužití, obecně závazných vyhlášek a nařízení města,
- se podílí na dohledu na bezpečnost a plynulost provozu na pozemních komunikacích,
- se podílí na ochraně veřejného pořádku a v případě potřeby činí opatření k jeho obnovení,
- odhaluje přestupky a jiné správní delikty projednávané v působnosti města,
- se podílí na prevenci kriminality ve městě.

Celkový počet uniformovaných strážníků byl v tomto roce 15. Nedošlo k žádným personálním změnám, pouze z důvodu navýšení administrativního zatížení došlo ke změně pracovní náplně strážnice. Výkon oprávnění a povinností městské policie byl zaměřen na celé katastrální území města a to vždy s přihlédnutím na momentální bezpečnostní situaci, nápad trestné činnosti a narušování veřejného pořádku v jednotlivých částech města. Velkou měrou se na výslednosti a náplni práce strážníků podílí řešení přestupků v oblasti dopravy.

Služba strážníků je organizována velitelem nebo jeho zástupcem v knize služeb, kde je náplň dne podrobně rozepsána dle aktuálních potřeb. Akutní nepředvídatelné události mají samozřejmě přednost.

V denních službách je kladen důraz na pěší kontrolu města, v noční době je hlídkování prováděno kombinací hlídky pěší a služebním vozidlem. V letních měsících je hlídková činnost často provozována za pomoci jízdních kol. Vždy je kladen důraz na provedení operativního a rychlého zásahu na celém území města.

V roce 2012 došlo k navýšení počtu událostí řešených strážníky. Největší měrou se na tom podílejí přestupky v oblasti dopravy – zejména překračování povolené rychlosti v obci a nedovolené parkování vozidel na území města. Tím došlo také k navýšení sankcí v podobě pokut. Řidiči překračující dovolenou rychlost ve městě a v obcích stále ohrožují ostatní účastníky silničního provozu a poté, díky nedostatečné legislativě, se ještě dokáží postihu vyhnout nebo ho v rámci přezkumného řízení zrušit. Bohužel jsme stále svědky toho, že slušní řidiči přestupek uznají, zaplatí za něj a příště si dají pozor, kdežto ti, kteří pravidelně ohrožují bezpečnost silničního provozu, se postihu vyhýbají.

Přestupky proti veřejnému pořádku se nejčastěji týkaly znečišťování veřejného prostranství majiteli psů, kouřící mládeží i rušení nočního klidu.

Problém s odchycenými psy jsme letos řešili ve spolupráci s ochotnou a obětavou občankou města tak, že jsme jim přímo hledali nové majitele a odpadly tak vysoké náklady s umístováním psů do útulku v Pardubicích. Tato metoda se velmi osvědčila a přinesla skvělé výsledky – úsporu několika tisíc korun v rozpočtu města, jistotu a kontrolu nových majitelů psů a samozřejmě i eliminaci stresu, který na psy v útulku dopadá.

## Výslednost městské policie 2012:

### STATISTICKÝ PŘEHLED VŠECH OPERATIVNÍCH ZÁSAHŮ A UDÁLOSTÍ MĚSTSKÉ POLICIE

|   |             |
|---|-------------|
| <b>Celkový počet událostí</b>   | <b>5221</b> |
| Přestupky proti veřejnému pořádku   | 203         |
| Přestupky proti majetku   | 72          |
| Přestupky proti občanskému soužití  | 31          |
| Přestupky proti obecně závazné vyhlášce   | 56          |
| Oznámeno trestných činů PČR   | 19          |
| Odchyty psů, synantropní zvěř + ostatní přestupky v této oblasti  | 102         |
| Přestupky v dopravě zařazených do bodového systému – překročení max. povolené rychlosti                       | 1301        |
| Ostatní dopravní přestupky (zákazy stání, zastavení atd.)   | 1404        |
| Odstraněno vraků motorových vozidel   | 14          |
| Alkohol za volantem   | 13          |
| Události zjištěné kamerovým systémem  | 76          |
| Nálezy, hlášení závad, pomoc občanům, hledání pohřešovaných, výjezdy na poplachy pultu centralizované ochrany | 1930        |

### PŘEHLED FINANČNÍCH PROSTŘEDKŮ ZÍSKANÝCH DO ROZPOČTU MĚSTA ZA ROK 2012

|   |                       |
|---|-----------------------|
| Udělené blokové pokuty  | 1.401.400 Kč          |
| Veřejnoprávní smlouvy obcí Břehy, Veselí, Valy, Sopřeč, Choltice  | 140.000 Kč            |
| Pult centralizované ochrany                                       | 507.240 Kč            |
| Udělené pokuty z oznámených přestupků - doprava + veřejný pořádek | 73.200 Kč<br>5.700 Kč |
| <b>CELKEM</b>   | <b>2.127.540 Kč</b>   |

### Spolupráce s integrovaným záchranným systémem a jednotlivými odbory města

Nejčastější spolupráce městské policie byla i v uplynulém roce s obvodním oddělením Policie ČR v Přelouči. Hlavním obsahem spolupráce bylo vyšetřování trestné činnosti na území města, oblast veřejného pořádku i řešení dopravních nehod. Využívaným materiálem byl nejčastěji záznam z městských kamer a nemalým příspěvkem pro vyšetřování byla i místní znalost a poznatky strážníků. Na konci roku došlo k modernizaci záznamového zařízení MKDS a policii ČR byl nabídnut vzdálený přístup do záznamů získaných kamerovým systémem.

Nadále udržujeme úzkou spolupráci s Hasičským záchranným sborem, Sborem dobrovolných hasičů a Zdravotní záchrannou službou. Jedná se především o pomoc při zajišťování míst zásahu - dopravních nehod, hašení či pomoc občanům v nouzi (otevírání bytů apod.).

Pro fungování městské policie je velmi důležitá i spolupráce s odbory městského úřadu. I tato spolupráce probíhala v uplynulém roce bez jakýchkoliv problémů. Spolupráce s orgány města, vedením městského úřadu i vedoucími odborů byla vždy konkrétní a přínosná v dané problematice.

V rámci Prevence kriminality probíhaly i v roce 2012 besedy a přednášky na základních školách v Přelouči a širokém okolí. Ve spolupráci města a organizace BESIP bylo zprovozněno dětské dopravní hřiště, na kterém strážníci MP vedou výuku dopravní výchovy pro základní školy. Dále byla v uplynulém roce uspořádána beseda pro seniory na téma trestné činnosti páchané na seniorech. Pro děti od 6-ti let i dospělé funguje Sportovní klub MP, který nabízí zlepšení fyzické kondice i získání střeleckých dovedností na přeloučské střelnici.

---

#### Do budoucna:

Vzhledem k tomu, že na konci roku 2012 došlo k realizaci modernizace městského kamerového dohlížecího systému (MKDS) a nákupu služebního vozidla, neplánujeme v rozpočtu města významnější investice. Naše snaha bude směřovat k rozšíření MKDS o další 2 body na místech, které jsou zatěžovány nápadem trestné činnosti. Investice by měla být, v případě úspěchu projektu, financována z větší části z dotace Pardubického kraje.

*Mgr. Martin Karabec, velitel MP Přelouč*

- Obecně závazná vyhláška města Přelouče č. 1/2012, - k zabezpečení místních záležitostí veřejného pořádku při provozování hostinské činnosti
- Ceník č. 1/2012 - kterým se stanoví cena za stání silničních motorových vozidel na místních komunikacích nebo jejich vybraných úsecích v Přelouči, a kterým se ruší ceník č. 1/2011.
- Ceník č. 1/2012 - grafická příloha
- Ceník č. 2/2012 - kterým se stanoví cena za stání silničních motorových vozidel na místních komunikacích nebo jejich vybraných úsecích v Přelouči, a kterým se ruší ceník č. 1/2012
- Ceník č. 2/2012 - grafická příloha
- Obecně závazná vyhláška města Přelouče č. 2 /2012 - kterou se mění obecně závazná vyhláška města Přelouč č. 8/2011 již se stanoví místa a čas, na kterých lze provozovat sázkové hry podle § 2 písm. e), g), i), l), m) a n) a loterie a jiné podobné hry podle § 2 písm. j) a § 50 odst. 3 zákona č. 202/1990 Sb., o loteriích a jiných podobných hrách, ve znění pozdějších předpisů
- Obecně závazná vyhláška města Přelouče č. 3 /2012 - kterou se mění obecně závazná vyhláška města Přelouče č. 10/2011 o místním poplatku za provozovaný výherní hrací přístroj, koncový interaktivní videoloterní terminál a herní místo lokálního herního systému
- Nařízení města Přelouč č. 4/2012 - kterým se vymezují oblasti města Přelouče, ve kterých lze místní komunikace nebo jejich určené úseky užít ke stání motorového vozidla jen za sjednanou cenu
- Obecně závazná vyhláška města Přelouče č. 5/2012 - kterou se zrušuje obecně závazná vyhláška města Přelouče č. 1/2012 k zabezpečení místních záležitostí veřejného pořádku při provozování hostinské činnosti
- Obecně závazná vyhláška města Přelouče č. 6 /2012 - kterou se mění obecně závazná vyhláška města Přelouče č. 8/2011, ve znění obecně závazné vyhlášky města Přelouče č. 2/2012 (dále jen „Obecně závazná vyhláška města Přelouče č. 8/2011“), již se stanoví místa a čas, na kterých lze provozovat sázkové hry podle § 2 písm. e), g), i), l), m) a n) a loterie a jiné podobné hry podle § 2 písm. j) a § 50 odst. 3 zákona č. 202/1990 Sb., o loteriích a jiných podobných hrách, ve znění pozdějších předpisů
- Obecně závazná vyhláška města Přelouče č. 7 /2012 - kterou se mění a doplňuje obecně závazná vyhláška č. 1/2008, Požární řád města Přelouče, ve znění obecně závazné vyhlášky města Přelouče č. 4/2010 (dále jen "Obecně závazná vyhláška města Přelouče č. 1/2008")
- Nařízení města Přelouč č. 8/2012 - kterým se vymezují oblasti města Přelouče, ve kterých lze místní komunikace nebo jejich určené úseky užít ke stání motorového vozidla jen za sjednanou cenu
- Obecně závazná vyhláška města Přelouče č. 9/2012 - k zabezpečení místních záležitostí veřejného pořádku, ochrany veřejné zeleně a čistoty veřejných prostranství
- Obecně závazná vyhláška města Přelouče č. 10/2012 - o místním poplatku za provoz systému shromažďování, sběru, přepravy, třídění, využívání a odstraňování komunálních odpadů

## PŘÍSPĚVKOVÉ ORGANIZACE ZŘIZOVANÉ MĚSTEM

- Základní škola Přelouč, Masarykovo náměstí 45, okres Pardubice,
- Základní škola Přelouč, Smetanova 1509, okres Pardubice,
- Základní škola praktická Přelouč, okres Pardubice, (do 31.8.2012)
- Základní umělecká škola Přelouč, okres Pardubice,
- Mateřská škola Přelouč, Kladenská 1332, okres Pardubice,
- Mateřská škola Přelouč, Za Fontánou 935, okres Pardubice,
- Dům dětí a mládeže Přelouč, okres Pardubice,
- Školní jídelna Přelouč, Obránců míru 1025, okres Pardubice,
- Městská knihovna Přelouč,
- Kulturní služby města Přelouče,
- Technické služby města Přelouče.

### OSTATNÍ:

- Jednotka sboru dobrovolných hasičů města Přelouče (Organizační složka zřízená městem)
- Městské muzeum Přelouč (není samostatná organizace, nemá právní subjektivitu)

## PŘEHLED KAPITÁLOVÝCH ÚČASTÍ MĚSTA V OBCHODNÍCH SPOLEČNOSTECH A DRUŽSTVECH

- Vodovody a kanalizace Pardubice, a.s. (akcie v nominální hodnotě 45 068 tisíc Kč),
- Přístav Pardubice, a.s. (akcie v nominální hodnotě 550 tisíc Kč),
- Pardubická plavební a.s. (akcie v nominální hodnotě 200 tisíc Kč),
- ČSAD BUS Chrudim a.s. (akcie v nominální hodnotě 25 tisíc Kč),
- Hydrolabe s.r.o. (podíl ve výši 40 tisíc Kč),
- Tepelné zdroje Přelouč s.r.o. (100% účast města),

## PŘEHLED ČLENSTVÍ MĚSTA V ZÁJMOVÝCH SDRUŽENÍCH

Město Přelouč je v současné době členem těchto zájmových sdružení:

- Svaz měst a obcí České republiky  
(Zájmové sdružení obcí založené v roce 1990. SMO se snaží především o obhajobu zájmů obcí na úrovni ústavních orgánů ČR),
- Asociace labských měst  
(Zájmové sdružení založené v květnu 1991. Cílem ALM je spolupráce při řešení ekologických problémů (ČOV) a společný ekonomický zájem na vyšším využití labské vodní cesty),
- Svazek obcí Přeloučska  
(Dobrovolný svazek ve smyslu § 20a zákona o obcích založený v lednu 1992. V současné době je SOP akcionářem SOP, a.s., která zajišťuje svoz komunálního odpadu.),
- Regionální rozvojová agentura Pardubického kraje  
(Nezávislé zájmové sdružení právnických osob, zajišťující svojí činností realizaci cílů a zájmů regionální politiky a přípravu vstupu ČR do EU včetně využití podpory z EU),
- Svazek obcí Podhůří Železných hor  
(Obecným předmětem činnosti je ochrana a prosazování společných zájmů členských obcí Přeloučska, zejména spolupráce při obnově a rozvoji regionu a při přípravě a realizaci rozvojových programů Evropské unie),
- Honební společenstvo Přelouč,
- Honební společenstvo Řečany nad Labem,
- Honební společenstvo Jankovice,
- Honební společenstvo Břehy – Lohenice,
- Honební společenstvo Semín,
- Honební společenstvo Valy,
- Honební společenstvo Lipoltice,
- Honební společenstvo Choltice, Veselí, Jedousov,
- Honební společenstvo Živanice

# SCHEMA ŘÍZENÍ ORGÁNŮ MĚSTA PŘELOUČE

platnost k 1.3.2012

