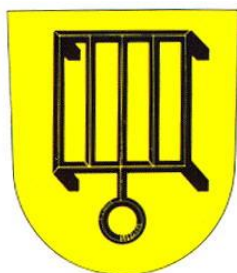


Demografická studie

Přelouč a okolí



Tomáš Soukup

Šmeralova 4

170 00 Praha - Bubeneč

IČ: 73534781

Tel: +420 739 358 697

E-mail: info@vyzkumysoukup.cz

www.vyzkumysoukup.cz

Březen 2023

Obsah

1.	Resumé – hlavní zjištění	3
2.	Metodologie	5
3.	Obyvatelstvo	7
3.1.	Celkový počet obyvatel	7
3.2.	Hlášené místo bydliště versus obvyklé místo pobytu	8
3.3.	Vývoj počtu obyvatel v letech 2007-2021	9
3.4.	Pohyb obyvatel.....	10
3.5.	Pohlaví a věk obyvatel	13
4.	Parametry prognózy vývoje obyvatelstva	15
4.1.	Současná struktura obyvatel	15
4.2.	Plodnost.....	16
4.3.	Úmrtnost.....	19
4.4.	Migrace	20
5.	Výsledky demografické prognózy.....	26
5.1.	Výsledky prognózy pro spádové území	26
5.2.	Výsledky pro obec Sopřeč	39
6.	Plánování kapacit škol.....	40
6.1.	Mateřské školy	40
6.2.	Základní školy	44
7.	Seznam tabulek, grafů a obrázků	51
8.	Zpracovatel studie.....	53



1. Resumé – hlavní zjištění

Věková struktura obyvatel

- Za posledních 15 let se počet obyvatel spádového území zvýšil o 10 %. V současnosti zde žije 13 736 obyvatel. V Přelouči se za stejné období počet obyvatel zvýšil o 9 %, aktuálně činí 9 315.
- Populace spádového území i Přelouče je ve srovnání s ČR i krajem starší. Na 100 dětí do 15 let zde připadá 139 seniorů starších 65 let, což je vyšší počet než v ČR i Pardubickém kraji. V Přelouči dosahuje tento ukazatel hodnoty 145.
- Budoucí demografický vývoj se bude odvíjet od rozsahu výstavby. Střední varianta prognózy počítá s výstavbou v objemu 620 BJ do roku 2038 v Přelouči a dalších 460 v okolních obcích (z toho 180 v Sopřeči). Podle střední varianty tak bude v roce 2038 ve spádovém území žít zhruba 16,2 tis. obyvatel a z toho bude 10,8 tis. žít v Přelouči.

Mateřské školy

- Ve spádovém území působí 6 MŠ, z toho 2 MŠ sídlí v Přelouči. Jejich rejstříková kapacita činí 473 dětí (z toho 349 dětí v Přelouči).
- Pokud by MŠ ve spádovém území navštěvovaly všechny místní děti v předškolním věku (a v předpokládané míře i děti z okolních obcí), jejich současná kapacita bude v příštích letech nedostatečná. Do roku 2038 se počet zájemců o docházku do MŠ ve spádovém území zvýší na cca 530.
- Zájem o docházku do MŠ v Přelouči bude mít cca 400 dětí, z toho cca 330 přímo z Přelouče. Stávající kapacita MŠ bude stačit pro Přelouč, ale již ne pro děti z okolních obcí.

Základní školy

- V Přelouči se nachází 2 plně organizované ZŠ. Celková reálná kapacita ZŠ činí 1 200 žáků.
- Podle střední varianty prognózy bude první třídy přeloučských ZŠ v následujících letech navštěvovat cca 140 žáků a do 6. tříd bude docházet také cca 140 žáků.



- Celkově bude ZŠ v Přelouči navštěvovat až cca 1 300 žáků, což je o cca 200 žáků více než nyní. Současná kapacita ZŠ bude v druhé polovině prognózovaného období nedostatečná.
- V ZŠ v Přelouči je v současné době otevřeno 46 tříd. Při průměrném počtu 24 žáků na třídu na prvním stupni i na druhém stupni bude potřeba v následujících patnácti letech otevřít až 54 kmenových tříd.

2. Metodologie

Prognóza budoucího vývoje populace ve spádovém území využívá tzv. **kohortně-komponentní metodu**. Tato metoda vychází ze stávající věkové struktury obyvatel dle pohlaví a jednotek věku. Každá jednotka věku se vyznačuje svou specifickou mírou úmrtnosti, porodnosti a migrace.

Parametry modelu kohortně-komponentní metody představují věkově specifické míry plodnosti, koeficienty přežití vypočítané z podrobných úmrtnostních tabulek zvlášť pro muže a ženy, migrační saldo po jednotkách věku podle pohlaví.

Prognóza byla zpracována odděleně pro muže a ženy po jednotkách věku s výchozí věkovou strukturou k 30. 6. 2021. Po domluvě se zadavatelem je horizont prognózy stanoven na rok 2038.

Zdroje dat

Sociodemografická studie čerpá z více datových zdrojů. Primárním zdrojem **dat o obyvatelstvu** jsou statistiky vedené Českým statistickým úřadem (ČSÚ). Tyto prameny doplňujeme podle potřeby dalšími statistickými údaji a informacemi poskytnutými zadavatelem.

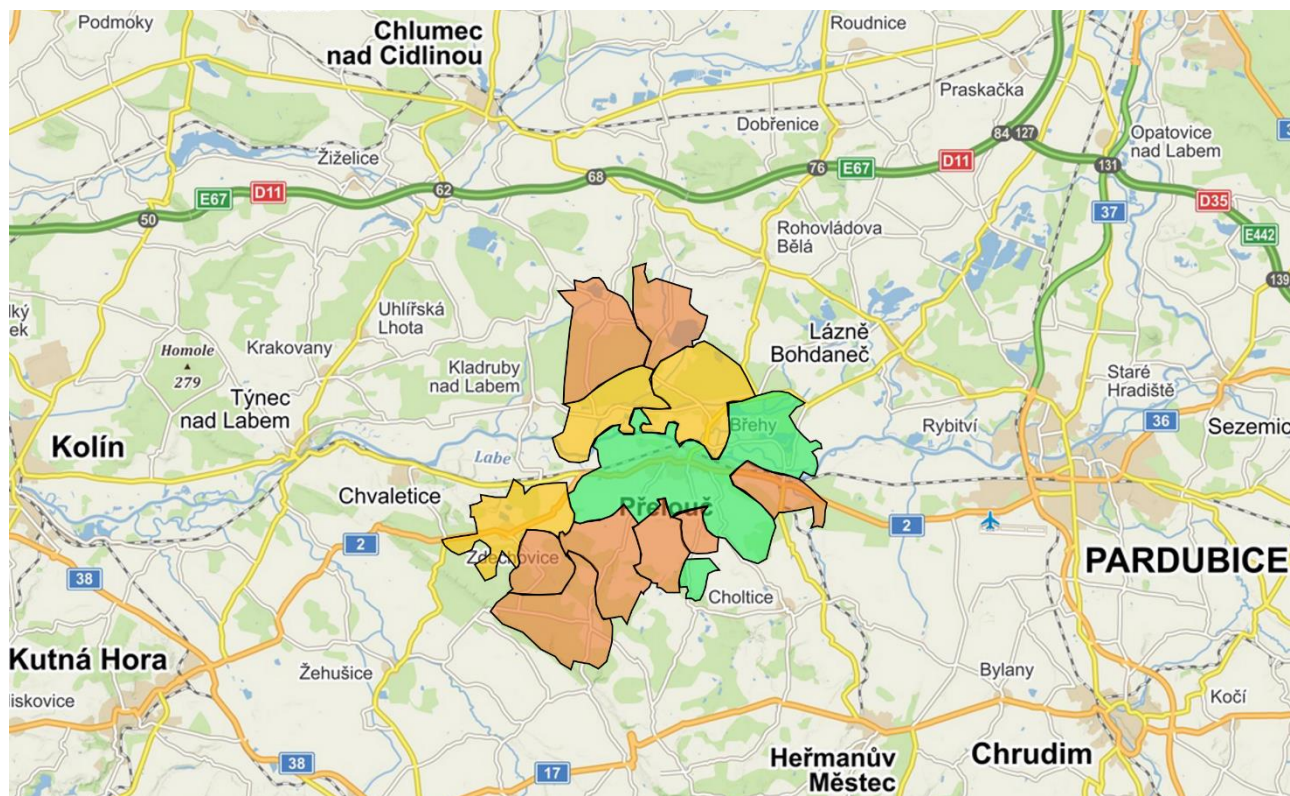
Aktualizace demografické prognózy

Demografická prognóza představuje výhled do budoucna, platný k aktuálnímu okamžiku a v případě, že se předpokládané trendy skutečně naplní. Doporučujeme proto demografickou prognózu aktualizovat, a to pravidelně **po třech až čtyřech letech**, a navíc za situace, kdy se objeví **nepředvídaná okolnost** – např. změna územního plánu, velký developer, se kterým se nepočítalo, či jiná změna, která ovlivní atraktivnost zdejšího bydlení a škol (např. nový významný zaměstnavatel, nové dopravní napojení na město apod.).

Spádové území zahrnuje město Přelouč a 11 okolních obcí. Po dohodě se zadavatelem je demografická studie zpracována v následujících variantách:

1. Nízká varianta pro spádové území.
2. Střední varianta pro spádové území.
3. Vysoká varianta pro spádové území.
4. Střední varianta pro Přelouč.
5. Střední varianta pro Sopřeč.
6. Střední varianta pro obce, z nichž děti dojíždí do ZŠ v Přelouči od 1. třídy (tj. obce A).
7. Střední varianta pro obce, z nichž děti dojíždí do ZŠ v Přelouči od 6. třídy (tj. obce B).

Obr. 1 Obce zahrnuté do prognózy



Zelenou barvou je vyznačena Přelouč, oranžovou barvou obce, z nichž děti dojíždí do ZŠ od 1. třídy (Brloh, Jankovice, Litošice, Mokošín, Morašice, Sopřeč, Strašov, Valy) a žlutě jsou označeny obce, z nichž děti dojíždí do ZŠ od 6. třídy (Břehy, Semín, Zdechovice).

Zdroj: mapy.cz, mapaceska.cz

Poznámka:

Pokud v dalším textu používáme název obce, máme tím na mysli celou obec, včetně všech místních částí.

3. Obyvatelstvo

3.1. Celkový počet obyvatel

Podle ČSÚ žilo ve spádovém území k 31. 12. 2021 **13 736** obyvatel. Tyto údaje zahrnují osoby hlášené k trvalému pobytu a cizince s povolením k dlouhodobému pobytu.

Tab. č. 1 Celkový počet obyvatel, 2021

	Počet obyvatel
Spádové území	13 736
Přelouč	9 315
Obce A	2 084
<i>Sopřeč</i>	284
Obce B	2 337

*Obce A: Obce, z nichž děti dojíždí do ZŠ v Přelouči od 1. třídy
Obce B: Obce, z nichž děti dojíždí do ZŠ v Přelouči od 6. třídy
Zdroj: ČSÚ*

Poznámka:

Demografická studie a prognóza pracuje s údaji o obyvatelích, kteří mají podle ČSÚ v roce Sčítání lidu, domů a bytů (SLDB) v daném území obvyklý pobyt. V letech následujících po roce SLDB stav obyvatel navazuje na definitivní výsledky posledního SLDB a je každoročně upravován podle evidence obyvatel (tj. o počty narozených, zemřelých, přistěhovalých a vystěhovalých).

3.2. Hlášené místo bydliště versus obvyklé místo pobytu

Sčítání lidu, bytů a domů v roce 2021 zjišťovalo nejen počet obyvatel s registrovaným bydlištěm, ale i s obvyklým místem bydliště (kde skutečně žili bez ohledu na nahlášení se na úřady). K březnu 2021 dle SLDB žilo ve spádovém území 13 587 obyvatel. Dle statistik ČSÚ mělo k 31. 12. 2021 přihlášené trvalé bydliště 13 736 osob. Počet osob s obvyklým pobytem podle SLDB tak zhruba odpovídá počtu obyvatel dle ČSÚ.

Tab. č. 2 Porovnání věkové struktury obyvatel s hlášeným a obvyklým místem pobytu

Věk	a Počet obyvatel s obvyklým pobytem (SLDB březen 2021)	b Počet obyvatel dle ČSÚ (prosinec 2021)	Podíl a/b
Celkem	13 587	13 736	99 %
0-14	2 091	2 102	99 %
15-19	565	576	98 %
20-29	1 398	1 438	97 %
30-39	1 822	1 875	97 %
40-49	2 200	2 237	98 %
50-59	1 697	1 727	98 %
60-69	1 854	1 855	100 %
70-79	1 330	1 326	100 %
80+	630	600	105 %

Zdroj: ČSÚ, SLDB

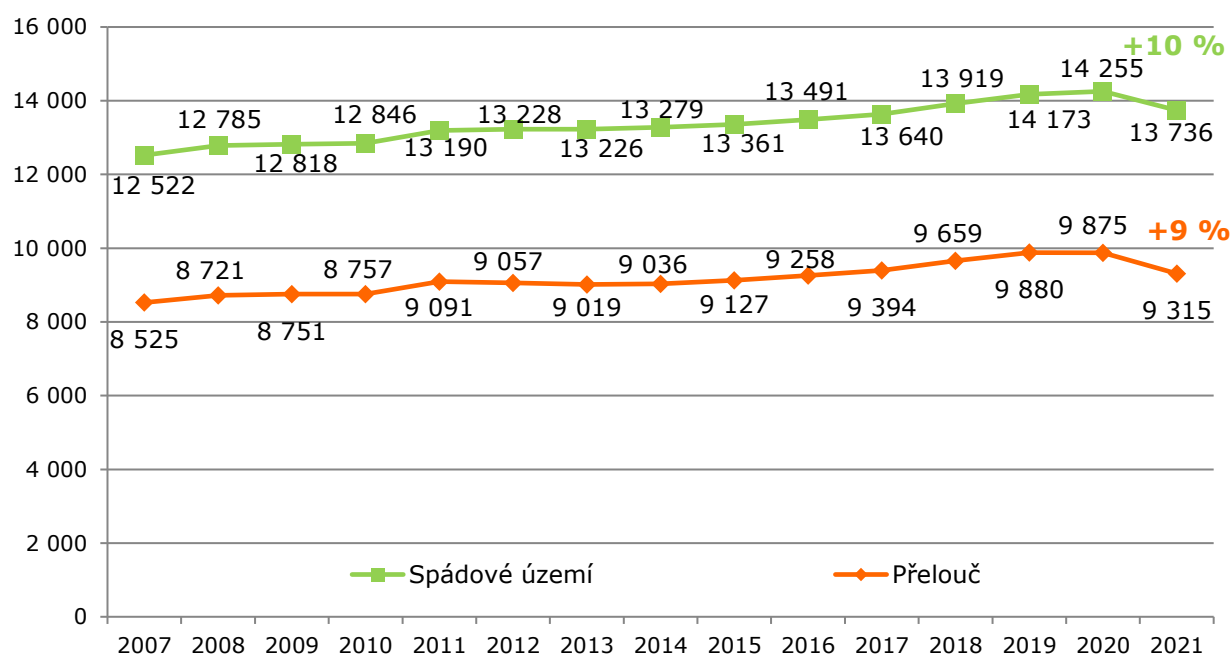
Poznámka:

Vzhledem ke skutečnosti, že obce spádového území jsou financovány na základě údajů ČSÚ, budeme v dalších analýzách vycházet především z dat ČSÚ o obyvatelích s nahlášeným trvalým/dlouhodobým pobytem.

3.3. Vývoj počtu obyvatel v letech 2007-2021

Počet obyvatel spádového území se mezi lety 2007 až 2021 zvýšil o 1 214 osob, což představuje nárůst o 10 %. Počet obyvatel Přelouče vzrostl o 9 % (790 osob).

Graf č. 1 Vývoj počtu obyvatel s hlášeným trvalým pobytem



Zdroj: ČSÚ

Poznámka:

V roce 2021 je ve srovnání s předchozím rokem patrný pokles celkového počtu obyvatel. Tato změna souvisí se SLDB, které proběhlo ve stejném roce. Stav obyvatel publikovaný ČSÚ navazuje na definitivní výsledky posledního sčítání lidu a je upravován o počty narozených, zemřelých, přistěhovalých a vystěhovalých uvedených v registrech osob. Po SLDB 2021 byly statistiky ČSÚ upraveny tak, aby se do celkového počtu obyvatel obcí, měst a městských částí nepromítaly osoby, které se v registrech osob aktuálně nevyskytují (např. cizinci, vystěhovalí do ciziny apod.).

3.4. Pohyb obyvatel

Jak již bylo uvedeno výše, počet obyvatel spádového území se od konce roku 2007 do konce roku 2021 zvýšil o 1 214 osob. Přirozený přírůstek (rozdíl mezi počtem narozených a počtem zemřelých) byl v posledních patnácti letech většinou záporný. Celkový počet obyvatel se však díky každoročně kladnému migračnímu saldu až do roku 2020 postupně mírně zvyšoval.

Tab. č. 3 Pohyb obyvatel, spádové území, 2007-2021

	Narození	Zemřelí	Přistěhovalí	Vystěhovalí	Přírůstek stěhováním	Celkový přírůstek	Stav k 31.12.
2007	125	146	378	358	20	-1	12 522
2008	132	136	564	297	267	263	12 785
2009	125	132	434	394	40	33	12 818
2010	124	146	368	318	50	28	12 846
2011*	148	152	366	297	69	65	13 190
2012	121	148	408	343	65	38	13 228
2013	128	144	355	341	14	-2	13 226
2014	135	145	344	281	63	53	13 279
2015	142	139	399	320	79	82	13 361
2016	167	148	451	340	111	130	13 491
2017	131	162	522	342	180	149	13 640
2018	140	134	617	344	273	279	13 919
2019	143	141	610	358	252	254	14 173
2020	126	168	468	344	124	82	14 255
2021*	151	188	503	345	158	121	13 736
Ø2017-21	138	159	544	347	197	177	13 945

Zdroj: ČSÚ

*V letech 2011 a 2021 data upravena o výsledky sčítání obyvatel.

Počet obyvatel Přelouče od konce roku 2007 do konce roku 2021 vzrostl o 790 osob. Přirozený přírůstek byl v posledních patnácti letech převážně záporný. Migrační saldo ale dosahovalo s výjimkou let 2012 a 2013 kladných hodnot. Celkový počet obyvatel se tak v minulých letech postupně zvyšoval.

Tab. č. 4 Pohyb obyvatel, Přelouč, 2007-2021

	Narození	Zemřelí	Přistěhovaní	Vystěhovaní	Přírůstek stěhováním	Celkový přírůstek	Stav k 31.12.
2007	81	100	274	231	43	24	8 525
2008	88	99	414	207	207	196	8 721
2009	83	100	320	273	47	30	8 751
2010	84	93	247	232	15	6	8 757
2011*	113	90	232	214	18	41	9 091
2012	87	115	249	255	-6	-34	9 057
2013	80	103	240	255	-15	-38	9 019
2014	97	98	216	198	18	17	9 036
2015	99	97	282	193	89	91	9 127
2016	101	91	337	216	121	131	9 258
2017	90	108	373	219	154	136	9 394
2018	97	80	464	216	248	265	9 659
2019	100	91	468	256	212	221	9 880
2020	80	121	303	267	36	-5	9 875
2021*	99	136	348	260	88	51	9 315
Ø2017-21	93	107	391	244	148	134	9 625

Zdroj: ČSÚ

*V letech 2011 a 2021 data upravena o výsledky sčítání obyvatel.

Demografická situace spádového území se od demografické situace Pardubického kraje a ČR mírně liší. Míra porodnosti spádového území je mírně nižší než míra porodnosti kraje i ČR, míra úmrtnosti je srovnatelná s krajem i ČR. Míra přírůstku stěhováním je zde nadprůměrná.

Tab. č. 5 Relativní pohyb obyvatel ve spádovém území

Počet událostí na 1 000 obyvatel, průměr za roky 2017-21

	Míra porodnosti	Míra úmrtnosti	Míra přistěhovaných	Míra vystěhovaných	Míra přírůstku stěhováním
Spádové území	9,9	11,4	39,0	24,9	14,2
Přelouč	9,7	11,2	40,6	25,3	15,3
Obce A	9,1	13,2	34,2	22,8	11,4
Sopřeč	8,0	19,2	43,4	25,0	18,5
Obce B	11,6	10,8	36,4	25,0	11,5
Pardubický kraj	10,6	11,5	-	-	3,2
Česká republika	10,6	11,4	-	-	3,5

Obce A: Obce, z nichž děti dojíždí do ZŠ v Přelouči od 1. třídy

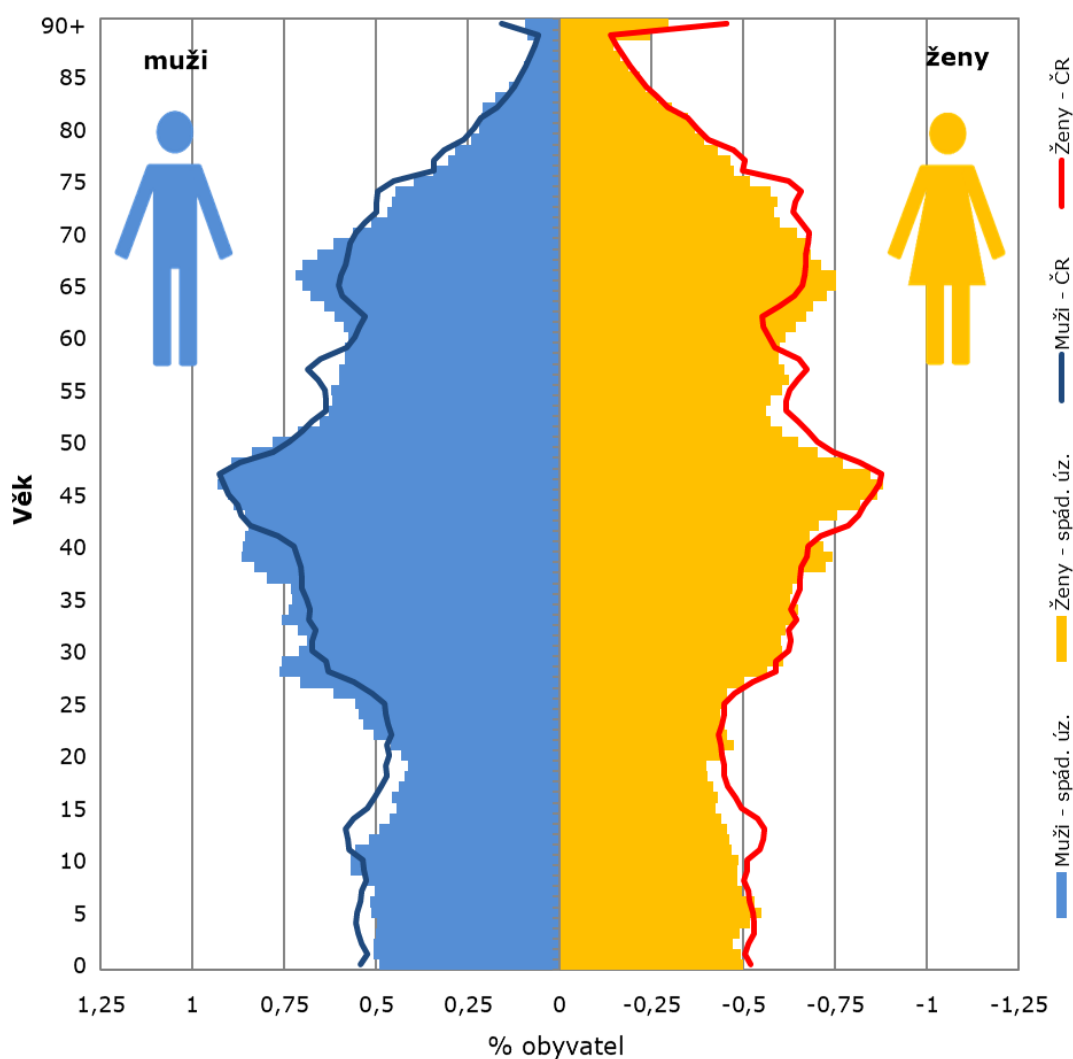
Obce B: Obce, z nichž děti dojíždí do ZŠ v Přelouči od 6. třídy

Zdroj: ČSÚ; U spádového území je započítáno i stěhování v rámci spádového území. U kraje/ČR zveřejňuje ČSÚ stěhování pouze mimo kraj/ČR. Proto je zde neuvádíme. Relevantní je celkové saldo migrace.

3.5. Pohlaví a věk obyvatel

Strom života graficky znázorňuje věkovou strukturu obyvatelstva spádového území a ukazuje srovnání s věkovou strukturou obyvatel ČR v rozdělení dle pohlaví. Muži tvoří 51 % z celkového počtu obyvatel spádového území. Ženy v populaci obvykle tvoří většinu (především kvůli vyšší naději dožití), v tomto případě mírně převažují muži.

Graf č. 2 Strom života, spádové území 2021



Zdroj: ČSÚ

Věková struktura obyvatel spádového území se od věkové struktury ČR mírně liší.

- Podprůměrně jsou zastoupeny děti a mladí lidé do 20 let věku.
- Nadprůměrný podíl na obyvatelstvu mají muži ve věku 20-40 let.
- Nadprůměrně jsou zastoupeny i senioři ve věku 60-70 let.

Populace spádového území je v porovnání s Pardubickým krajem i ČR **starší**, na 100 dětí do 15 let zde připadá 139 seniorů starších 65 let, v Pardubickém kraji je to 131 seniorů. Index stáří v Přelouči je vyšší než průměr spádového území, činí 145. Nejmladší populaci mají obce, z nichž děti dojíždí do ZŠ v Přelouči od 6. třídy. Index stáří zde dosahuje hodnoty 119.

Tab. č. 6 Srovnání skladby obyvatelstva podle věku – rok 2021

	Obyvatelstvo ve věku			Celkem	% obyvatel ve věku			Index stáří
	0-14	15-64	65 a více		0-14	15-64	65 a více	
Spádové úz.	2 102	8 720	2 914	13 736	15 %	63 %	21 %	139
Přelouč	1 373	5 949	1 993	9 315	15 %	64 %	21 %	145
Obce A	325	1 320	439	2 084	16 %	63 %	21 %	135
<i>Sopřech</i>	45	189	50	284	16 %	67 %	18 %	111
Obce B	404	1 451	482	2 337	17 %	62 %	21 %	119
Pardubický kr.	82 885	323 389	108 244	514 518	16 %	63 %	21 %	131
Česká rep.	1 693 408	6 654 190	2 169 109	10 516 707	16 %	63 %	21 %	128

*Obce A: Obce, z nichž děti dojíždí do ZŠ v Přelouči od 1. třídy
 Obce B: Obce, z nichž děti dojíždí do ZŠ v Přelouči od 6. třídy
 Zdroj: ČSÚ, stav k 31. 12. 2021*

Poznámka:

Index stáří udává poměr osob starších 65 let k počtu osob ve věku 0-14 let, vynásobený 100.

4. Parametry prognózy vývoje obyvatelstva

Budoucí vývoj počtu a struktury obyvatelstva závisí na čtyřech faktorech:

- na současné struktuře obyvatel podle věku a pohlaví (východisko),
- na vývoji porodnosti,
- na vývoji úmrtnosti,
- na vývoji migrace.

Statistické upozornění:

Je třeba upozornit, že prognóza je platná pouze za podmínky, že nastanou předpokládané trendy popsané níže. Z tohoto důvodu počítáme s variantními řešeními zohledňujícími mimo jiné i různé modely budoucí bytové výstavby.

4.1. Současná struktura obyvatel

Prognóza vychází ze struktury obyvatel podle pohlaví a věku k 30. 6. 2021, evidované ČSÚ. Zahrnuje obyvatele s trvalým či dlouhodobým pobytem ve spádovém území (tedy včetně cizinců).

4.2. Plodnost

Při tvorbě prognostických modelů zohledňujeme u plodnosti dva základní parametry:

- budoucí úroveň plodnosti, která je vyjádřena úhrnnou plodností
- plodnost žen v závislosti na jejich věku, tj. věkový profil plodnosti

Úhrnná plodnost

Úhrnná plodnost udává průměrný počet potomků narozených jedné ženě. Na 1 matku žijící ve spádovém území připadá v průměru 1,72 narozených dětí (průměr za poslední 3 roky), což je nižší hodnota úhrnné plodnosti než v Pardubickém kraji a srovnatelná s úhrnnou plodností ČR. Nejvyšší průměrný počet dětí na jednu ženu je v obcích, z nichž děti dojíždí do ZŠ v Přelouči od 6. třídy.

Tab. č. 7 Úhrnná plodnost

	Průměr 2016-2018	Průměr 2019-2021
Spádové území	1,70	1,72
Přelouč	1,61	1,62
Obce A	1,80	1,80
Obce B	2,05	2,10
<i>Sopřeč</i>	1,75	1,79
Pardubický kraj	1,70	1,81
Česká republika	1,68	1,74

Obce A: Obce, z nichž děti dojíždí do ZŠ v Přelouči od 1. třídy

Obce B: Obce, z nichž děti dojíždí do ZŠ v Přelouči od 6. třídy

Zdroj: ČSÚ

Parametry plodnosti pro prognózu

Úhrnná plodnost se bude v budoucnu odvíjet od intenzity nové výstavby, resp. migrace. Střední varianta pro Přelouč předpokládá, že úhrnná plodnost v příštích letech oproti současné úrovni mírně vzroste. V obcích A a B předpokládáme obdobnou úroveň úhrnné plodnosti jako v minulých letech. Prognóza pro obec Sopřeč počítá s výrazně vyšší výstavbou, než jaká probíhala v obci dosud, a proto je vyšší i předpokládaná úhrnná plodnost.

Hodnoty úhrnné plodnosti pro celé spádové území neuvádíme. Jednotlivé varianty prognózy pro spádové území jsou spočítány jako součet střední varianty prognóz za obce A, obce B a nízké/střední/vysoké varianty pro Přelouč.

Tab. č. 8 Varianty vývoje úhrnné plodnosti použité v prognóze

	2022-26	2027-31	2032-37
Přelouč – nízká varianta	1,65	1,65	1,65
Přelouč – střední varianta	1,80	1,80	1,80
Přelouč – vysoká varianta	1,95	1,95	1,95
Obce A – střední varianta	1,80	1,80	1,80
Sopřeč – střední varianta	1,85	1,85	1,85
Obce B – střední varianta	2,00	2,00	2,00

Obce A: Obce, z nichž děti dojíždí do ZŠ v Přelouči od 1. třídy

Obce B: Obce, z nichž děti dojíždí do ZŠ v Přelouči od 6. třídy

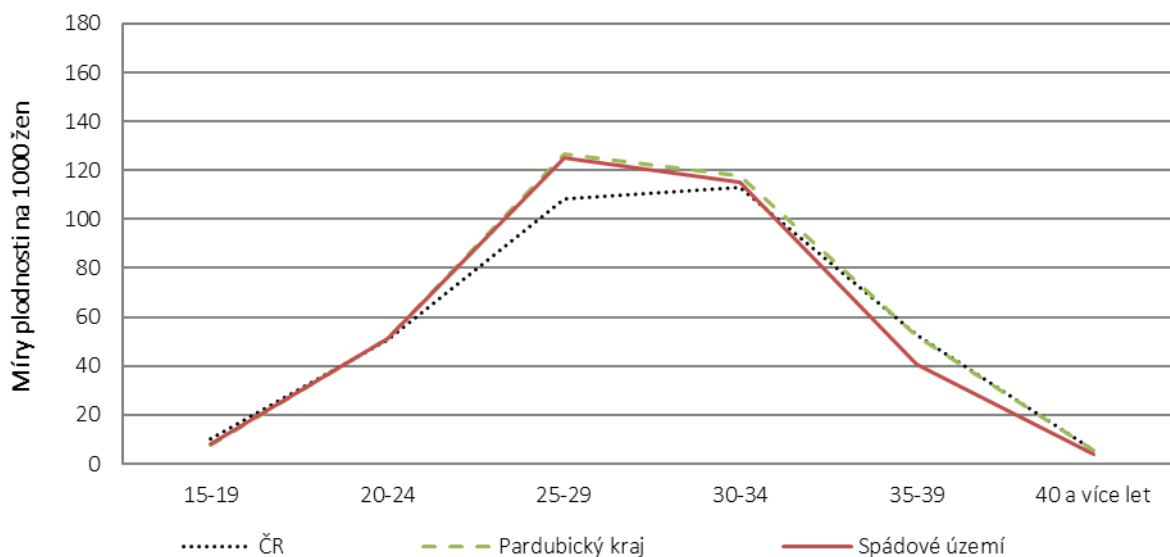
Zdroj: ČSÚ, odhad Výzkumy Soukup

Míra plodnosti podle věku matky

Pro účely prognózy budoucího demografického vývoje je důležitá jak celková úhrnná plodnost, tak i její věkový profil (věk žen rodiček). Z níže uvedeného grafu je patrné, že ve spádovém území se nejvíce dětí rodí ženám v rozmezí 25-29 let.

Pro stanovení prognózy budoucího vývoje plodnosti budeme používat věkový profil plodnosti ve spádovém území. Přitom předpokládáme, že se bude věk matek při narození dítěte mírně zvyšovat, ovšem výrazně pomaleji, než tomu bylo na přelomu 20. a 21. století.

Graf č. 3 Míry plodnosti podle věku matky, 2019-21



Zdroj: ČSÚ, výpočet Výzkumy Soukup

4.3. Úmrtnost

Pro odhad úmrtnosti vycházíme z podrobných úmrtnostních tabulek pro muže a ženy za období 2020-2021, vypočítaných pro Pardubický kraj.

Tab. č. 9 Střední délka života při narození, Pardubický kraj

	Muži	Ženy
2020-2021 – současný stav	75,1	81,0
Prognóza	75,1	81,0

Zdroj: ČSÚ, odhad Výzkumy Soukup

4.4. Migrace

Na regionální úrovni je budoucí vývoj často ovlivněn spíše migrací než porodností či úmrtností. Odhadování budoucí migrace je velmi komplikované. Na lokální úrovni může mít na migraci vliv tolik aspektů, že není možné je všechny předvídat¹. Nezohledněním migrace bychom se ale mohli dopustit většího zkreslení, než když započítáme jakkoliv její ne zcela přesný odhad.

Bytová výstavba

Dle údajů ČSÚ se ve spádovém území mezi lety 2012–2021 postavilo 421 bytů. Větší část z nich (256 bytů, tj. 61 %) bylo postaveno v Přelouči.

Tab. č. 10 Počet dokončených bytů za posledních 10 let

Rok	Spádové území	Přelouč	Obce A	Sopřeč	Obce B
2012	32	12	7	0	13
2013	39	20	7	2	12
2014	26	13	6	1	7
2015	20	10	5	0	5
2016	103	89	3	0	11
2017	29	19	2	0	8
2018	33	18	9	1	6
2019	39	25	6	0	8
2020	52	23	17	0	12
2021	48	27	13	2	8
Celkem	421	256	75	6	90
Roční ø 2017-21	40	22	9	0,6	8

Obce A: Obce, z nichž děti dojíždí do ZŠ v Přelouči od 1. třídy

Obce B: Obce, z nichž děti dojíždí do ZŠ v Přelouči od 6. třídy

Zdroj: ČSÚ

¹ Jak se bude vyvíjet ekonomická situace, zda bude zájem o bydlení v obci, jak se z pohledu migrace budou chovat rozvedení, zda se plánovaná výstavba nezpозdí...

Odhad budoucí migrace

Pro odhadování budoucí úrovně migrace jsme sestavili vlastní model, který bere v úvahu atraktivitu spádového území pro bydlení, dostupnost bydlení, budoucí developerské projekty a poptávku po bydlení mezi stávajícími obyvateli obcí. Budoucí migraci ve spádovém území ovlivní následující aspekty:

- **Atraktivita území pro bydlení**

Spádové území leží v západní části Pardubického kraje cca 20 km od Pardubic a cca 35 km od Hradce Králové. Přelouč leží na železniční trati Praha-Česká Třebová a v blízkosti lokality vede i dálnice D11. Spádové území proto může být v budoucnosti atraktivní lokalitou k bydlení i pro obyvatele, kteří budou zaměstnaní v Praze nebo okolních větších městech.

- **Bytová výstavba**

V posledních deseti letech se v Přelouči postavilo každý rok v průměru 25 bytových jednotek (BJ). V okolních obcích byla realizována bytová výstavba v relativně nízkém rozsahu, celkově cca 17 BJ ročně. V příštích letech se předpokládá nárůst bytové výstavby v Přelouči a obci Sopřeč. Nejvýznamnějšími projekty v Přelouči jsou výstavby v lokalitách Na Hodinářce a Jižanka, kde by do roku 2038 mělo být postaveno celkem 418 BJ. Společně s další developerskou a individuální výstavbou by v Přelouči mělo být do roku 2038 postaveno až 800 BJ. Tento počet je zahrnut do vysoké varianty prognózy pro Přelouč. V nízké variantě počítáme s realizací cca 60 % plánovaných BJ (cca 25 BJ ročně, tj. podobný počet jako v minulých letech) a časovým zpožděním developerské výstavby. Střední varianta předpokládá do roku 2038 výstavbu celkem cca 620 BJ.

V obci Sopřeč by měly být realizovány developerské projekty zahrnující cca 225 BJ. Ve střední variantě počítáme s výstavbou cca 180 BJ (tj. zhruba 75 % plánovaných BJ). V prognózách pro skupiny obcí A a B počítáme pro ostatní obce obdobný rozsah výstavby jako zde byl v minulých letech.

Střední varianta pro celé spádové území zahrnuje celkem cca 1 080 BJ, vysoká varianta počítá s cca 1 260 BJ a nízká varianta předpokládá výstavbu cca 900 BJ. Údaje o předpokládané výstavbě ve spádovém území poskytl zadavatel, vztahují se k březnu 2023.

- **Vnitřní poptávka po bydlení**

Počet zemřelých bude ve spádovém území v následujících letech vyšší než počet mladistvých, kteří se budou stěhovat od rodičů. Vznikne tak převis nabídky bytů nad poptávkou. Vzhledem k atraktivitě území předpokládáme, že většina uvolněných kapacit bude obsazena.

Tab. č. 11 Odhad salda migrace pro roky 2022-2037

Varianta	2022-26	2027-31	2032-38	Celkem
Spádové území – nízká varianta	770	860	1 080	2 710
Spádové území – střední varianta	865	1 080	1 125	3 070
Spádové území – vysoká varianta	960	1 310	1 170	3 440
Přelouč – nízká varianta	395	460	615	1 470
Přelouč – střední varianta	490	680	660	1 830
Přelouč – vysoká varianta	585	910	705	2 200
Obce A – střední varianta	260	270	300	830
Sopřeč – střední varianta	100	120	160	380
Obce B – střední varianta	115	130	165	410

Obce A: Obce, z nichž děti dojíždí do ZŠ v Přelouči od 1. třídy

Obce B: Obce, z nichž děti dojíždí do ZŠ v Přelouči od 6. třídy

Zdroj: odhad Výzkumy Soukup

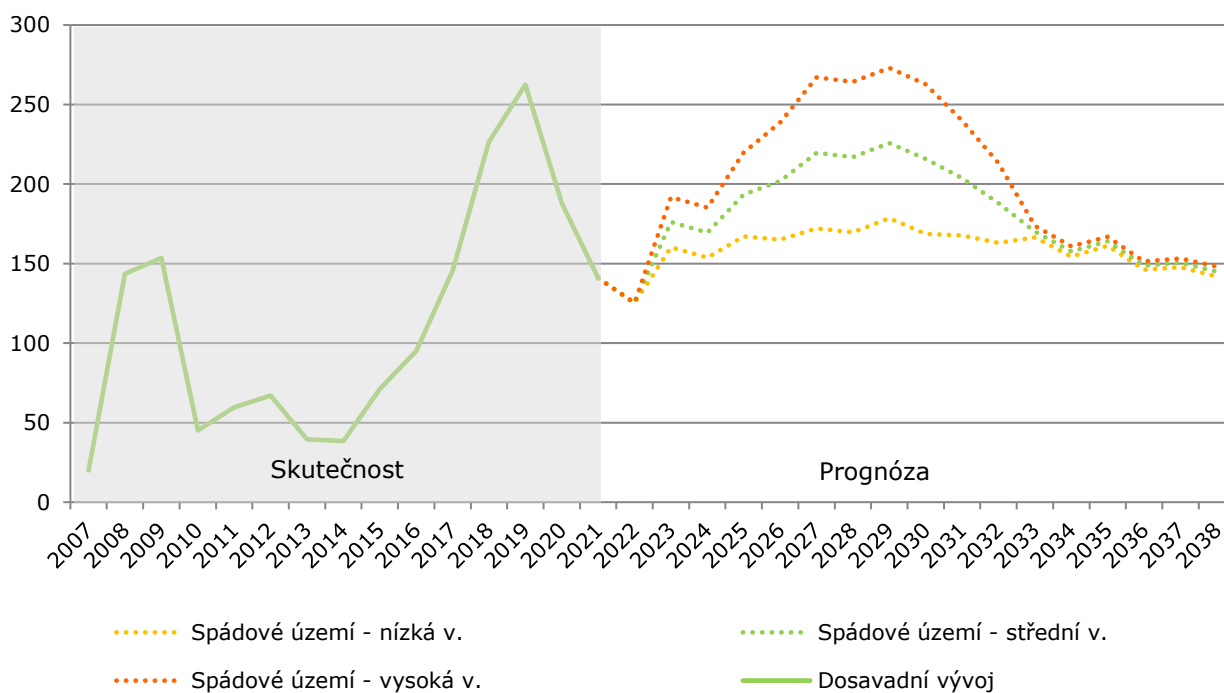
Střední varianta migrace pro spádové území předpokládá, že v letech 2022 až 2038 dosáhne saldo migrace cca 3 070 osob.

Vysoká varianta migrace počítá se saldem migrace na úrovni cca 3 440 osob.

Nízká varianta migrace odhaduje saldo migrace na cca 2 710 osob.

Předpokládaný vývoj migračního přírůstku ve spádovém území ukazuje níže uvedený graf. Vývoj migrace bude záviset na skutečnosti, zda se předpokládaná výstavba skutečně realizuje.

Graf č. 4 Přírůstek stěhováním pozorovaný v letech 2007-2021 a prognózovaný (spádové území)



Zdroj: ČSÚ, odhad Výzkumy Soukup

Poznámka:

Na výši migrace mají vliv jak vnitřní faktory (např. nabídka pozemků k výstavbě, regulace...), tak i ekonomická situace obyvatel či bytová výstavba. Doporučujeme proto situaci monitorovat a provádět pravidelnou aktualizaci demografické studie.

Věková struktura migrace

Do prognózy vývoje věkové struktury obyvatel započítáváme jak celkovou intenzitu migrace, tak i věkový profil přistěhovalých a vystěhovalých osob za roky 2016 až 2021.

Z přehledu je jasně patrné, že do spádového území se stěhují především lidé ve věku 25-29 let, často i s dětmi. V nejvyšší míře se vystěhovávají lidé ve věku 30-34 let.

Tab. č. 12 Věková struktura migrace, 2016-2021

Věk	Přistěhovalí	Vystěhovalí
0-4	9 %	13 %
5-9	5 %	6 %
10-14	4 %	5 %
15-19	4 %	4 %
20-24	11 %	7 %
25-29	15 %	13 %
30-34	12 %	14 %
35-39	11 %	10 %
40-44	9 %	8 %
45-49	7 %	5 %
50-54	4 %	4 %
55-59	3 %	3 %
60-64	3 %	3 %
65-69	2 %	2 %
70-80	2 %	2 %
80+	1 %	1 %
Celkem	100 %	100 %

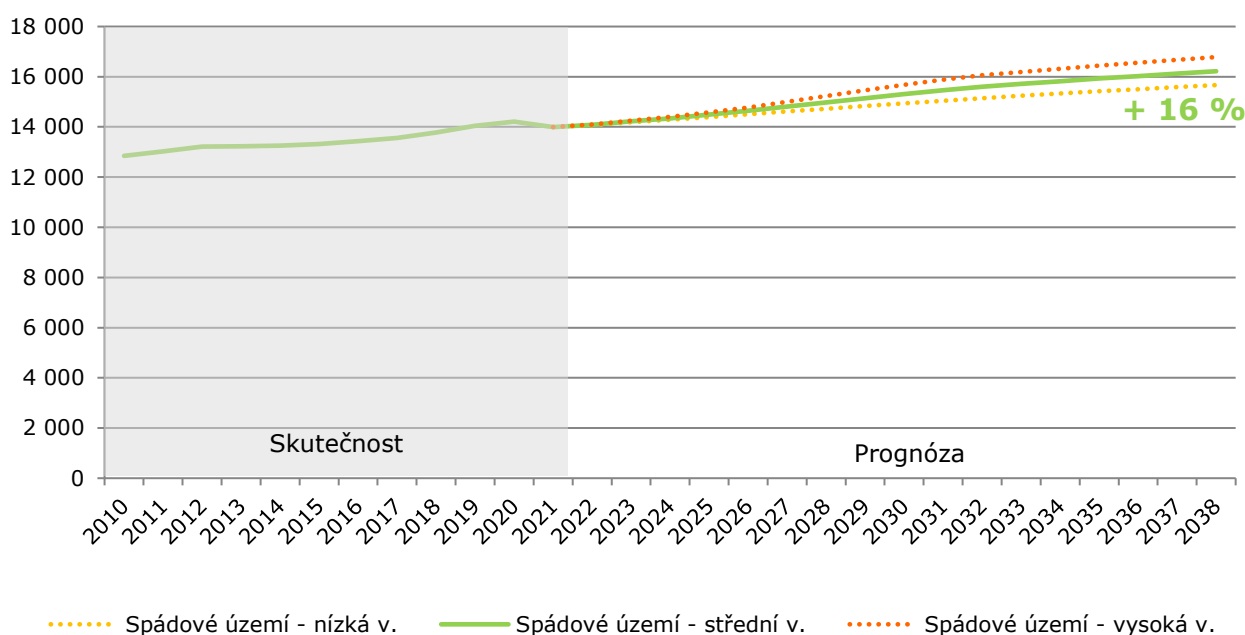
Zdroj: ČSÚ

5. Výsledky demografické prognózy

5.1. Výsledky prognózy pro spádové území

Na základě výše uvedených parametrů byl proveden modelový výpočet vývoje počtu a struktury obyvatel spádového území. Dle střední varianty prognózy bude v roce 2038 ve spádovém území žít cca 16,2 tis. obyvatel, což je o cca 2,2 tis. obyvatel více než nyní. V Přelouči vzroste počet obyvatel na cca 10,8 tis.

Graf č. 5 Vývoj celkového počtu obyvatel



Zdroj: výpočet Výzkumy Soukup

Tab. č. 13 Vývoj počtu obyvatel – střední varianta

	2022	2024	2026	2028	2030	2032	2034	2036	2038
Př. – nízká v.	9 640	9 714	9 784	9 861	9 948	10 036	10 117	10 184	10 235
Př. – střední v.	9 648	9 771	9 921	10 113	10 317	10 492	10 607	10 706	10 788
Př. – vysoká v.	9 657	9 827	10 059	10 366	10 689	10 953	11 104	11 237	11 352
Obce A	2 097	2 193	2 302	2 403	2 495	2 566	2 642	2 717	2 790
Obce B	2 338	2 377	2 415	2 456	2 497	2 537	2 570	2 603	2 640

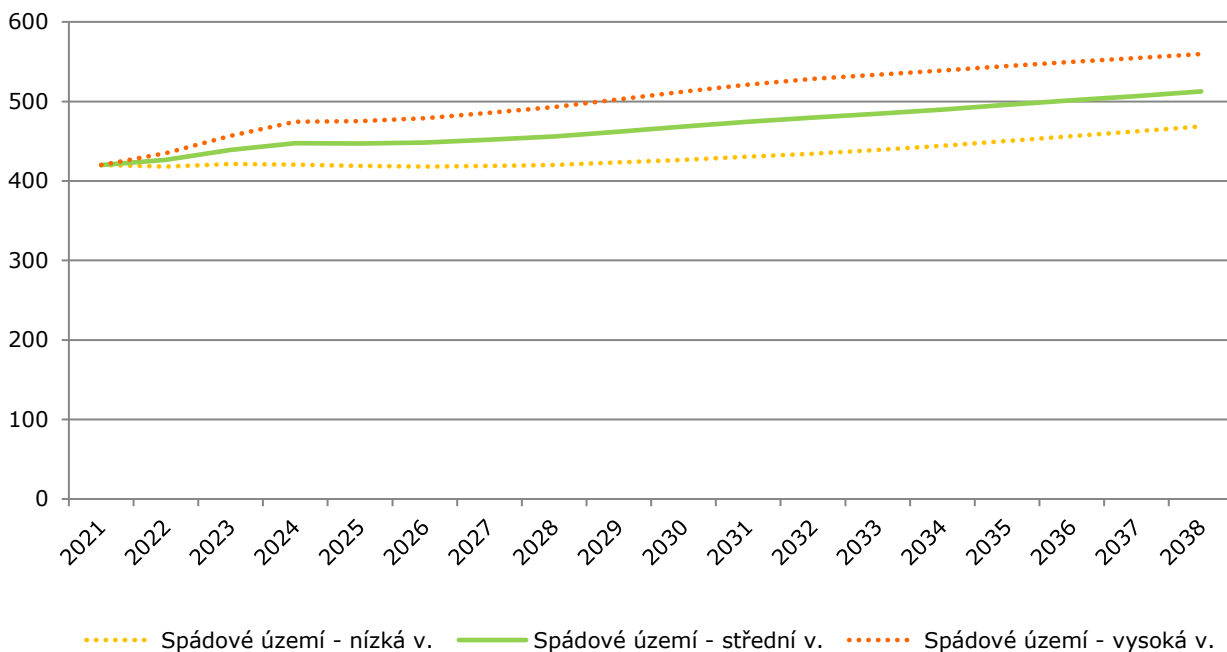
Obce A: Obce, z nichž děti dojíždí do ZŠ v Přelouči od 1. třídy

Obce B: Obce, z nichž děti dojíždí do ZŠ v Přelouči od 6. třídy

Zdroj: Výzkumy Soukup; vzhledem k zaokrouhlení se mohou celkové součty mírně lišit

Počet dětí do dvou let věku trvale bydlících ve spádovém území vzroste do roku 2038 na cca 510. Z tohoto počtu bude cca 330 dětí bydlet v Přelouči.

Graf č. 6 Vývoj počtu dětí do dvou let věku



Zdroj: výpočet Výzkumy Soukup

Tab. č. 14 Vývoj počtu obyvatel ve věku 0-2 roky

	2022	2024	2026	2028	2030	2032	2034	2036	2038
Př. – nízká v.	267	277	271	268	269	271	274	279	283
Př. – střední v.	275	304	301	304	311	317	320	324	327
Př. – vysoká v.	284	331	332	341	355	365	369	372	374
Obce A	63	67	70	72	76	79	84	89	94
Obce B	88	77	78	79	82	84	86	88	91

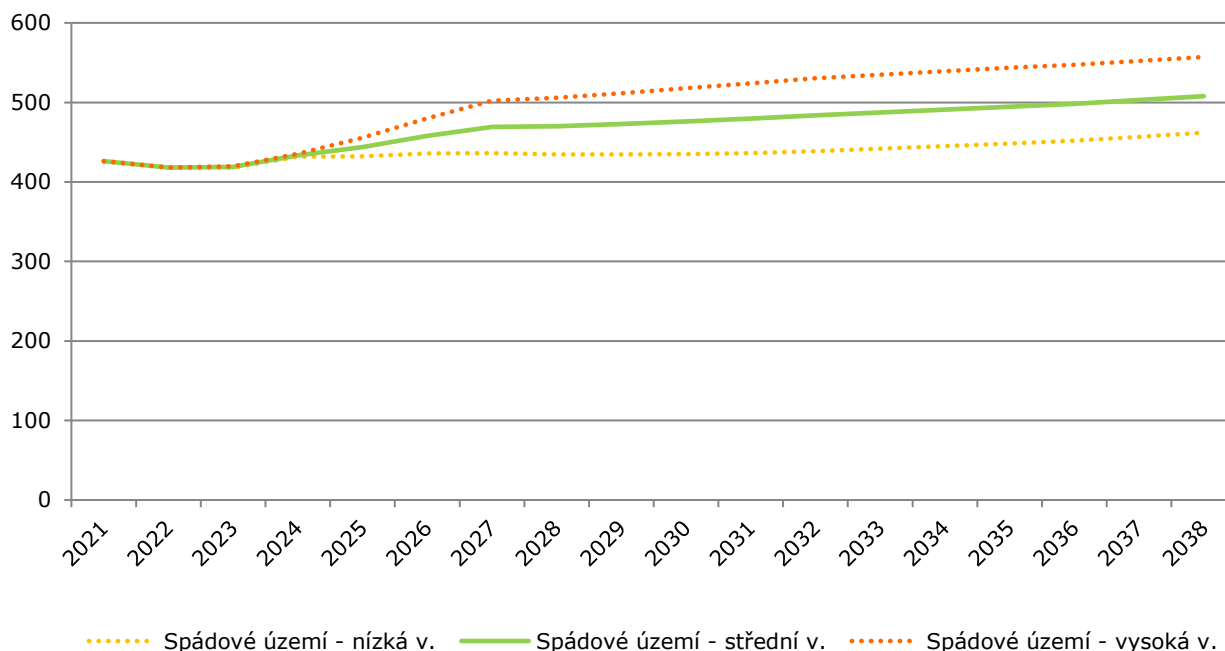
Obce A: Obce, z nichž děti dojíždí do ZŠ v Přelouči od 1. třídy

Obce B: Obce, z nichž děti dojíždí do ZŠ v Přelouči od 6. třídy

Zdroj: Výzkumy Soukup; vzhledem k zaokrouhlení se mohou celkové součty mírně lišit

Počet **tří až pětiletých dětí**, tj. potenciálních žáků MŠ, vzroste ve spádovém území v následujících patnácti letech na cca 500. V Přelouči bude trvale žít cca 330 z nich.

Graf č. 7 Vývoj počtu dětí ve věku 3-5 let



Zdroj: výpočet Výzkumy Soukup

Tab. č. 15 Vývoj počtu obyvatel ve věku 3-5 let

	2022	2024	2026	2028	2030	2032	2034	2036	2038
Př. – nízká v.	274	272	279	278	276	276	277	278	281
Př. – střední v.	274	273	301	314	317	321	323	324	327
Př. – vysoká v.	274	275	323	350	359	367	372	374	376
Obce A	58	65	75	76	79	80	83	87	92
Obce B	86	95	82	80	81	83	84	86	88

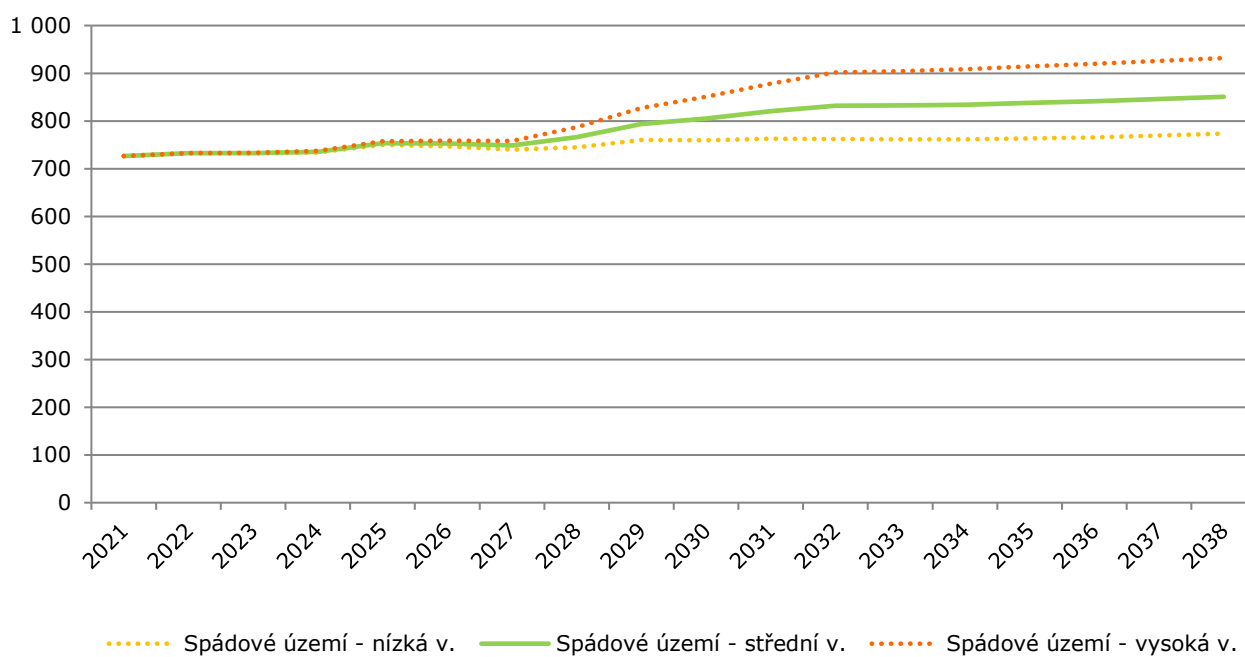
Obce A: Obce, z nichž děti dojíždí do ZŠ v Přelouči od 1. třídy

Obce B: Obce, z nichž děti dojíždí do ZŠ v Přelouči od 6. třídy

Zdroj: Výzkumy Soukup; vzhledem k zaokrouhlení se mohou celkové součty mírně lišit

Počet dětí ve věku prvního stupně základní školní docházky, tzn. ve věku 6-10 let, s trvalým bydlištěm ve spádovém území, vzroste po roce 2030 na cca 840. V Přelouči bude bydlet cca 560 dětí tohoto věku.

Graf č. 8 Vývoj počtu dětí ve věku 6-10 let



Zdroj: výpočet Výzkumy Soukup

Tab. č. 16 Vývoj počtu obyvatel ve věku 6-10 let

	2022	2024	2026	2028	2030	2032	2034	2036	2038
Př. – nízká v.	497	484	477	471	476	485	480	479	479
Př. – střední v.	497	486	483	492	522	555	553	555	556
Př. – vysoká v.	497	488	489	513	567	624	627	633	637
Obce A	107	114	115	120	135	139	141	144	149
Obce B	129	136	154	154	149	138	140	143	146

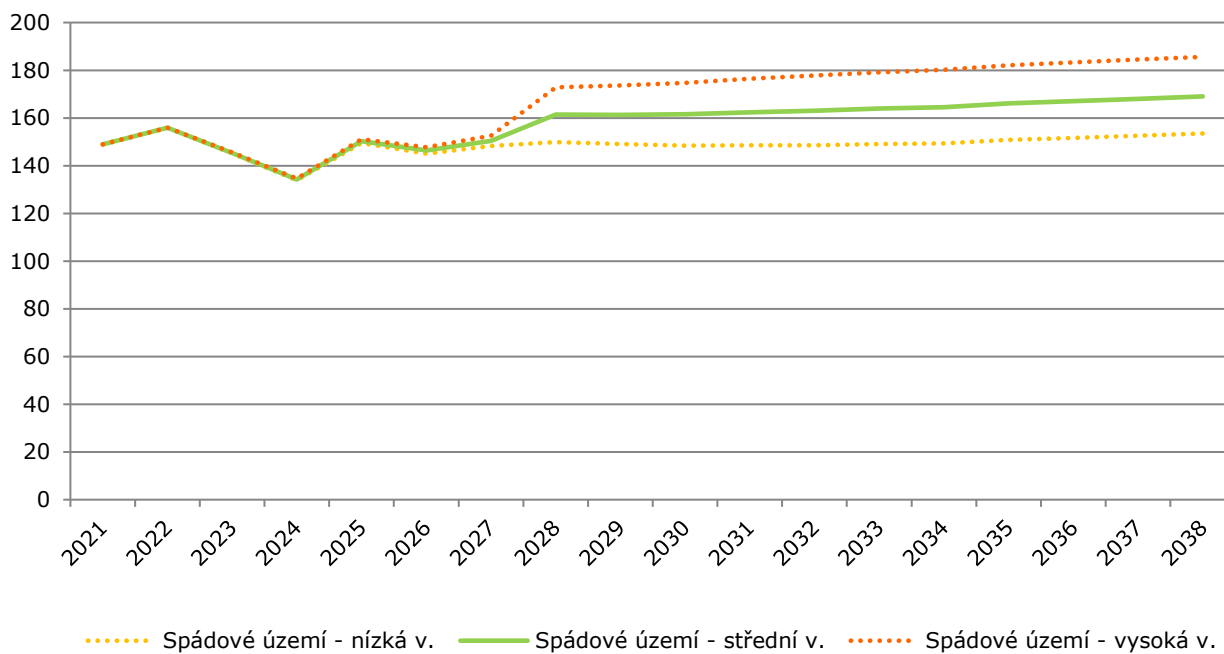
Obce A: Obce, z nichž děti dojíždí do ZŠ v Přelouči od 1. třídy

Obce B: Obce, z nichž děti dojíždí do ZŠ v Přelouči od 6. třídy

Zdroj: Výzkumy Soukup; vzhledem k zaokrouhlení se mohou celkové součty mírně lišit

Pro doplnění uvádíme i orientační odhad počtu **šestiletých** dětí. Jejich počet se bude ve spádovém území po roce 2030 pohybovat kolem 160. V Přelouči bude trvale žít cca 110 šestiletých dětí.

Graf č. 9 Vývoj počtu šestiletých dětí



Zdroj: výpočet Výzkumy Soukup

Tab. č. 17 Vývoj počtu obyvatel ve věku 6 let

	2022	2024	2026	2028	2030	2032	2034	2036	2038
Př. – nízká v.	102	88	88	97	95	94	94	94	94
Př. – střední v.	102	89	89	108	108	108	109	110	110
Př. – vysoká v.	102	89	90	120	121	123	124	126	126
Obce A	24	18	23	26	27	27	28	29	30
Obce B	30	28	35	27	27	27	28	29	29

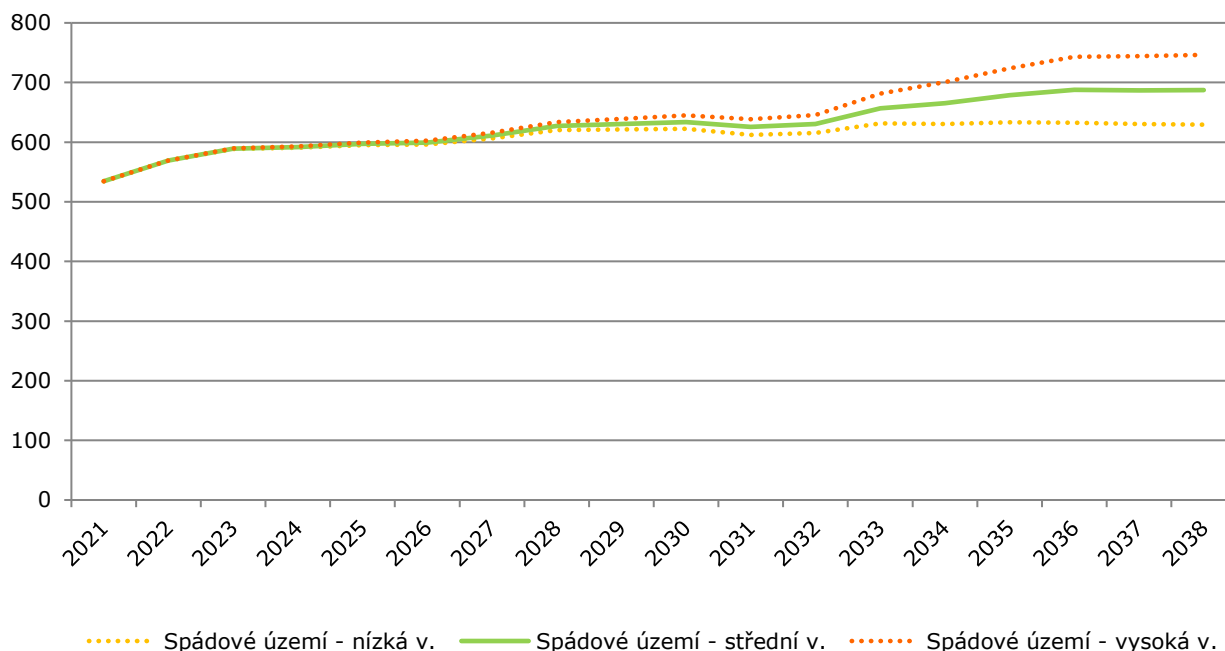
Obce A: Obce, z nichž děti dojíždí do ZŠ v Přelouči od 1. třídy

Obce B: Obce, z nichž děti dojíždí do ZŠ v Přelouči od 6. třídy

Zdroj: Výzkumy Soukup; vzhledem k zaokrouhlení se mohou celkové součty mírně lišit

Počet dětí ve věku druhého stupně ZŠ (11–14 let) trvale bydlících ve spádovém území vzroste do roku 2038 na cca 700. Z tohoto počtu bude cca 450 dětí žít v Přelouči.

Graf č. 10 Vývoj počtu dětí ve věku 11-14 let



Zdroj: výpočet Výzkumy Soukup

Tab. č. 18 Vývoj počtu obyvatel ve věku 11-14 let

	2022	2024	2026	2028	2030	2032	2034	2036	2038
Př. – nízká v.	379	406	403	405	400	385	392	402	396
Př. – střední v.	379	408	406	412	411	400	427	457	454
Př. – vysoká v.	379	409	409	419	422	415	463	512	513
Obce A	95	96	91	104	100	100	114	117	119
Obce B	95	89	102	111	123	130	124	114	115

Obce A: Obce, z nichž děti dojíždí do ZŠ v Přelouči od 1. třídy

Obce B: Obce, z nichž děti dojíždí do ZŠ v Přelouči od 6. třídy

Zdroj: Výzkumy Soukup; vzhledem k zaokrouhlení se mohou celkové součty mírně lišit

Pro doplnění uvádíme i **počet jedenáctiletých dětí**, tedy potenciálních žáků šestých tříd. Jejich počet se ve srovnání se současným stavem zvýší. V druhé polovině prognózovaného období bude ve spádovém území žít cca 170 jedenáctiletých dětí. V Přelouči se jejich počet bude pohybovat kolem 110.

Graf č. 11 Vývoj počtu jedenáctiletých dětí



Zdroj: výpočet Výzkumy Soukup

Tab. č. 19 Vývoj počtu obyvatel ve věku 11 let

	2022	2024	2026	2028	2030	2032	2034	2036	2038
Př. – nízká v.	109	91	110	97	102	96	100	98	98
Př. – střední v.	109	91	110	99	105	100	114	113	113
Př. – vysoká v.	109	91	111	101	108	104	127	127	128
Obce A	26	21	24	27	23	29	29	29	29
Obce B	20	27	23	29	33	32	28	28	29

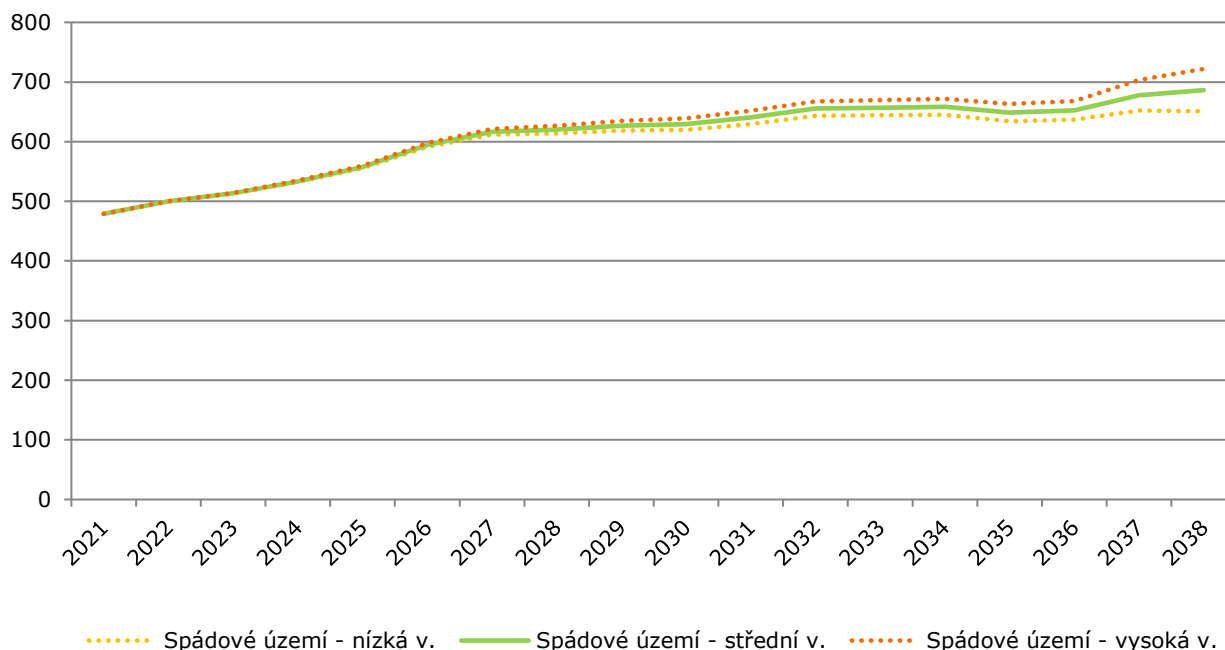
Obce A: Obce, z nichž děti dojíždí do ZŠ v Přelouči od 1. třídy

Obce B: Obce, z nichž děti dojíždí do ZŠ v Přelouči od 6. třídy

Zdroj: Výzkumy Soukup; vzhledem k zaokrouhlení se mohou celkové součty mírně lišit

Vzroste také počet osob ve věkové kategorii **15-18 let**. V roce 2038 bude ve spádovém území trvale bydlet cca 700 osob tohoto věku. Více než polovina z nich (cca 440) bude žít v Přelouči.

Graf č. 12 Vývoj počtu obyvatel ve věku 15-18 let



Zdroj: výpočet Výzkumy Soukup

Tab. č. 20 Vývoj počtu obyvatel ve věku 15-18 let

	2022	2024	2026	2028	2030	2032	2034	2036	2038
Př. – nízká v.	324	344	390	418	415	418	413	397	404
Př. – střední v.	324	345	393	424	425	430	426	413	439
Př. – vysoká v.	324	346	396	431	435	443	440	428	475
Obce A	89	85	103	104	99	111	106	106	119
Obce B	87	104	98	92	106	115	126	133	128

Obce A: Obce, z nichž děti dojíždí do ZŠ v Přelouči od 1. třídy

Obce B: Obce, z nichž děti dojíždí do ZŠ v Přelouči od 6. třídy

Zdroj: Výzkumy Soukup; vzhledem k zaokrouhlení se mohou celkové součty mírně lišit

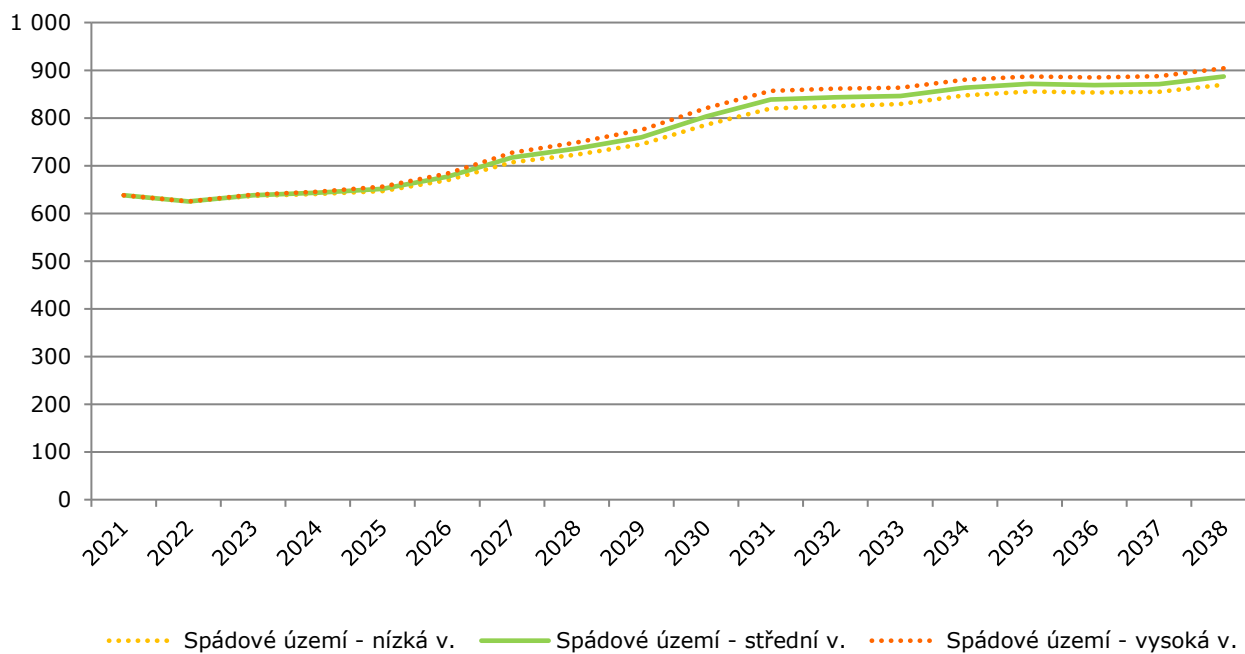
Poznámka:

Lze předpokládat, že vzroste počet dětí navštěvujících střední školu a zvýší se i poptávka po volnočasových aktivitách, které baví současnou mladou generaci.



Počet osob ve věkové skupině **19-23 let** trvale bydlících ve spádovém území se bude po roce 2030 pohybovat kolem 860. V Přelouči vzroste počet osob této věkové kategorie na cca 580.

Graf č. 13 Vývoj počtu obyvatel ve věku 19-23 let



Zdroj: výpočet Výzkumy Soukup

Tab. č. 21 Vývoj počtu obyvatel ve věku 19-23 let

	2022	2024	2026	2028	2030	2032	2034	2036	2038
Př. – nízká v.	442	423	431	457	511	550	568	551	563
Př. – střední v.	442	425	438	469	529	569	584	567	580
Př. – vysoká v.	442	428	445	482	546	587	600	583	597
Obce A	81	114	124	131	140	144	143	150	147
Obce B	101	104	114	136	135	130	136	152	160

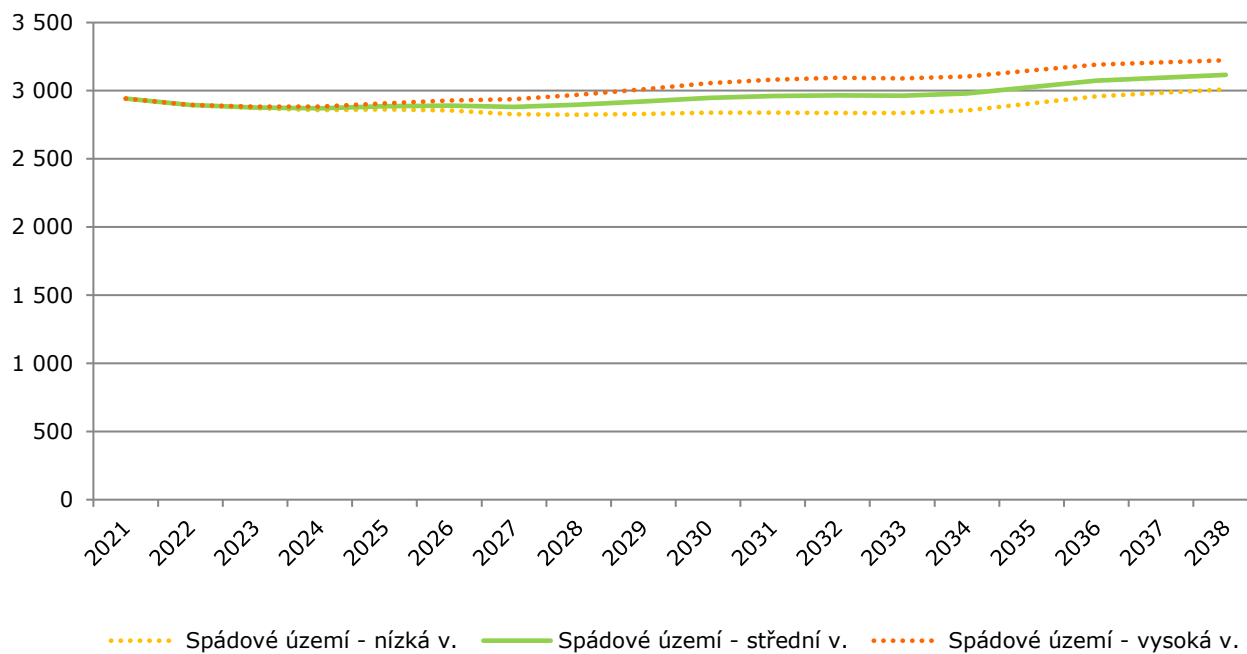
Obce A: Obce, z nichž děti dojíždí do ZŠ v Přelouči od 1. třídy

Obce B: Obce, z nichž děti dojíždí do ZŠ v Přelouči od 6. třídy

Zdroj: Výzkumy Soukup; vzhledem k zaokrouhlení se mohou celkové součty mírně lišit

Počet obyvatel spádového území **ve věku 24-39 let** se v následujících letech výrazně nezmění. V příštích patnácti letech se jejich počet bude pohybovat kolem 3 000 ve spádovém území a kolem 2 000 v Přelouči.

Graf č. 14 Vývoj počtu obyvatel ve věku 24-39 let



Zdroj: výpočet Výzkumy Soukup

Tab. č. 22 Vývoj počtu obyvatel ve věku 24-39 let

	2022	2024	2026	2028	2030	2032	2034	2036	2038
Př. – nízká v.	2 027	1 994	1 959	1 896	1 881	1 857	1 851	1 923	1 927
Př. – střední v.	2 027	2 006	1 995	1 969	1 989	1 985	1 976	2 040	2 034
Př. – vysoká v.	2 027	2 018	2 032	2 042	2 098	2 114	2 100	2 157	2 141
Obce A	408	413	437	469	499	511	541	560	585
Obce B	459	452	459	459	458	469	462	475	496

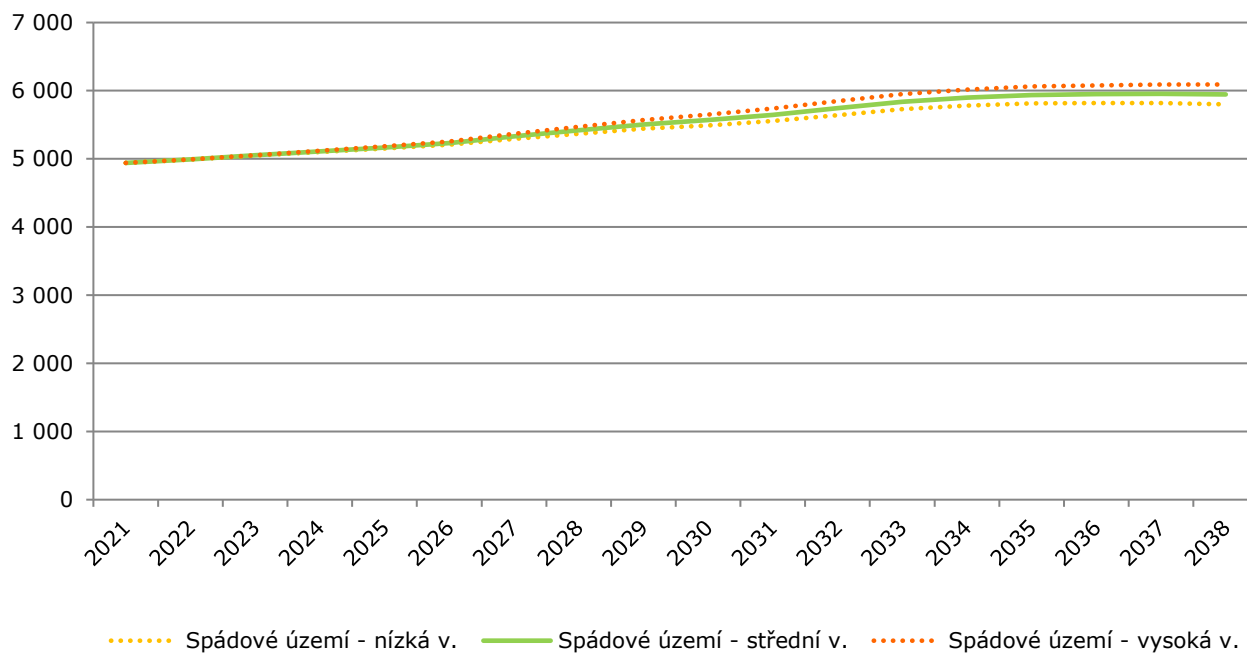
Obce A: Obce, z nichž děti dojíždí do ZŠ v Přelouči od 1. třídy

Obce B: Obce, z nichž děti dojíždí do ZŠ v Přelouči od 6. třídy

Zdroj: Výzkumy Soukup; vzhledem k zaokrouhlení se mohou celkové součty mírně lišit

V případě osob ve věkové skupině **40-64 let** očekáváme postupný mírný růst. Ve spádovém území vzroste do roku 2038 jejich počet na cca 6 000. V Přelouči budou trvale žít cca 4 000 osob tohoto věku.

Graf č. 15 Vývoj počtu obyvatel ve věku 40-64 let



Zdroj: výpočet Výzkumy Soukup

Tab. č. 23 Vývoj počtu obyvatel ve věku 40-64 let

	2022	2024	2026	2028	2030	2032	2034	2036	2038
Př. – nízká v.	3 429	3 479	3 543	3 645	3 698	3 786	3 873	3 886	3 875
Př. – střední v.	3 429	3 487	3 568	3 696	3 778	3 890	3 989	4 016	4 020
Př. – vysoká v.	3 429	3 495	3 592	3 747	3 858	3 994	4 106	4 145	4 164
Obce A	751	781	813	854	894	928	954	984	993
Obce B	811	842	852	871	899	924	956	949	933

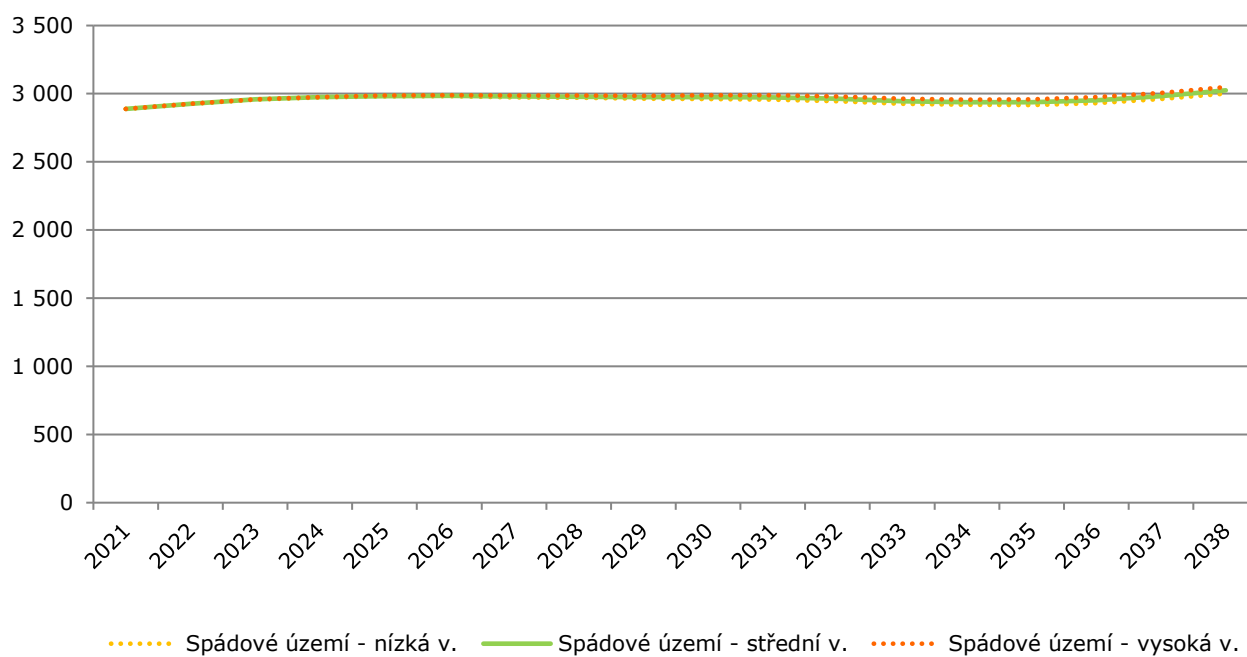
Obce A: Obce, z nichž děti dojíždí do ZŠ v Přelouči od 1. třídy

Obce B: Obce, z nichž děti dojíždí do ZŠ v Přelouči od 6. třídy

Zdroj: Výzkumy Soukup; vzhledem k zaokrouhlení se mohou celkové součty mírně lišit

Počet seniorů starších 65 let se v následujících letech téměř nezmění. Jejich počet se bude ve spádovém území až do roku 2038 pohybovat kolem 3 000, z toho 2 000 z nich budou bydlet v Přelouči.

Graf č. 16 Vývoj počtu obyvatel starších 65 let



Zdroj: výpočet Výzkumy Soukup

Tab. č. 24 Vývoj počtu obyvatel starších 65 let

	2022	2024	2026	2028	2030	2032	2034	2036	2038
Př. – nízká v.	2 000	2 035	2 032	2 023	2 022	2 008	1 988	1 989	2 026
Př. – střední v.	2 000	2 037	2 037	2 032	2 036	2 026	2 007	2 010	2 050
Př. – vysoká v.	2 000	2 038	2 041	2 041	2 050	2 043	2 027	2 032	2 074
Obce A	444	460	474	472	474	474	475	478	491
Obce B	482	478	475	474	465	464	455	464	484

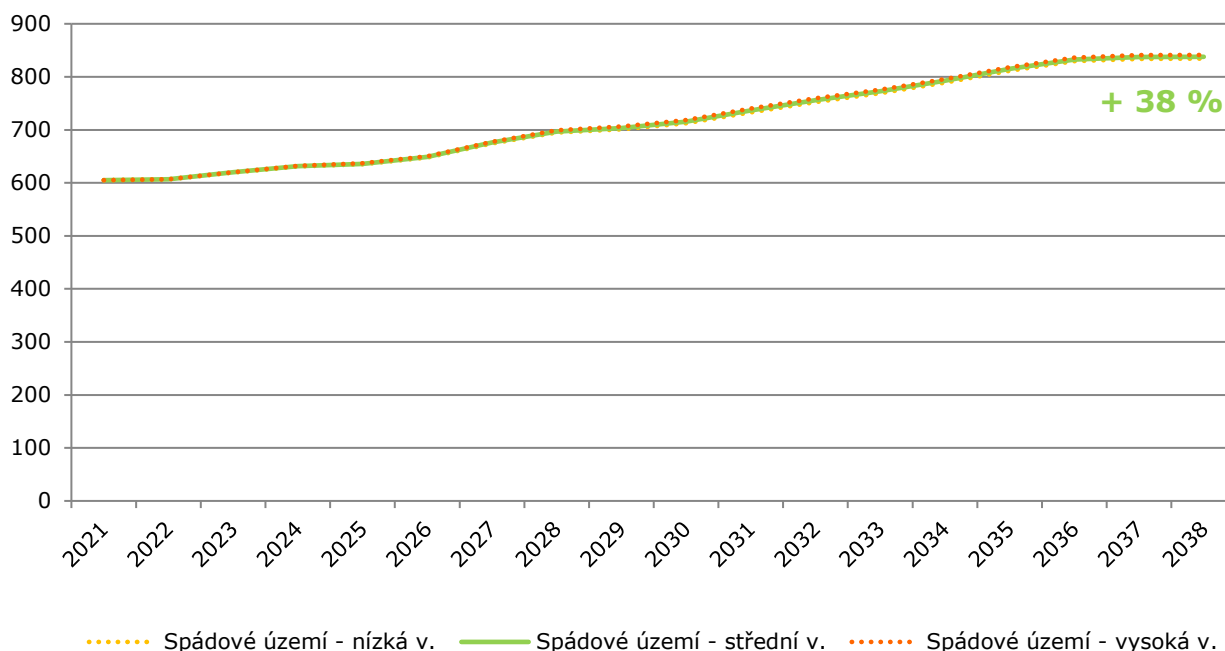
Obce A: Obce, z nichž děti dojíždí do ZŠ v Přelouči od 1. třídy

Obce B: Obce, z nichž děti dojíždí do ZŠ v Přelouči od 6. třídy

Zdroj: Výzkumy Soukup; vzhledem k zaokrouhlení se mohou celkové součty mírně lišit

Obyvatelé ve věku **nad 80 let tvoří** kvůli specifickým požadavkům a potřebám, které s vyšším věkem souvisí, zvláště sledovanou podskupinu seniorů. Ve spádovém území lze v následujících letech očekávat nárůst jejich počtu. Na konci prognózovaného období bude ve spádovém území žít cca 840 nejstarších seniorů, tj. o cca 230 osob více než v současné době. V Přelouči jejich počet vzroste na cca 560.

Graf č. 17 Vývoj počtu obyvatel starších 80 let



Zdroj: ČSÚ, výpočet Výzkumy Soukup

Tab. č. 25 Vývoj počtu obyvatel starších 80 let

	2022	2024	2026	2028	2030	2032	2034	2036	2038
Př. – nízká v.	434	449	457	484	489	511	535	555	559
Př. – střední v.	434	449	458	486	492	514	538	559	563
Př. – vysoká v.	434	449	459	489	495	518	542	562	566
Obce A	84	86	91	97	104	111	120	133	137
Obce B	88	96	100	113	120	131	134	141	138

Obce A: Obce, z nichž děti dojíždí do ZŠ v Přelouči od 1. třídy

Obce B: Obce, z nichž děti dojíždí do ZŠ v Přelouči od 6. třídy

Zdroj: Výzkumy Soukup; vzhledem k zaokrouhlení se mohou celkové součty mírně lišit

Poznámka:

Nárůst počtu seniorů bude mít významný vliv na požadavky v oblasti zdravotnictví, sociálních služeb a bezbariérovosti.



5.2. Výsledky pro obec Sopřeč

Střední varianta prognózy pro obec Sopřeč počítá do roku 2038 s výstavbou cca 180 BJ. V případě, že se takto rozsáhlá výstavba v obci zrealizuje, celkový počet obyvatel vzroste ze současných cca 280 na cca 680. Počet dětí v předškolním věku (3-5 let) se zvýší na cca 30, počet dětí ve školním věku (6-14 let) vzroste na cca 75.

V Sopřeči v současné době nesídlí MŠ ani ZŠ. Děti v předškolním a školním věku bude třeba umístit do škol v okolních obcích nebo v obci zřídit MŠ a malotřídní ZŠ.

Tab. č. 26 Počet obyvatel dle skupin věku

	2022	2024	2026	2028	2030	2032	2034	2036	2038
0-2	9	10	12	15	18	21	23	26	28
3-5	8	12	13	15	17	20	23	26	28
6-10	15	15	19	23	28	31	35	39	44
11-14	12	17	17	16	18	22	25	27	31
15-18	18	16	15	20	20	19	21	25	29
19-23	15	24	28	29	26	30	32	33	32
24-39	50	61	79	96	122	133	150	164	177
40-64	109	124	139	150	163	183	197	215	235
65 a více	50	55	60	67	69	69	71	74	78
z toho 80+	9	10	9	9	13	14	15	18	19
Celkem	286	333	382	432	480	528	577	628	681

Zdroj: Výzkumy Soukup

6. Plánování kapacit škol

6.1. Mateřské školy

Ve spádovém území se nachází 6 MŠ zřizovaných místní samosprávou. Jejich souhrnná rejstříková kapacita činí 473 dětí. Reálná kapacita odpovídá rejstříkové. K září 2022 bylo v MŠ zapsáno 438 dětí. MŠ zájemce o docházku neodmítaly.

Tab. č. 27 Kapacita MŠ ve spádovém území

	Rejstříková kapacita	Reálná kapacita	Počet dětí v MŠ ve školním roce 2022/23	Odmítnuto zájemců 2022/23*
Přelouč (2 MŠ)	349	349	318	0
Okolní obce celkem (4 MŠ)	124	124	120	0
Spádové území (6 MŠ)	473	473	438	0

Zdroj: Databáze MŠMT, zástupci zadavatele, k 1. 9. 2022

*Splňující kritéria věku a spádovosti. MŠ Za Fontánou v Přelouči musí zájemce odmítat, ale ve většině případů jsou přijati do MŠ Kladenská v Přelouči.

V polovině roku 2022 mělo ve spádovém území hlášeno trvalé bydliště 422 dětí ve věku 3-5 let. Místní MŠ mělo zájem navštěvovat 438 dětí starších tří let. Podíl dětí ucházejících se o umístění v MŠ tak činil 104 % z celkového počtu tří až pětiletých dětí s trvalým bydlištěm ve spádovém území (index návštěvnosti). Průměr za poslední dva roky odpovídal také 104 %.

Tab. č. 28 Porovnání počtu dětí v MŠ a dětí s trvalým bydlištěm ve spádovém území

	2021/22	2022/23
Počet zájemců o MŠ (navštěvující + odmítnutí)*	437	438
Počet dětí ve věku 3-5 let s trvalým bydlištěm ve spádovém území	426	422
Index návštěvnosti	103 %	104 %

Zdroj: zástupci zadavatele, ČSÚ, Výzkumy Soukup; *Odmítnutí starší 3 let ze spádového území.

V Přelouči v polovině roku 2022 trvale bydlelo 272 dětí ve věku 3-5 let. MŠ v Přelouči mělo zájem navštěvovat 318 dětí starších tří let. Podíl dětí ucházejících se o umístění v MŠ tak činil 117 % z celkového počtu tří až pětiletých dětí s trvalým bydlištěm ve spádovém území (index návštěvnosti). Průměr za poslední dva roky odpovídal také 117 %.

Tab. č. 29 Porovnání počtu dětí v MŠ a dětí s trvalým bydlištěm v Přelouči

	2021/22	2022/23
Počet zájemců o MŠ (navštěvující + odmítnutí)*	317	318
Počet dětí ve věku 3-5 let s trvalým bydlištěm v Přelouči	271	272
Index návštěvnosti	117 %	117 %

Zdroj: zástupci zadavatele, ČSÚ, Výzkumy Soukup; *Odmítnutí starší 3 let ze spádového území.

Poznámka:

Index návštěvnosti udává poměr počtu zájemců o docházku do MŠ k počtu dětí s trvalým bydlištěm ve spádové oblasti v daném věku. Vyjadřuje se v procentech. Hodnota indexu návštěvnosti nad 100 % naznačuje, že MŠ navštěvují i starší a mladší děti než 3-5letí a zároveň část dětí pochází z obcí mimo sledované území.

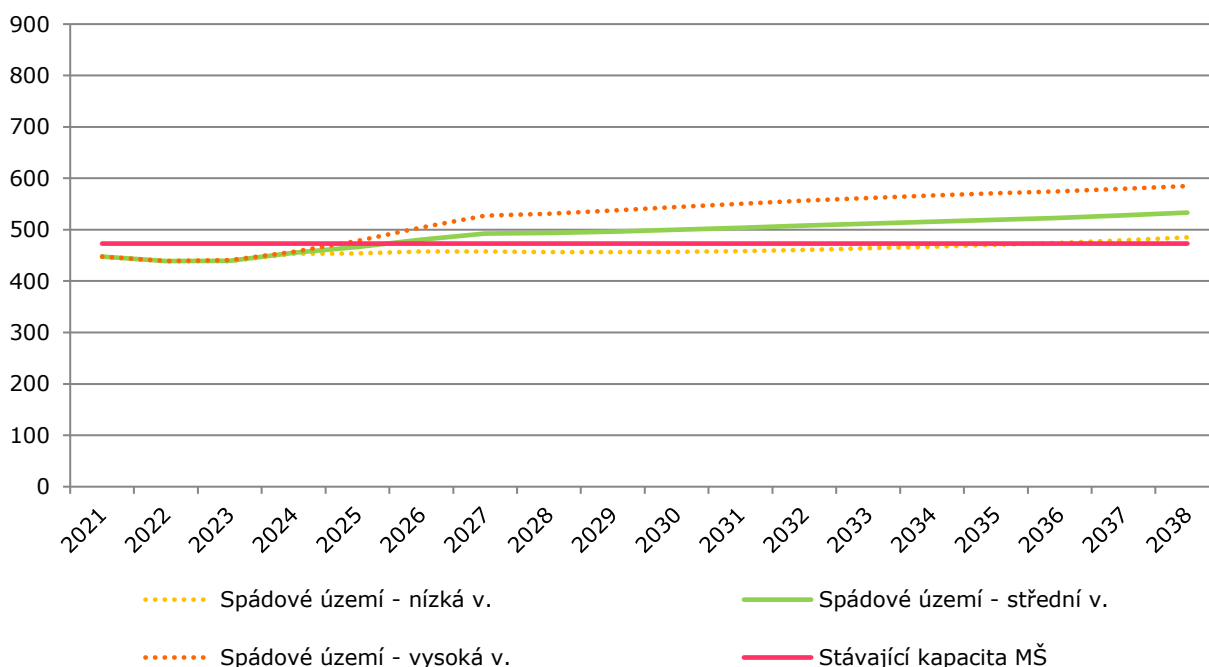
Pro kolik dětí plánovat místa ve školkách?

Spádové území

Pro plánování kapacit MŠ ve spádovém území předpokládáme, že MŠ budou kromě dětí ve věku 3-5 let s trvalým bydlištěm ve spádovém území navštěvovat i děti ze sousedních obcí, příp. starší nebo mladší než 3-5letí. V prognóze proto počítáme s indexem 105 %.

V druhé polovině prognózovaného období vzroste počet zájemců o docházku do MŠ až na cca 530. Současné kapacity MŠ (473 míst) budou pro místní děti a předpokládaný počet dojíždějících dětí nedostatečné.

Graf č. 18 Odhad vývoje počtu dětí ucházejících se o MŠ ve spádovém území*



Zdroj: Výzkumy Soukup; *Index návštěvnosti 105 %

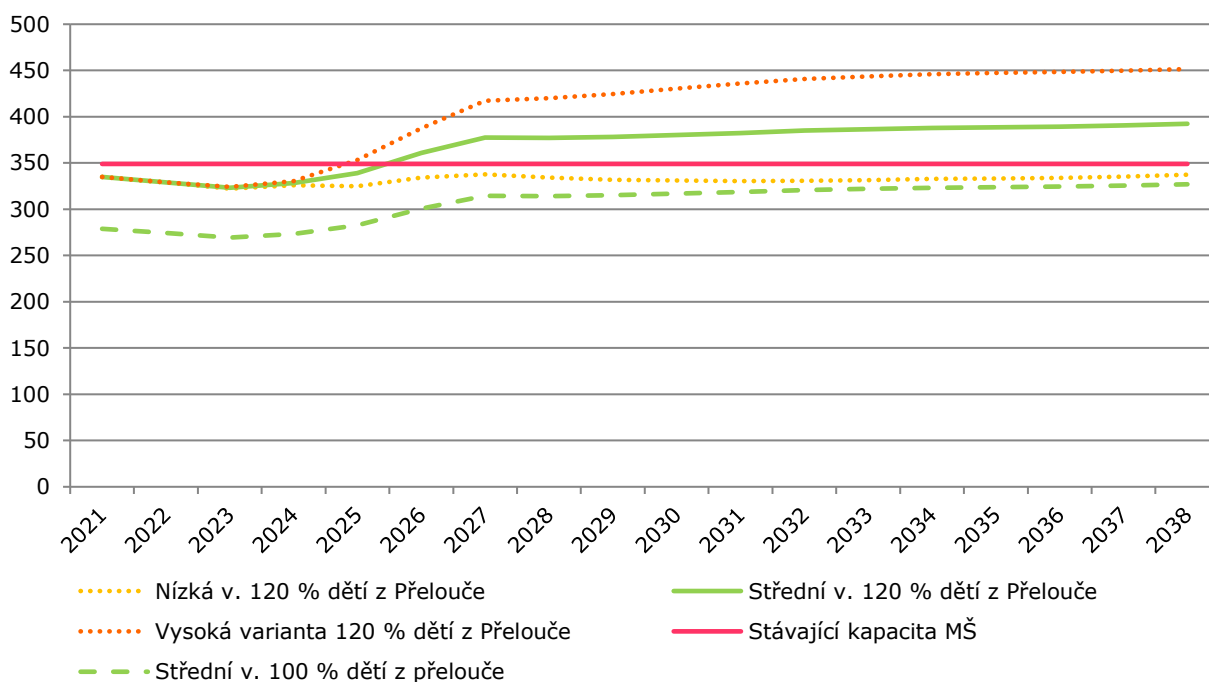
Přelouč

Pro plánování kapacit MŠ v Přelouči předpokládáme, že MŠ budou kromě dětí ve věku 3-5 let s trvalým bydlištěm ve spádovém území navštěvovat i děti ze sousedních obcí, příp. starší nebo mladší než 3-5letí. V prognóze proto počítáme s indexem 120 %.

Na konci prognózovaného období vzroste počet zájemců o docházku do MŠ až na cca 400. Současné kapacity MŠ (349 míst) budou pro děti bydlící v Přelouči a předpokládaný počet dojíždějících dětí nedostatečné.

Pokud bychom počítali pouze s dětmi z Přelouče, tak jejich počet naroste na cca 330. Stávající kapacity by měly pro děti z Přelouče (bez přespolních) stačit.

Graf č. 19 Odhad vývoje počtu dětí ucházejících se o MŠ v Přelouči*



Zdroj: Výzkumy Soukup; *Index návštěvnosti 120 %

6.2. Základní školy

Ve spádovém území působí **5 ZŠ** zřízených místní samosprávou. ZŠ v Přelouči jsou plně organizované, ZŠ v obcích Břehy, Semín a Zdechovice (tj. obce B) jsou prvostupňové. Souhrnná rejstříková kapacita ZŠ ve spádovém území činí 1 525 žáků, reálná kapacita je nižší (1 385 žáků). K 30. 9. 2022 navštěvovalo místní školy 1 269 žáků. Žádný zájemce o docházku na ZŠ nebyl odmítnut.

ZŠ Smetanova v Přelouči plánuje vybudovat přístavbu. Při plánování počtu míst bude zadavatel vycházet z výsledků demografické prognózy. Předpokládá se navýšení kapacity o 1 třídu v každém ročníku, tj. cca +200 žáků.

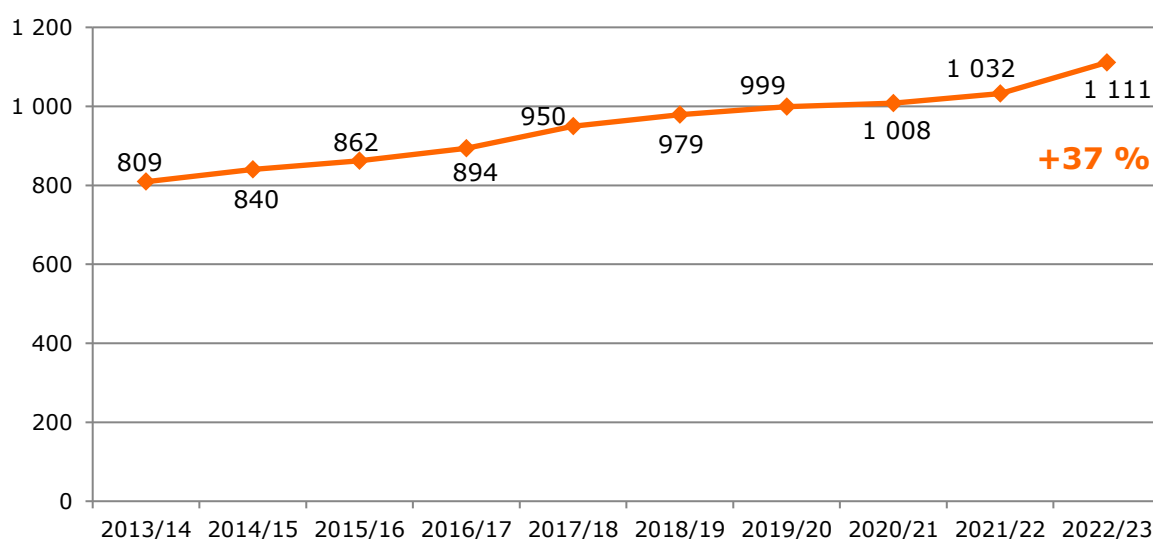
Tab. č. 30 Kapacita a počty žáků ZŠ ve spádovém území

	Rejstříková kapacita	Reálná kapacita	Počet žáků školní rok 2022/23	Počet odmítnutých žáků 2022/23*
Přelouč (2 ZŠ)	1 340	1 200	1 111	0
Obce B (3 ZŠ – 1. st.)	185	185	158	0
Spádové území (5 ZŠ)	1 525	1 385	1 269	0

*ZŠ Smetanova v Přelouči odmítla 3 žáky, kteří byli přijati na ZŠ Masarykovo náměstí v Přelouči.
Zdroj: Databáze MŠMT, zástupci zadavatele

V roce 2022 navštěvovalo ZŠ v Přelouči o 302 žáků více než v roce 2013, což představuje nárůst o 37 %.

Graf č. 20 Vývoj počtu žáků ZŠ v Přelouči



Zdroj: zástupci zadavatele

Porovnání kapacity ZŠ a počtu dětí

V Přelouči a obcích A mělo v posledních třech letech přihlášeno trvalé bydliště v průměru 124 dětí ve věku 6 let. Průměrný počet žáků v prvních třídách ZŠ v Přelouči činil 121. Index návštěvnosti prvních tříd činí 98 %, na prvním stupni dosahuje 96 %. Znamená to, že ZŠ v Přelouči navštěvují téměř všechny děti, které v Přelouči a obcích A trvale bydlí. V celém spádovém území (v Přelouči, obcích A a obcích B) v posledních třech letech trvale žilo v průměru 149 dětí ve věku 11 let, šesté třídy ZŠ v Přelouči navštěvovalo 120 dětí. Podle zadavatele odchází na gymnázia po ukončení prvního stupně přeloučských ZŠ zhruba 20 žáků. Index návštěvnosti šestých tříd je proto nižší než návštěvnost prvního stupně, činí 81 %. Na celém druhém stupni dosahuje index návštěvnosti 84 %.

Průměrná naplněnost kmenových tříd ve školním roce 2022/23 činila na 1. stupni 23,0 žáků na třídu a na 2. stupni 25,6 žáků na třídu.

Tab. č. 31 Porovnání počtu žáků a počtu dětí s hlášeným pobytem (průměr 2020-2022)

	1. třída (6 let)	1. stupeň* (6-10 let)	6. třída (11 let)	2. stupeň (11-14 let)
Počet žáků v ZŠ v Přelouči	121	577	120	474
Počet dětí ve spádovém území*	124	604	149	564
Index návštěvnosti	98 %	96 %	81 %	84 %
Průměrný počet žáků na třídu ZŠ, 2022/23	21,5	23,0	26,8	25,6

*1. ročník a 1. stupeň – počet dětí žijících v Přelouči a obcích A; 6. ročník a 2. stupeň – počet dětí žijících v Přelouči, obcích A a obcích B.

Zdroj: Zástupci zadavatele, Výzkumy Soukup

Poznámka:

Index návštěvnosti udává poměr počtu zájemců o docházku do ZŠ k počtu dětí s trvalým bydlištěm ve spádové oblasti v daném věku. Vyjadřuje se v procentech.

Parametry plánování kapacit ZŠ

Na základě zjištěných informací o situaci ZŠ ve spádovém území předpokládáme, že první třídy ZŠ v Přelouči budou navštěvovat všechny děti ve věku 6 let bydlící v Přelouči a obcích A a šesté třídy bude navštěvovat 85 % dětí ze spádového území.

Tab. č. 32 Parametry plánování kapacit ZŠ

	1. třída (6 let)	6. třída (11 let)
% dětí navštěvujících místní ZŠ*	100 %	85 %
Průměrný počet žáků na třídu	24	

*1. třída – z počtu dětí žijících v Přelouči a obcích A; 6. třída – z počtu dětí žijících v Přelouči, obcích A a obcích B.

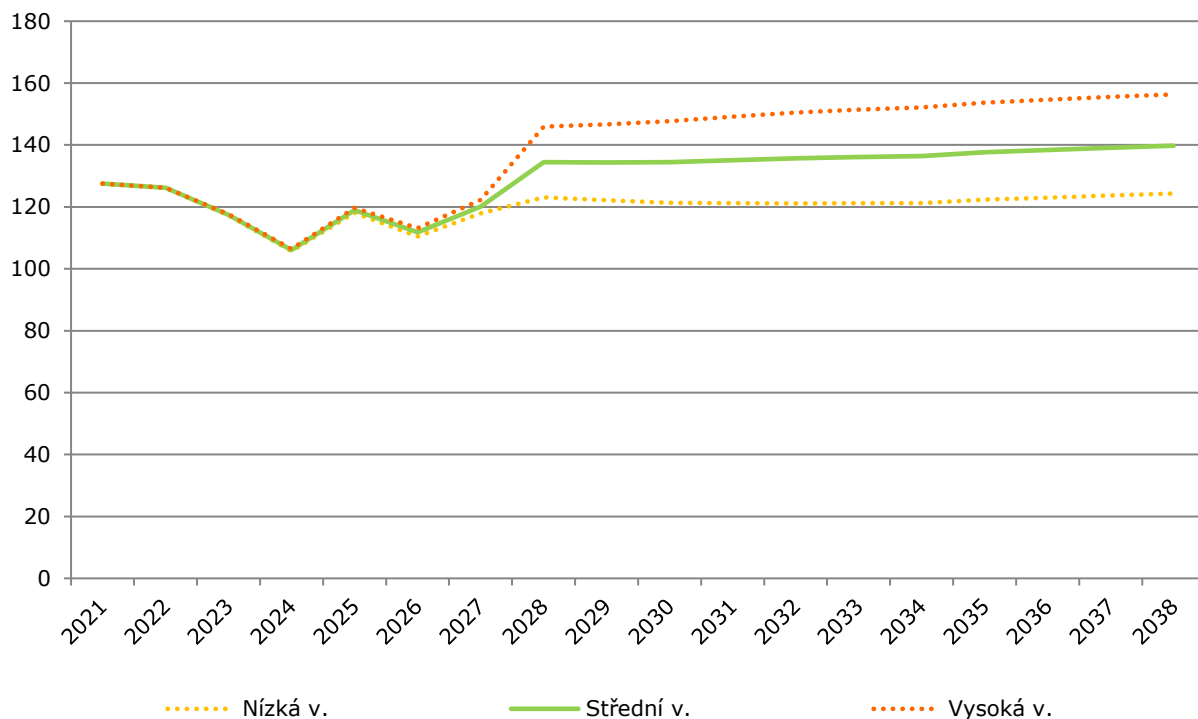
Zdroj: Výzkumy Soukup

Počet žáků 1. tříd ZŠ (věk 6 let)

V případě, že 1. třídy ZŠ v Přelouči budou navštěvovat všechny děti bydlící v Přelouči a obcích A ve věku 6 let, vzroste počet žáků v ZŠ podle střední varianty na cca 140.

Při 140 žáků prvních tříd bude potřeba otevírat po šesti prvních třídách.

Graf č. 21 Odhadovaný počet žáků 1. tříd ZŠ v Přelouči*

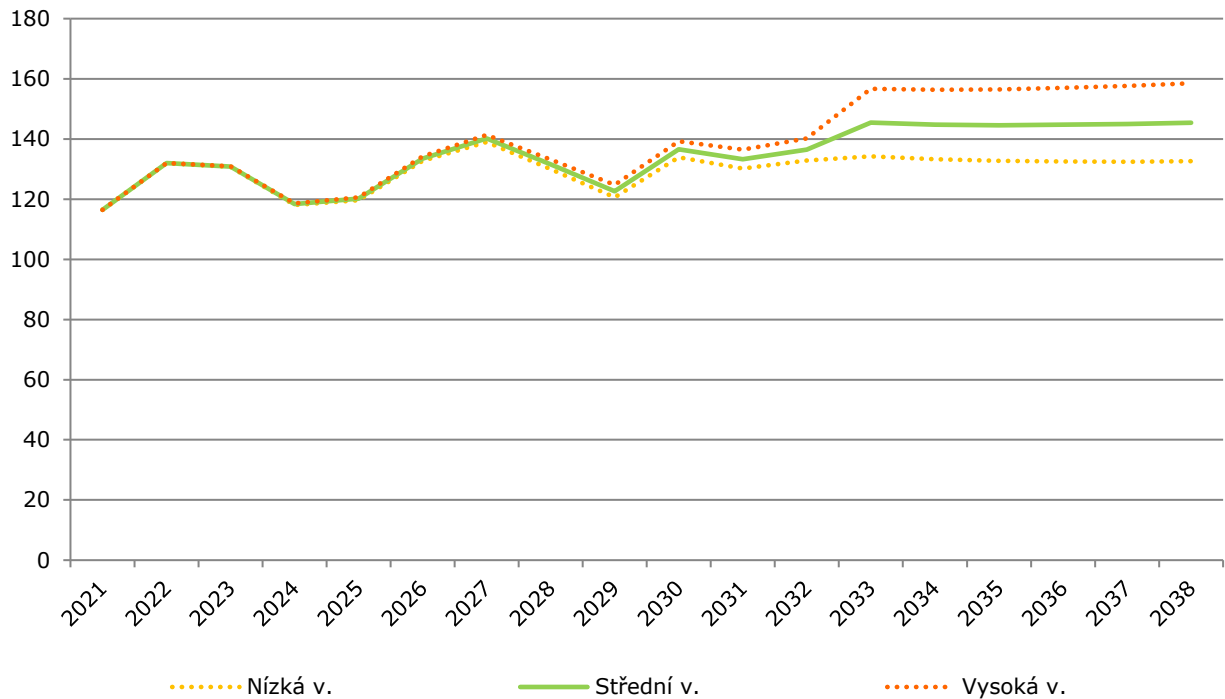


Zdroj: Výzkumy Soukup; * index návštěvnosti: 100 % z Přelouče a obcí A

Počet žáků 6. tříd (věk 11 let)

Předpokládáme, že 6. třídy ZŠ v Přelouči bude navštěvovat 85 % dětí ve věku 11 let s trvalým bydlištěm ve spádovém území (tj. Přelouči, obcích A a obcích B). Počet žáků 6. tříd v příštích letech vzroste na cca 140.

Graf č. 22 Odhadovaný počet žáků 6. tříd ZŠ v Přelouči*



Zdroj: výpočet Výzkumy Soukup; * index návštěvnosti: 85 % z Přelouče, obcí A + B

Počet žáků celkem (věk 6-14 let) v Přelouči

V případě, že ZŠ v Přelouči budou navštěvovat všechny děti ve věku 6-10 let bydlících v Přelouči a obcích A a 85 % dětí ve věku 11-14 let bydlících v Přelouči, obcích A a obcích B, celkový počet žáků v ZŠ v Přelouči v následujících patnácti letech vzroste na cca 1 300.

Současná reálná kapacita ZŠ v Přelouči (1 200 míst) bude podle střední varianty prognózy po roce 2030 nedostatečná. Po navýšení na 1 400 míst bude kapacita teoreticky dostačující. Bude záviset na počtu žáků ve třídě a celkovém počtu učeben.

Graf č. 23 Odhadovaný počet žáků v ZŠ celkem*



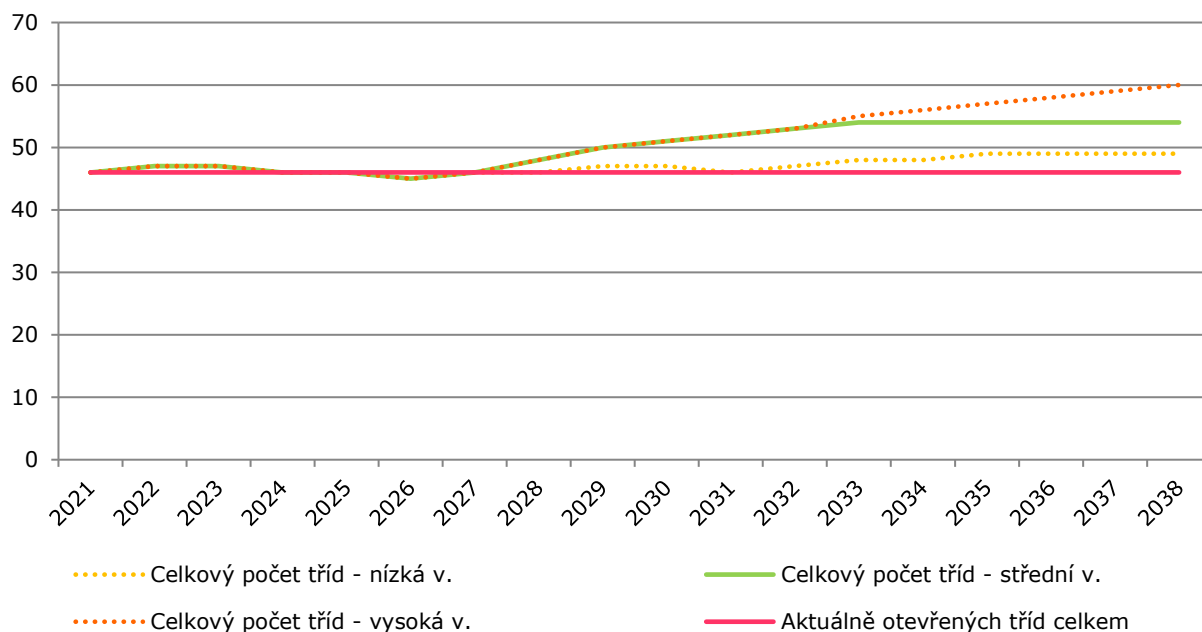
Zdroj: výpočet Výzkumy Soukup

* Při indexu návštěvnosti: 100 % pro první stupeň a 85 % pro druhý stupeň

Plánování kapacity ZŠ v Přelouči – počty kmenových tříd

S rostoucím počtem žáků vzroste i potřebný počet kmenových tříd. Pokud by třídu tvořilo v průměru 24 žáků na prvním i na druhém stupni, ZŠ v Přelouči by v následujících letech měly otevřít až 54 kmenových tříd.

**Graf č. 24 Počty kmenových tříd v ZŠ v Přelouči
– průměrný počet 24 žáků na třídu na 1. i 2. stupni***



Zdroj: výpočet Výzkumy Soukup

*Při indexu návštěvnosti: 100 % pro první stupeň a 85 % pro druhý stupeň

7. Seznam tabulek, grafů a obrázků

Seznam tabulek:

Tab. č. 1 Celkový počet obyvatel, 2021	7
Tab. č. 2 Porovnání věkové struktury obyvatel s hlášeným a obvyklým místem pobytu	8
Tab. č. 3 Pohyb obyvatel, spádové území, 2007-2021	10
Tab. č. 4 Pohyb obyvatel, Přelouč, 2007-2021	11
Tab. č. 5 Relativní pohyb obyvatel ve spádovém území	12
Tab. č. 6 Srovnání skladby obyvatelstva podle věku – rok 2021	14
Tab. č. 7 Úhrnná plodnost	16
Tab. č. 8 Varianty vývoje úhrnné plodnosti použité v prognóze	17
Tab. č. 9 Střední délka života při narození, Pardubický kraj	19
Tab. č. 10 Počet dokončených bytů za posledních 10 let	20
Tab. č. 11 Odhad salda migrace pro roky 2022-2037	23
Tab. č. 12 Věková struktura migrace, 2016-2021	25
Tab. č. 13 Vývoj počtu obyvatel – střední varianta	26
Tab. č. 14 Vývoj počtu obyvatel ve věku 0-2 roky	27
Tab. č. 15 Vývoj počtu obyvatel ve věku 3-5 let	28
Tab. č. 16 Vývoj počtu obyvatel ve věku 6-10 let	29
Tab. č. 17 Vývoj počtu obyvatel ve věku 6 let	30
Tab. č. 18 Vývoj počtu obyvatel ve věku 11-14 let	31
Tab. č. 19 Vývoj počtu obyvatel ve věku 11 let	32
Tab. č. 20 Vývoj počtu obyvatel ve věku 15-18 let	33
Tab. č. 21 Vývoj počtu obyvatel ve věku 19-23 let	34
Tab. č. 22 Vývoj počtu obyvatel ve věku 24-39 let	35
Tab. č. 23 Vývoj počtu obyvatel ve věku 40-64 let	36
Tab. č. 24 Vývoj počtu obyvatel starších 65 let	37
Tab. č. 25 Vývoj počtu obyvatel starších 80 let	38
Tab. č. 26 Počet obyvatel dle skupin věku	39
Tab. č. 27 Kapacita MŠ ve spádovém území.....	40
Tab. č. 28 Porovnání počtu dětí v MŠ a dětí s trvalým bydlištěm ve spádovém území.....	40
Tab. č. 29 Porovnání počtu dětí v MŠ a dětí s trvalým bydlištěm v Přelouči	41
Tab. č. 30 Kapacita a počty žáků ZŠ ve spádovém území	44
Tab. č. 31 Porovnání počtu žáků a počtu dětí s hlášeným pobytem (průměr 2020-2022)	45
Tab. č. 32 Parametry plánování kapacit ZŠ	46

Seznam grafů:

Graf č. 1 Vývoj počtu obyvatel s hlášeným trvalým pobytem	9
Graf č. 2 Strom života, spádové území 2021	13
Graf č. 3 Míry plodnosti podle věku matky, 2019-21	18
Graf č. 4 Přírůstek stěhování pozorovaný v letech 2007-2021 a prognózovaný (spádové území)	24
Graf č. 5 Vývoj celkového počtu obyvatel	26
Graf č. 6 Vývoj počtu dětí do dvou let věku	27
Graf č. 7 Vývoj počtu dětí ve věku 3-5 let.....	28
Graf č. 8 Vývoj počtu dětí ve věku 6-10 let.....	29
Graf č. 9 Vývoj počtu šestiletých dětí	30
Graf č. 10 Vývoj počtu dětí ve věku 11-14 let	31
Graf č. 11 Vývoj počtu jedenáctiletých dětí	32
Graf č. 12 Vývoj počtu obyvatel ve věku 15-18 let.....	33
Graf č. 13 Vývoj počtu obyvatel ve věku 19-23 let.....	34
Graf č. 14 Vývoj počtu obyvatel ve věku 24-39 let.....	35
Graf č. 15 Vývoj počtu obyvatel ve věku 40-64 let.....	36
Graf č. 16 Vývoj počtu obyvatel starších 65 let.....	37
Graf č. 17 Vývoj počtu obyvatel starších 80 let.....	38
Graf č. 18 Odhad vývoje počtu dětí ucházejících se o MŠ ve spádovém území*	42
Graf č. 19 Odhad vývoje počtu dětí ucházejících se o MŠ v Přelouči*	43
Graf č. 20 Vývoj počtu žáků ZŠ v Přelouči	44
Graf č. 21 Odhadovaný počet žáků 1. tříd ZŠ v Přelouči*	47
Graf č. 22 Odhadovaný počet žáků 6. tříd ZŠ v Přelouči*	48
Graf č. 23 Odhadovaný počet žáků v ZŠ celkem*	49
Graf č. 24 Počty kmenových tříd v ZŠ v Přelouči.....	50

Seznam obrázků:

Obr. 1 Obce zahrnuté do prognózy	6
--	---

8. Zpracovatel studie



Společnost VÝZKUMY SOUKUP se zabývá návrhem, realizací a zpracováním marketingových, sociologických a demografických výzkumů. Již od samého počátku naší existence jsme si stanovili za základní principy naší práce kvalitu, spolehlivost a spokojenost klientů. Naším cílem je provádět prakticky využitelné výzkumy, nikoliv výzkum pro výzkum. Proto veškeré činnosti koncipujeme tak, aby přinášely zcela konkrétní doporučení pro naše klienty.

Tomáš Soukup



