

MĚSTO PŘELOUČ

Natura 2000 – doplnění evropsky významných lokalit do národního seznamu

Na žádost Agentury ochrany přírody a krajiny ČR město Přelouč zveřejňuje návrh na zařazení lokalit **NAV CZ0537007 – Kladruby nad Labem, NAV CZ0537010 – Labišťata, NAV CZ0537009 – Slavíkovy ostrovy, NAV CZ0537004 – Rybník Strach** do národního seznamu včetně popisu těchto lokalit a zákresu hranic.

Každý může zaslat písemné připomínky, a to nejpozději do 30 dnů od doručení prostřednictvím úřední desky, tedy do 02.01.2015. Všeobecné informace o soustavě chráněných území natura 2000 v ČR lze získat na webové stránce WWW.natura2000.cz.

MĚSTO PŘELOUČ
ČESKOSLOVENSKÉ ARMÁDY 1665
635 33 PŘELOUČ
IČO: 00 274 101 DIČ: CZ00274101
-15-

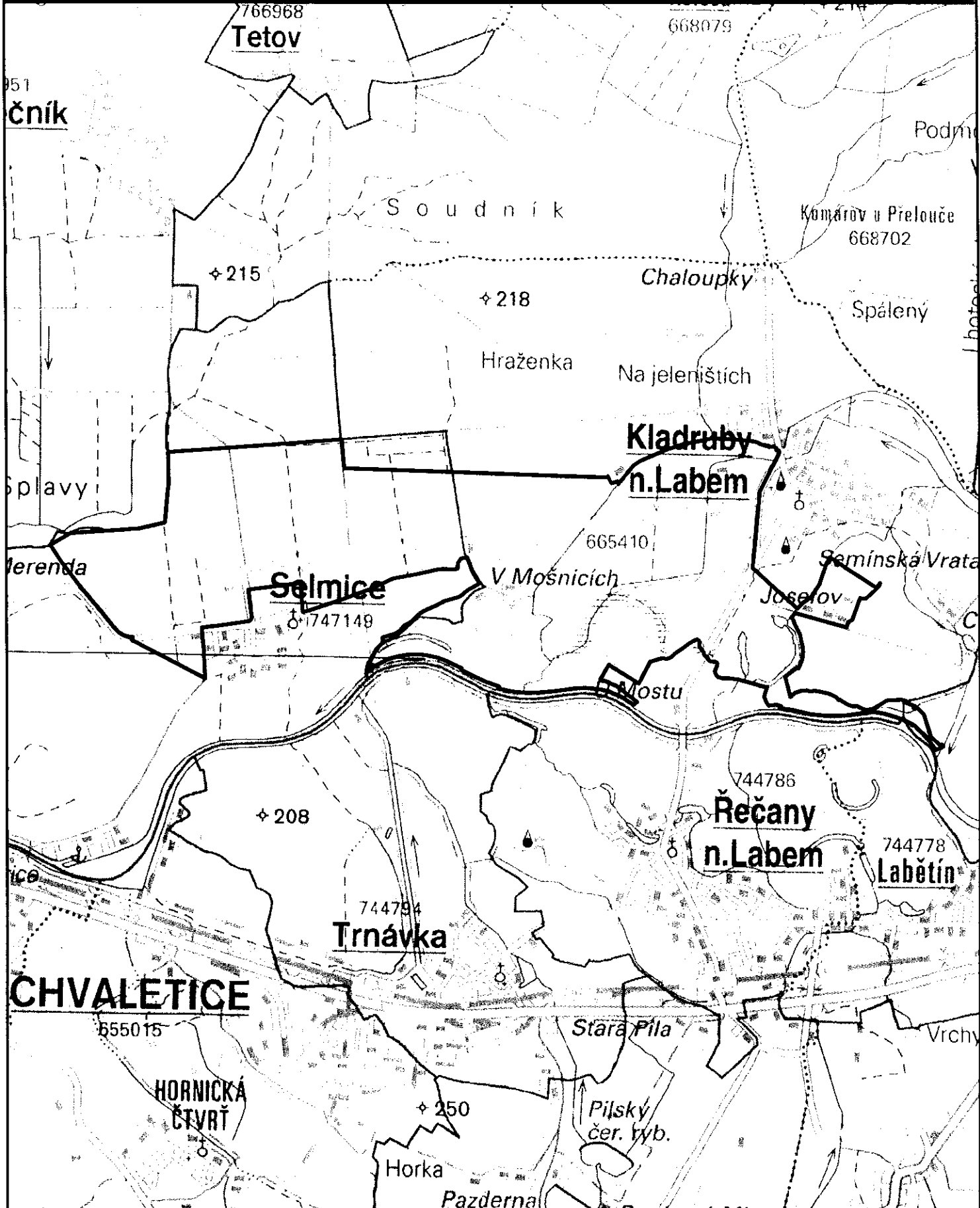
Mgr. Jan Feranec
vedoucí odboru
životního prostředí

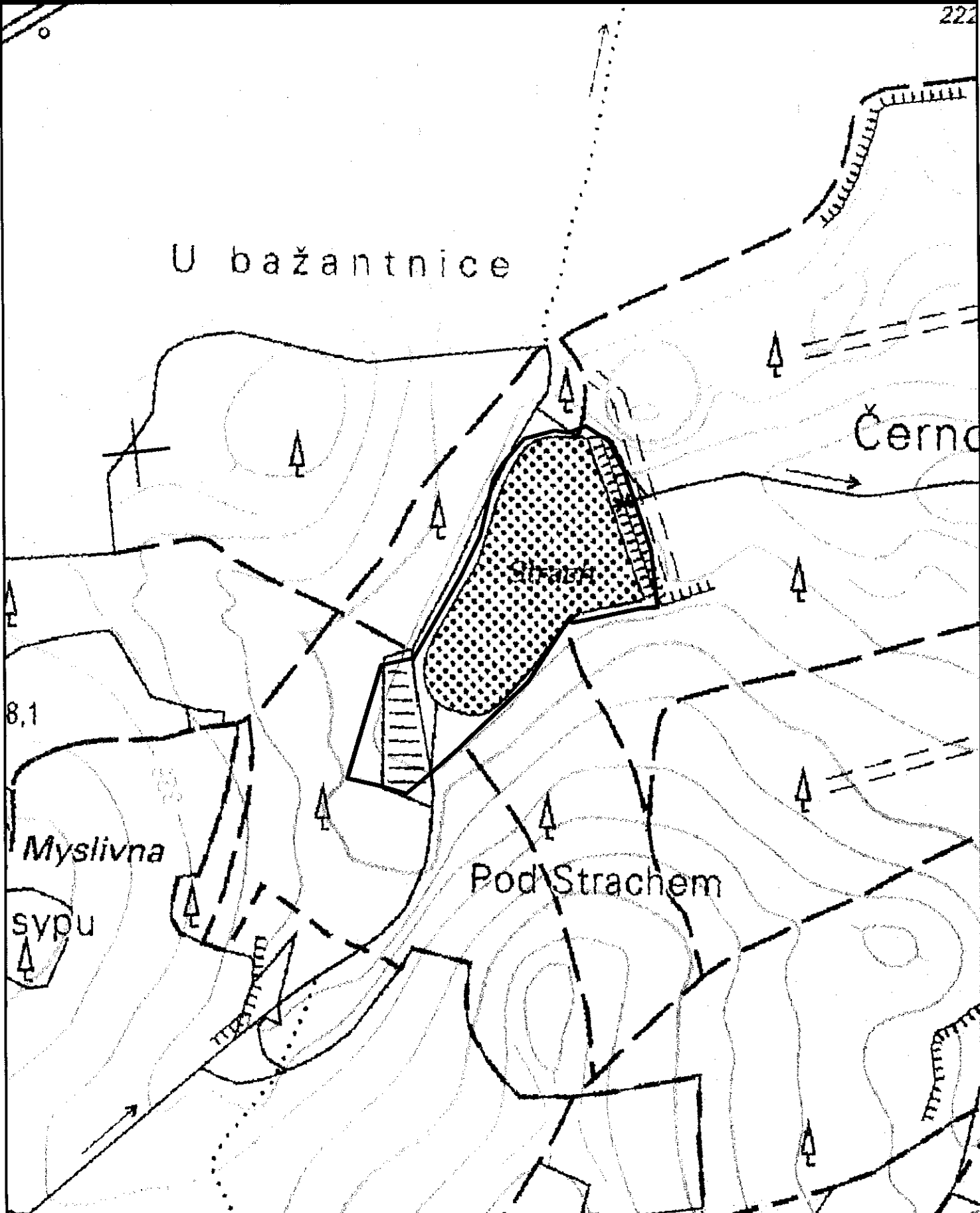
Vyvěšeno dne: 18 -11- 2014

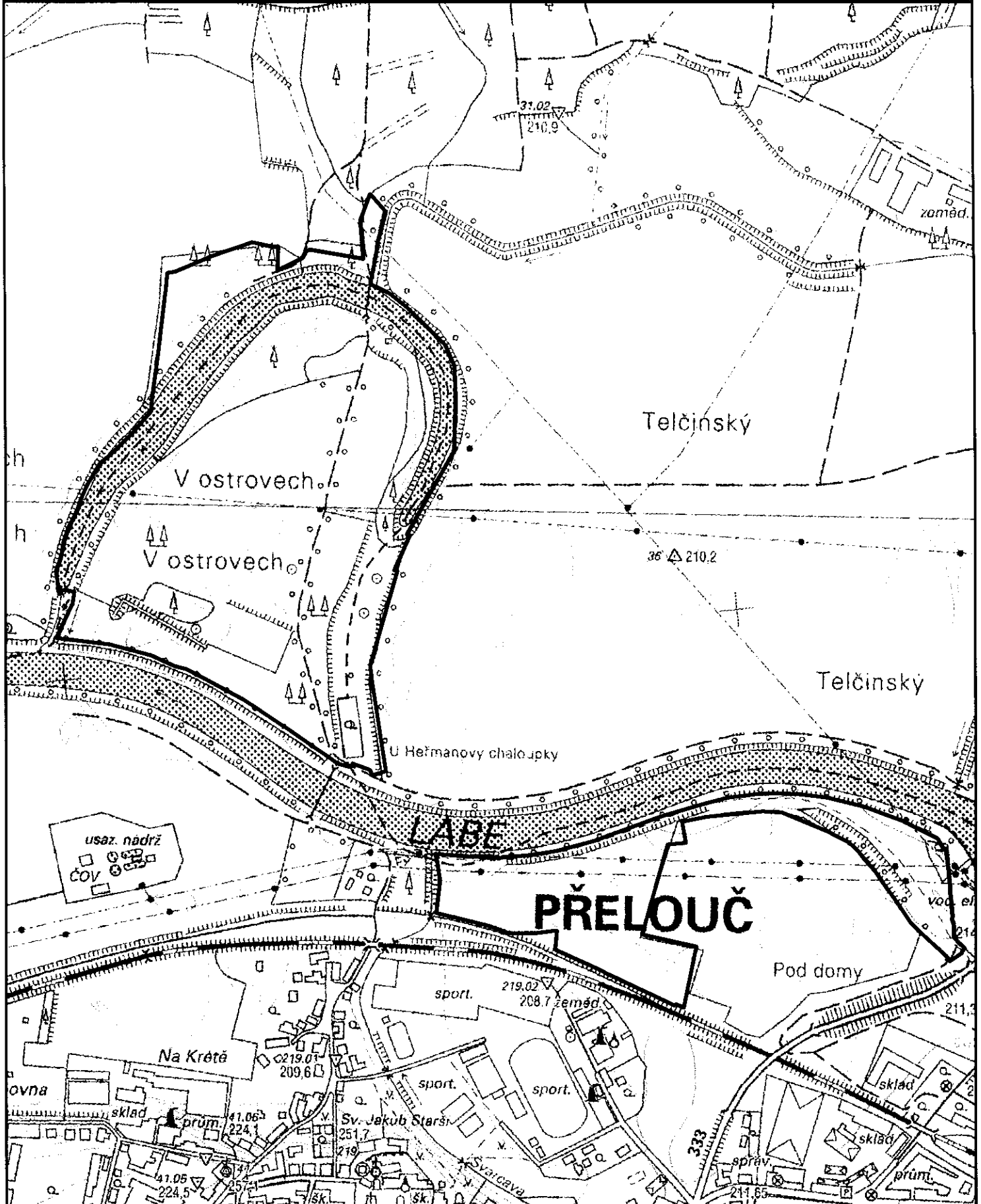
Sejmuto dne:

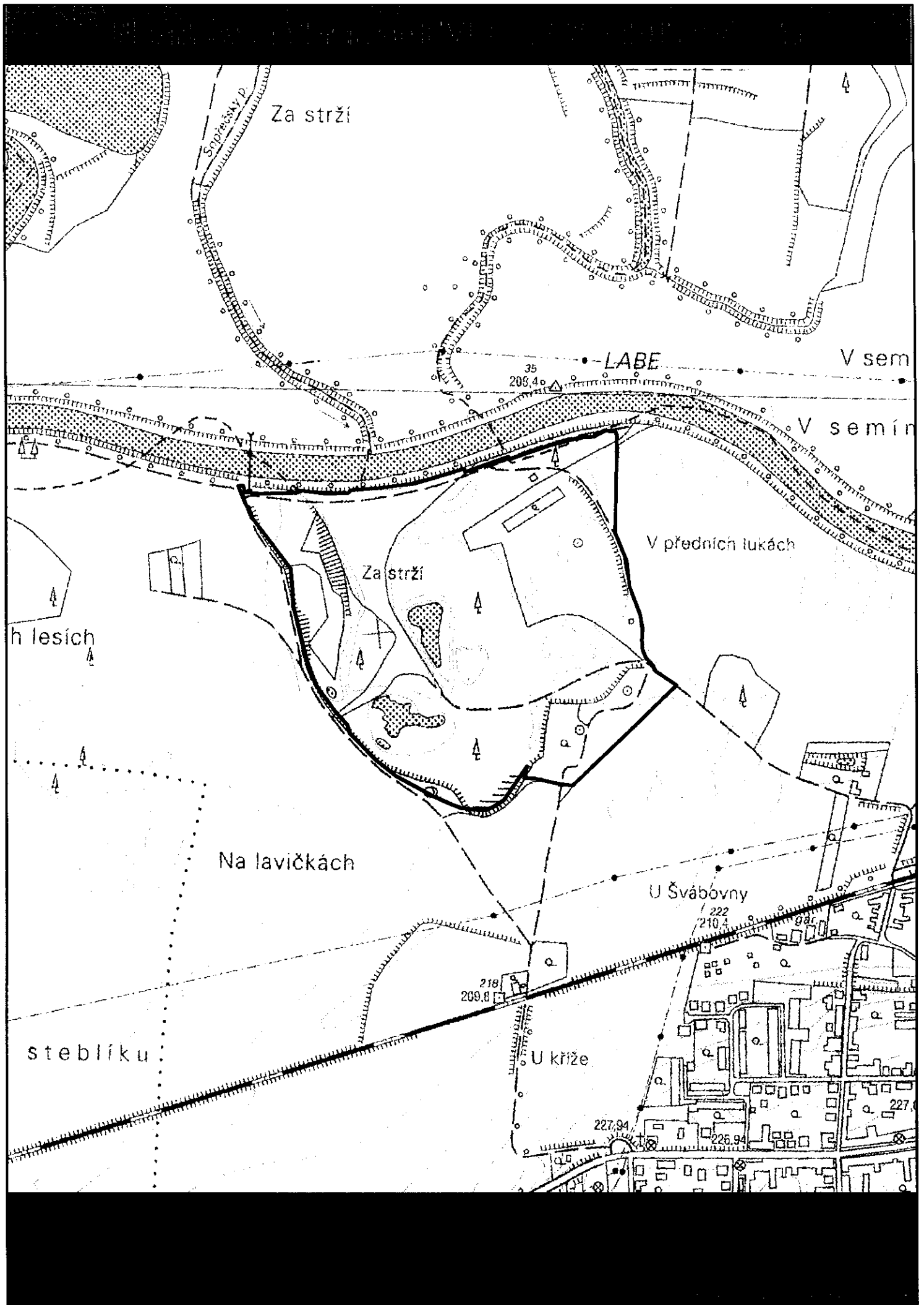

MĚSTSKÝ ÚRAD
PŘELOUČ

Přílohy: zákres hranic navrhovaných lokalit, včetně jejich popisu









Návrh evropsky významné lokality

NOVÁ LOKALITA

NAV_CZ0537004

Rybník Strach

I. Základní identifikační a popisné údaje

Kód lokality: NAV_CZ0537004

Název lokality: Rybník Strach

Rozloha lokality (ha): 2,6754

Navrhované kategorie ZCHÚ: PP

Charakteristika lokality: Rybník Strach je umístěn v západním výběžku Pardubického kraje v rekreační lesní oblasti mezi obcemi Bukovina u Přelouče a Rašovy. Rybník je protékán Mlýnským potokem. Na Mlýnském potoce je soustava rybníků, z nichž Strach je sedmý od pramene. Jedná se o chovný lesní rybník s navazujícími porosty rákosu obecného. Okolí tvoří jehličnatý les s přimísenými listnatými stromy. Nad rybníkem je louka zarostlá rákosím a zarůstající olší lepkavou (*Alnus glutinosa*) a vrbami (*Salix* sp.). Kromě kuňky obecné, navrhované jako předmět ochrany, se na lokalitě vyskytují také čolek obecný (*Triturus vulgaris*), ropucha obecná (*Bufo bufo*), rosnička zelená (*Hyla arborea*), skokan krátkonohý (*Rana lessonae*), skokan zelený (*Rana esculenta*) a užovka obojková (*Natrix natrix*).

II. Navrhované předměty ochrany

Druhy

Kód předmětu ochrany: 1188

Název předmětu ochrany: kuňka ohnivá (*Bombina bombina*)

Údaje o populaci předmětu ochrany:

Populace	Min	Max	Jednotka	Kategorie	Podíl populace	Zachovalost	Izolace	Celkové hodnocení
rozmnožující se, částečně stálá	200	500 (až 1.500)	dospělci		2 % \geq p > 0 %	B	C	B

III. Souhrnné zdůvodnění návrhu

Návrh lokality s předmětem ochrany kuňka ohnivá ve východním Polabí vyplynulo z požadavku Evropské komise na doplnění národního seznamu o dvě nové lokality tohoto druhu, lokalizované ve východních Čechách.

Lokalita má poměrně početnou populaci kuňky ohnivé. V některých letech, když je rybník na jaře popuštěn, se zde k rozmnožování může shromáždit odhadem přes tisícovku jedinců; tím by byla tato populace nejpočetnější v současné době v Pardubickém kraji. Druh je z území znám především z období rozmnožování. Informace o jeho zimovištích nejsou známa. Menší bažinaté biotopy vhodné pro její zimování jsou také v navržené EVL, neboť je reálný předpoklad, že alespoň část její populace se v území vyskytuje celoročně. Z blízkého okolí jsou známy její výskyty z EVL Rybník Moře, Urbanického rybníka, Sovoluské Lhoty ad.

EVL byly navrženy tak, aby EVL obsáhla především místní bezlesí včetně rybníka. Jsou vedeny převážně po hranici parcel.

Návrh zpracovala AOPK ČR, 2014

Návrh evropsky významné lokality

NOVÁ LOKALITA

NAV_CZ0537007

Kladruby nad Labem

I. Základní identifikační a popisné údaje

Kód lokality: NAV_CZ0537007

Název lokality: Kladruby nad Labem

Rozloha lokality (ha): 450,0339

Navrhované kategorie ZCHÚ: PP

Charakteristika lokality: Lokalita se nachází přibližně mezi obcemi Kladruby nad Labem a Selmice, na pravém břehu řeky Labe a zahrnuje podstatnou část areálu Národního hřebčína Kladruby nad Labem. Areál pozemků je po mnoha stránkách pozoruhodný; jde o soustavu pastvin a luk členěných četnými alejemi, liniemi vzrostlých stromových porostů, remízy, fragmenty lužních lesů, slepá ramena Labe a solitérní stromy v pastvinách, které poskytují biotop řadě vzácných druhů bezobratlých i obratlovců. Celý areál je z hlediska výskytu arborikolní fauny významný, má na Pardubicku zásadní význam pro ochranu fauny starých stromů. Kromě lesáka rumělkového je zde doložen výskyt dalších druhů bezobratlých, mj. páchníka hnědého (*Osmoderma eremita*), který je rovněž evropsky významným druhem.

II. Navrhované předměty ochrany

Druhy

Kód předmětu ochrany: 1086

Název předmětu ochrany: lesák rumělkový (*Cucujus cinnaberinus*)

Údaje o populaci předmětu ochrany:

Populace	Min	Max	Jednotka	Kategorie	Podíl populace	Zachovalost	Izolace	Celkové hodnocení
stálá			jedinci	C	2 % ≥ p > 0 %	B	C	B

Kód předmětu ochrany: 1084

Název předmětu ochrany: páchník hnědý (*Osmoderma eremita*)

Údaje o populaci předmětu ochrany:

Populace	Min	Max	Jednotka	Kategorie	Podíl populace	Zachovalost	Izolace	Celkové hodnocení
stálá			jedinci	C	2 % ≥ p > 0 %	B	C	B

III. Souhrnné zdůvodnění návrhu

Navržení lokality Kladruby nad Labem s předmětem ochrany lesák rumělkový vychází z požadavku nevládních organizací na doplnění této lokality do národního seznamu EVL (byla zařazena na aktuální stínový seznam).

Při ověřování současného výskytu daného druhu byla potvrzena početná, stabilní populace tohoto druhu. Podrobný zoologický průzkum provedený v roce 2010 prokázal přetrvávající nadprůměrné přírodovědné hodnoty celého areálu. Lesák rumělkový byl jednoznačně prokázán v řadě alejí, převážně mohutných hybridních topolů (*Populus x canadensis*).

Doložen byl také z porostů v části zvané Mošnice, i z porostů kolem slepých ramen a kolem Labe na jihovýchodě areálu. V řadě dalších porostů sice nebyl v roce 2010 dokladován, přesto je zřejmé, že jsou jeho biotopem.

Doplňkově je jako předmět ochrany navrhován páchník hnědý (*Osmoderma eremita*), jehož výskyt je v lokalitě také prokázán. Lokalita byla pro tento druh rovněž zařazena na stínový seznam.

Hranice EVL původního návrhu byly revidovány tak, aby navržené hranice vedly pokud možno po hranicích parcel a aby navržená lokalita obsáhla i všechny známé výskyty lesáka rumělkového v dané oblasti podle výše zmíněného průzkumu. Z navržené EVL byl naopak vyjmut park přiléhající ke Kladrubskému zámku, kde lesák rumělkový nebyl zjištěn.

Návrh zpracovala AOPK ČR, 2014

Návrh evropsky významné lokality

NOVÁ LOKALITA

NAV_CZ0537009

Slavíkovy ostrovy

I. Základní identifikační a popisné údaje

Kód lokality: NAV_CZ0537009

Název lokality: Slavíkovy ostrovy

Rozloha lokality (ha): 37,7267

Navrhované kategorie ZCHÚ: PP

Charakteristika lokality: Lokalita se nachází na pravém břehu Labe, severně od Přelouče v katastrech obcí Přelouč a Břehy. Jde o původní koryto Labe, které bylo při jeho regulaci počátkem minulého století odstaveno. Okolo odstaveného ramene rostou zbytky lužního porostu. Louky mají různý charakter v závislosti na místních mikroklimatických a hydrologických podmínkách a na historii hospodaření na nich. V širším území severně od města Přelouče, převážně na levém břehu Labe je známo několik dílčích populací modráška bahenního i modráška očkovaného. Nejvýznamnější dochovaná populace obou druhů žije v oblasti tzv. Slavíkových ostrovů.

II. Navrhované předměty ochrany

Druhy

Kód předmětu ochrany: 1059

Název předmětu ochrany: modrásek očkovaný (*Maculinea teleius*)

Údaje o populaci předmětu ochrany:

Populace	Min	Max	Jednotka	Kategorie	Podíl populace	Zachovalost	Izolace	Celkové hodnocení
stálá			jedinci	P	2 % ≥ p > 0 %	B	C	B

Kód předmětu ochrany: 1061

Název předmětu ochrany: modrásek bahenní (*Maculinea nausithous*)

Údaje o populaci předmětu ochrany:

Populace	Min	Max	Jednotka	Kategorie	Podíl populace	Zachovalost	Izolace	Celkové hodnocení
stálá			jedinci	P	2 % ≥ p > 0 %	B	C	B

III. Souhrnné zdůvodnění návrhu

Navržení lokality Slavíkovy ostrovy s předmětem ochrany modrásek očkovaný a modrásek bahenní vychází z požadavku nevládních organizací na doplnění této lokality do národního seznamu EVL (lokalita je zařazena na aktuální stínový seznam) a je výslovně požadováno Evropskou komisí. Na lokalitě žije početná, stabilní populace obou druhů. V případě modráška očkovaného jde o nejpočetnější známou současnou populaci ve východním Polabí. Hranice EVL byly oproti původnímu návrhu, který byl lokalizován pouze na pravém břehu Labe kolem odstaveného ramene Labe, revidovány. Vzhledem k příznivé situaci na loukách i na levém břehu Labe bylo navrhované vymezení rozšířeno o tyto louky. Jde o důležitý uzel, kudy migrují motýli při přeletěch mezi jednotlivými subpopulacemi, a to i mezi těmi ležícími mimo navrženou EVL. Hranice byly navrženy tak, aby vedly pokud možno po hranicích parcel.

Návrh zpracovala AOPK ČR, 2014

Návrh evropsky významné lokality

NOVÁ LOKALITA

NAV_CZ0537010

Labišťata

I. Základní identifikační a popisné údaje

Kód lokality: NAV_CZ0537010

Název lokality: Labišťata

Rozloha lokality (ha): 25,5955

Navrhované kategorie ZCHÚ: PP

Charakteristika lokality: Území představuje komplex vlhčích a sušších květnatých luk, několik zatopených písňů a periodických tůní, fragment lužního lesa a ovocného sadu ve značně nerovném a zvlněném terénu v nivě řeky Labe, se zbytky slepého ramene. Po Slavíkových ostrovech a Lohenicích se jedná o třetí nejvýznamnější oblast výskytu modráska bahenního v širším okolí Přelouče, potažmo v západní části Pardubického kraje. Na jihu území jsou dvě menší květnaté louky, pravděpodobně kosené drobným hospodářem. Ty jsou obecně lepidopetrologicky nejbohatší.

II. Navrhované předměty ochrany

Druhy

Kód předmětu ochrany: 1059

Název předmětu ochrany: modrásek očkovaný (*Maculinea teleius*)

Údaje o populaci předmětu ochrany:

Populace	Min	Max	Jednotka	Kategorie	Podíl populace	Zachovalost	Izolace	Celkové hodnocení
stálá			jedinci	P	2 % ≥ p > 0 %	B	C	C

Kód předmětu ochrany: 1061

Název předmětu ochrany: modrásek bahenní (*Maculinea nausithous*)

Údaje o populaci předmětu ochrany:

Populace	Min	Max	Jednotka	Kategorie	Podíl populace	Zachovalost	Izolace	Celkové hodnocení
stálá			jedinci	P	2 % ≥ p > 0 %	B	C	C

III. Souhrnné zdůvodnění návrhu

Navržení lokality Labišťata s předmětem ochrany modrásek bahenní vychází z požadavku nevládních organizací na doplnění této lokality do národního seznamu EVL (lokality je zařazena na aktuální stínový seznam) a je výslovně požadováno Evropskou komisí.

Na lokalitě žije početná, stabilní populace obou druhů, proto byl doplňkově navržen jako předmět ochrany také modrásek očkovaný.

Hranice EVL byly oproti původnímu návrhu mírně revidovány tak, aby vedly pokud možno po hranicích parcel.

Návrh zpracovala AOPK ČR, 2014