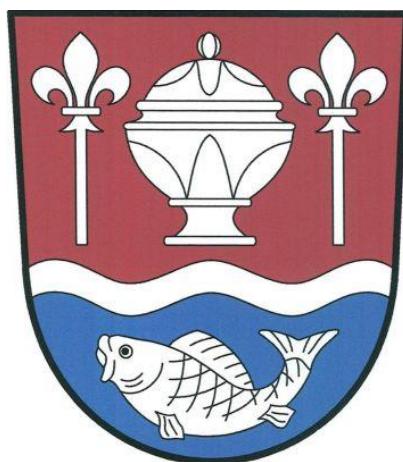


ZPRÁVA O UPLATŇOVÁNÍ ÚZEMNÍHO PLÁNU ŘEČANY NAD LABEM



Vypracováno za období: duben 2016 – říjen 2023

Schvalující orgán: Zastupitelstvo obce Řečany nad Labem

Pořizovatel: Městský úřad Přelouč, Odbor stavební, úřad územního plánování, Československé armády č.p. 1665, 535 33 Přelouč

Vypracoval: Mgr. Filip Staffen

Datum: listopad 2023

Obsah

1. ÚVOD	3
2. ZPRÁVA O UPLATŇOVÁNÍ ÚZEMNÍHO PLÁNU ŘEČANY NAD LABEM	4
A) Vyhodnocení uplatňování územního plánu.....	4
1. Vyhodnocení uplatňování územního plánu	4
2. Vyhodnocení změn podmínek, na základě kterých byl ÚP Řečany nad Labem vydán	8
3. Vyhodnocení negativních dopadů na udržitelný rozvoj území	9
B) Problémy k řešení v územním plánu vyplývající z územně analytických podkladů	10
C) Vyhodnocení souladu územního plánu s politikou územního rozvoje a územně plánovací dokumentací vydanou krajem.....	12
D) Vyhodnocení potřeby vymezení nových zastavitelných ploch podle § 55 odst. 4 stavebního zákona.....	19
E) Vyhodnocení vlivů na udržitelný rozvoj území vyplývajících z uplatňování územního plánu z hlediska jejich možných nepředvídaných dopadů, včetně potřeby opatření na jejich odvrácení, zmírnění nebo kompenzaci.....	20
F) Vyhodnocení potřeby pořízení změny územního plánu nebo nového územního plánu	20
G) Pokyny pro zpracování návrhu změny územního plánu nebo nového územního plánu v rozsahu zadání změny územního plánu nebo zadání územního plánu, je-li vyhodnocení podle písmene F) kladné	21
H) Návrh na aktualizaci Zásad územního rozvoje.....	22
3. ZÁVĚR.....	23
4. PŘÍLOHA.....	24

1. ÚVOD

Zpráva o uplatňování Územního plánu Řečany nad Labem (dále jen „zpráva o uplatňování“) je vyhotovena na základě ustanovení § 55 odst. 1 zákona č. 183/2006 Sb., o územním plánování a stavebním řádu (stavební zákon) v platném znění včetně zákona č. 350/2012 Sb. (dále jen „stavební zákon“) a ustanovení § vyhlášky č. 500/2006 Sb., o územně analytických podkladech, územně plánovací dokumentaci a způsobu evidence plánovací činnosti, v platném znění včetně vyhlášky č. 458/2012 Sb. a vyhlášky č. 418/2022 Sb.

Zpráva o uplatňování je určena k projednání s dotčenými orgány, krajským úřadem, sousedními obcemi a veřejností dle ustanovení § 55 odst. 1 stavebního zákona.

Předkládaná zpráva o uplatňování mapuje mimo jiné stavební činnost v obci Řečany nad Labem ve sledovaném období od nabytí účinnosti Územního plánu Řečany nad Labem a (tj. od dubna 2016 do října 2023), včetně výčtu problémů k řešení územním plánem, vyhodnocení změny podmínek, na základě kterých byl územní plán vydán, vyhodnocuje soulad s nadřazenou dokumentací a vyhodnocuje potřebu vymezení nových zastavitelných ploch.

Obec Řečany nad Labem náleží do správního území obce s rozšířenou působností Přelouč (dále jen „SO ORP Přelouč“). Správní území je tvořeno dvěma katastrálními územími (k. ú. Řečany nad Labem a Labětín) a zabírá rozlohu 552 ha.

K 31.12.2022 v obci žilo 1420 obyvatel (zdroj ČSÚ).

S obcí Řečany nad Labem sousedí následující obce: Kladruby nad Labem, město Přelouč, Semín, Trnávka, Zdechovice

2. ZPRÁVA O UPLATŇOVÁNÍ ÚZEMNÍHO PLÁNU ŘEČANY NAD LABEM

Zpráva o uplatňování vyhodnocuje Územní plán Řečany nad Labem (dále jen „ÚP Řečany nad Labem“) za uplynulé období (cca 7 let – tj. období 4/2016 – 10/2023). Veškerá data jsou sledována k říjnu 2023.

A) Vyhodnocení uplatňování územního plánu

1. Vyhodnocení uplatňování územního plánu

Popis uplatňovaného ÚP Řečany nad Labem byl zpracován dle stavebního zákona. ÚP Řečany nad Labem vydalo Zastupitelstvo obce Řečany nad Labem formou opatření obecné povahy dne 2.3.2016 s nabytím účinnosti dne 6.4.2016

Zpracovatel: Ing. arch. Pavel Mudruňka

Pořizovatel: Městský úřad Přelouč, odbor stavební

Zastavitelné plochy vymezené v ÚP Řečany nad Labem včetně ploch přestavby:

ÚP Řečany nad Labem vyznačil celkem **17 zastavitelných ploch** a **6 ploch změn v krajině**. Zastavitelné plochy jsou vymezeny v zastavěném území obce, popřípadě v přímé návaznosti na zastavěné území obce. Plochy změn v krajině jsou navrženy bez přímé návaznosti na zastavěné území obce.

Plochy územních rezerv vymezených v ÚP Řečany nad Labem:

Územní rezervou jsou plochy chráněny před zásahy, které by znesnadňovaly nebo prodražovaly případné budoucí využití včetně změn v užívání pozemků (např. zalesnění, výstavba vodních ploch apod.)

- **VD1** – koridor úprav koryta řeky Labe v souladu s požadavkem ochrany plochy vodní cesty

ÚP Řečany nad Labem stanovuje tyto veřejně prospěšné stavby (VPS) a veřejně prospěšná opatření (VPO):

ÚP Řečany nad Labem navrhuje veřejně prospěšné stavby (VPS) s možností vyvlastnění a veřejná prostranství, pro něž může být uplatněno předkupní právo:

- **VPS 1** – koridor pro přeložku silnice I/2 na hranicích s městem Přelouč
- v ploše **Z5** stanovení veřejně prospěšné stavby prostřednictvím regulačního plánu

ÚP Řečany nad Labem navrhuje veřejně prospěšná opatření (VPO):

- **VU1 až VU3** – umístění nadregionálního biokoridoru NRBK 72

ÚP Řečany nad Labem vyznačil pro zastavitelné plochy nutnost prověření změn jejich využití územní studií jako podmínku pro rozhodování v území:

- zastavitelná plocha **Z1** – nebyla zpracována
- zastavitelná plocha **Z8** – schválena v březnu 2019 (Ing. Martin Holý, Ing. Bořek Votava)
- zastavitelná plocha **Z16** – nebyla zpracována
- zastavitelná plocha **Z2** – podmínkou pro rozhodování je dohoda o parcelaci – nebyla zhotovena

Zpracované územní studie:

- Územní studie Řečany nad Labem – lokalita Z8
 - o zpracoval Ing. Martin Holý a Ing. Bořek Votava
 - o schválena 8.4.2019

Zpracované regulační plány:

- Regulační plán Řečany nad Labem – Západ
 - o zpracoval: Atelier AURUM, s.r.o.
 - o účinnost od 28.1.2009
- Regulační plán Řečany nad Labem – Za Borkem
 - o zpracoval: Atelier AURUM, s.r.o.
 - o účinnost od 20.4.2005
- Regulační plán Řečany nad Labem – Za Borkem 2
 - o zpracoval: Atelier AURUM, s.r.o.
 - o účinnost od 5.10.2007

ÚP Řečany nad Labem vymezuje na území obce následující prvky ÚSES:

- nadregionální ÚSES
 - o nadregionální biokoridor K72 Polabský luh - Bohdaneč
- regionální ÚSES
 - o regionální centrum RC 1980 Řečany
- lokální ÚSES
 - o lokální biocentrum LBC 72 01 Zemanství
 - o lokální biocentrum LBC 72 02 Votoka
 - o Lokální biocentrum LBC 2
 - o lokální biocentrum LBC 3 Tišina
 - o lokální biokoridor LBK 1 Řečany – Labětín (Trnávka)

Využití zastavitelných ploch vymezených ÚP Řečany nad Labem (naplnění zastavitelných ploch a ploch přestavby) je sledováno k září 2023.

Tabulka 1: Využití zastavitelných ploch ve sledovaném období

Označení plochy	Funkční využití	Výměra (ha)	Využito		Zbývá využit (ha)
			ha	%	
Z1	BI – bydlení v rodinných domech – městské a příměstské	0,52	0	0	0,52
	VD – výroba a skladování – drobná a řemeslná výroba	0,44	0	0	0,44
	ZO – zeleň ochranná a izolační	0,04	0	0	0,04
Z2	BI – bydlení v rodinných domech – městské a příměstské	2,91	0	0	2,91
	BV – bydlení – v rodinných domech - venkovské	0,48	0	0	0,48
	ZO – zeleň ochranná a izolační	0,38	0	0	0,38
Z3	OM – občanské vybavení – komerční zařízení malá a střední	0,40	0	0	0,40
	VD – výroba a skladování – drobná a řemeslná výroba	0,90	0	0	0,90
	ZO – zeleň ochranná a izolační	0,13	0	0	0,13

Zpráva o uplatňování Územního plánu Řečany nad Labem

Z4	BI – bydlení v rodinných domech – městské a příměstské	0,74	0	0	0,74
Z5	BI – bydlení v rodinných domech – městské a příměstské	5,53	0,72	13	4,81
	OS – občanské vybavení – tělovýchovná a sportovní zařízení	2,48	0	0	2,48
	RZ – rekreace – zahrádkové osady	0,45	0,43	95	0,02
	ZO – zeleň ochranná a izolační	0,76	0	0	0,76
Z6	BI – bydlení v rodinných domech – městské a příměstské	0,11	0,11	100	0
Z7	BI – bydlení v rodinných domech – městské a příměstské	0,10	0	0	0,10
Z8	BI – bydlení v rodinných domech – městské a příměstské	0,74	0,38	52	0,35
Z9	VL – výroba a skladování – lehký průmysl	0,61	0	0	0,61
Z10	VL – výroba a skladování – lehký průmysl	0,25	0	0	0,25
Z11	BI – bydlení v rodinných domech – městské a příměstské	0,35	0,13	38	0,22
Z12	OS – občanské vybavení – tělovýchovná a sportovní zařízení	0,50	0	0	0,50
Z13	BV – bydlení – v rodinných domech - venkovské	0,12	0	0	0,12
	VD – výroba a skladování – drobná a řemeslná výroba	0,25	0	0	0,25
Z14	BV – bydlení – v rodinných domech - venkovské	0,19	0	0	0,19
Z15	BV – bydlení – v rodinných domech - venkovské	0,14	0,07	50	0,07
	ZS – zeleň – soukromá a vyhrazená	0,07	0	0	0,07
Z16	BV – bydlení – v rodinných domech - venkovské	1,10	0	0	1,10
	PV – veřejná prostranství	0,15	0	0	0,15
	VD – výroba a skladování – drobná a řemeslná výroba	0,5	0,1	20	0,4
	VL – výroba a skladování – lehký průmysl	3	0,21	7	2,79
	ZO – zeleň ochranná a izolační	0,18	0	0	0,18
Z17	BV – bydlení – v rodinných domech - venkovské	0,72	0	0	0,72
Celkem – zastavitelné plochy ÚP Řečany nad Labem		25,24	2,15	9	23,09

ÚP Řečany vymezuje celkem 17 zastavitelných ploch, které se kolikrát skládají z vícero ploch s rozdílným způsobem využitím. Celková zastavěnost zpevněných ploch za sledované období je cca 9 %, kdy k využití zbývají plochy o celkové výměře cca 23 ha.

Tabulka 2: Využití zastavitelných ploch pro bydlení ve sledovaném období

Označení plochy	Funkční využití	Výměra (ha)	Využito		Zbývá využit (ha)
			ha	%	
Z1	BI – bydlení v rodinných domech – městské a příměstské	0,52	0	0	0,52
Z2	BI – bydlení v rodinných domech – městské a příměstské	2,91	0	0	2,91
	BV – bydlení – v rodinných domech - venkovské	0,48	0	0	0,48
Z4	BI – bydlení v rodinných domech – městské a příměstské	0,74	0	0	0,74
Z5	BI – bydlení v rodinných domech – městské a příměstské	5,53	0,72	13	4,81
Z6	BI – bydlení v rodinných domech – městské a příměstské	0,11	0,11	100	0
Z7	BI – bydlení v rodinných domech – městské a příměstské	0,1	0	0	0,1
Z8	BI – bydlení v rodinných domech – městské a příměstské	0,74	0,38	52	0,35
Z11	BI – bydlení v rodinných domech – městské a příměstské	0,35	0,13	38	0,22
Z13	BV – bydlení – v rodinných domech - venkovské	0,12	0	0	0,12
Z14	BV – bydlení – v rodinných domech - venkovské	0,19	0	0	0,19
Z15	BV – bydlení – v rodinných domech - venkovské	0,14	0,07	50	0,07
Z16	BV – bydlení – v rodinných domech - venkovské	1,1	0	0	1,1
Z17	BV – bydlení – v rodinných domech - venkovské	0,72	0	0	0,72
Celkem - zastavitelné plochy ÚP Řečany nad Labem určené pro bydlení		13,75	1,41	10	12,33

ÚP Řečany na Labem vymezuje plochy určené pro bydlení v celkové výměře cca 14 ha, z čehož bylo využito ve sledovaném období pouze 1,41 ha, tj. cca 10 % výměry všech ploch určených pro bydlení. Ve spojení s ostatními zastavitelnými plochami můžeme konstatovat, že ve sledovaném období probíhal v obci Řečany nad Labem v zastavitelných plochách minimální rozvoj v omezené míře. Plocha Z6 byla využita maximálně, plochy Z8 a část plochy Z15 jsou zastavěny z přibližně poloviny, část zastavitelné plochy Z5 – RZ – rekreace – zahrádkové osady, byla zastavěna téměř ze 100 %.

Zbýlá výstavba v obci Řečany nad Labem probíhala formou výstavby v již stabilizovaných funkčních plochách formou výstavby v prolukách, stavebních úprav či přístaveb existujících staveb.

Tabulka 3: Využití ploch změn v krajině

Označení plochy	Funkční využití	Výměra (ha)	Využito		Zbývá využit (ha)
			ha	%	
K1	NZ – plochy zemědělské	0,05	0,05	100	0
K2	PV – veřejná prostranství	0,33	0,33	100	0
K3	PV – veřejná prostranství	0,21	0	0	0,21
K4	NP – plochy přírodní	3,69	0	0	3,69
K5	NP – plochy přírodní	3,14	0	0	3,14
K6	NP – plochy přírodní	4,25	0	0	4,25
Celkem – plochy změn v krajině		11,71	0,38	3	11,33

ÚP Řečany nad Labem navrhl celkem 6 plch změn v krajině. K1 se stávající funkčním využitím zbořeniště byla určena k zarovnání zastavěného území a odstranění rumišť, k němuž došlo. K2 je určena k umístění cyklostezky. Cyklostezka zde byla umístěna. Ostatní plochy zůstaly nezměněny. K6 je uvedena ve výkresech, v textové části není zmíněna.

2. Vyhodnocení změn podmínek, na základě kterých byl ÚP Řečany nad Labem vydán

Ve sledovaném období nedošlo ve správním území obce Řečany nad Labem k zásadním změnám územních podmínek, které by vyžadovaly změnu ÚP Řečany nad Labem. Na území obce Řečany nad Labem nebyla vyhlášena nová území a lokality, které jsou součástí evropsky významných lokalit či ptačích oblastí (prvky soustavy NATURA 2000), nebyla vyhlášena ani stanovena nová území se zvláštní ochranou přírody (ZCHÚ, přírodní památky, památné stromy apod.), s ochranou geologické stavby území, ochranou památek, ochranou před povodněmi. Dále nedošlo ke stanovení nových ochranných pásem dopravní a technické infrastruktury ani dalších limitů využití území vyplývající ze zvláštních právních předpisů.

Celé správní území obce je územím s archeologickými nálezy s prokázaným výskytem archeologického dědictví. Na území s archeologickými nálezy mají stavebníci uloženou ust. § 22 odst. 2 zákona č. 20/1987 Sb., o státní památkové péči, v platném znění, oznamovací povinnost k záměru stavební činnosti, a to Archeologickému ústavu Akademii věd ČR, v.v.i.

Dne 1.1.2013 nabyla účinnosti novela stavebního zákona 183/2006 Sb. a jeho prováděcích předpisů. Dle bodu 4 Přejícná ustanovení Čl. II zákona č. 350/2012 Sb., kterým se mění zákon 186/2006 Sb. stanoví, že: „Části územně plánovací dokumentace, která podle zákona č. 183/2006 Sb., ve znění účinném ode dne nabytí účinnosti tohoto zákona, nemohou být její součástí, se nepoužije a při nejbližší aktualizaci nebo změně musí být z této dokumentace vypuštěny.“

Dále je nutno respektovat ustanovení novelizované prováděcí vyhlášky ke stavebnímu zákonu: „Pro každé dva hektary zastavitelné plochy bydlení, rekreace, občanského vybavení anebo smíšené obytné se vymezuje s touto zastavitelnou plochou související plocha veřejného prostranství o výměře nejméně 1000 m²; do této výměry se nezapočítávají pozemní komunikace.“ (§ 7 vyhlášky č. 501/2006 Sb., o obecných požadavcích na využívání území).

Dne 1.1.2023 nabyla účinnosti Vyhláška č. 418/2022 Sb., kterou se mění vyhláška č. 500/2006 Sb., o územně analytických podkladech, územně plánovací dokumentaci a způsobu evidence územně plánovací činnosti, ve znění pozdějších předpisů, vyhláška č. 501/2006 Sb., o obecných požadavcích na využívání území, ve znění pozdějších předpisů, a vyhláška č. 360/2021 Sb., kterou se mění vyhláška č. 501/2006 Sb., o obecných požadavcích na využívání území, ve znění pozdějších předpisů, ve znění vyhlášky č. 164/2022 Sb. Případná budoucí Změna č. 1 Řečany nad Labem uvede územní plán do souladu s požadavky této vyhlášky.

3. Vyhodnocení negativních dopadů na udržitelný rozvoj území

Od doby vydání ÚP Řečany nad Labem nebyly zaznamenány při realizaci jednotlivých záměrů žádné negativní dopady na udržitelný rozvoj území. Rozvoj zde v uplynulém období probíhal v minimální míře. Vydaný územní plán vytváří předpoklady pro vyvážený rozvoj obce, zachovává její převážnou obytnou funkci, přičemž jsou respektovány stávající kvality životního prostředí.

Shrnutí:

Rozvoj obce probíhá v souladu s vydaným ÚP Řečany nad Labem. Zastavitelné plochy pro bydlení jsou územním plánem vymezeny v dostatečné míře.

Zastavitelné plochy pro bydlení jsou naplněny pouze z 10 %. **Zastavitelné plochy jsou tedy územním plánem vymezeny v dostatečné míře a není třeba vymezovat další** nebo vymezit pouze v nezbytně nutném rozsahu s cílem nenarušit půdorysnou stoupu zástavby obce. Možností je vypuštění některých již vymezených zastavitelných ploch či ploch přestavby, ve kterých za uplynulé období neprobíhal žádný rozvoj.

Způsob využívání nezastavěného území nebyl změněn.

ÚP Řečany nad Labem je v souladu s novelou stavebního zákona a jeho prováděcích vyhlášek.

Na základě výše uvedených skutečností pořizovatel konstatuje, že ve sledovaném období nedošlo k zásadní změně podmínek, na základě kterých byl ÚP Řečany nad Labem vydán.

B) Problémy k řešení v územním plánu vyplývající z územně analytických podkladů

V době vydání ÚP Řečany nad Labem byly zpracovány Územně analytické podklady ve 3. aktualizaci (dále jen „ÚAP“). V době zpracování Zprávy o uplatňování je platná 5. aktualizace ÚAP z roku 2020.

Problémy vyplývající z územně analytických podkladů:

Katastrální území: Labětín, Řečany nad Labem		
Pozemkové úpravy: v k.ú. Labětín nejsou PÚ; JPÚ Řečany nad Labem – ukončená, datum zahájení (i předpokládaný): 23.10.2015, datum ukončení (vydání druhého rozhodnutí) není		
Vyhodnocení pilířů skupina udržitelnosti 2c		
Environmentální pilíř	Ekonomický pilíř	Sociodemografický pilíř
-	+	+
1. Širší územní vztahy		
Téma je zpracováno za celé území SO ORP v rámci Podkladů pro RURÚ a RURÚ.		
2. Prostorové a funkční uspořádání území		
+ velmi nízká naplněnost rozvojových ploch územního plánu s významným podílem bydlení		
! bez negativ		
3. Struktura osídlení		
Téma je zpracováno za celé území SO ORP v rámci Podkladů pro RURÚ a RURÚ.		
4. Sociodemografické podmínky a bydlení		
+ dlouhodobý růst obyvatel		
+ vysoký průměrný roční počet dokončených bytů na 1 000 obyvatel		
+ vysoký podíl osob s vysokoškolským vzděláním		
! v obci existují objektivní překážky pro rozvoj bydlení (ZU12)		
5. Příroda a krajina		
+ zajímavá nivní krajina spadající do vymezeného krajinného celku Pardubicko-KC Kladrubsko		
+ významné nivní struktury v severní části území (např. Tišina – botanická lokalita), zajímavá lokalita v jižní části území – Labecké		
+ přírodní památka Labské rameno Votoka a evropsky významná lokalita Louky u Přelouče, ze severu mírně zasahuje také EVL Kladruba nad Labem		
+ obec má v plánu výsadbu zeleně, rekultivaci parku a veřejných prostranství		
! střet ÚSES a kvalitních nivních biotopů se záměry ZÚR zdvojení elektrického vedení Týnec – Krasíkov, E15a a přeložky části nadzemního vedení elektrické energie TR Opočíněk – TR Týnec, E16 (SZL05, SO03)		
6. Vodní režim a horninové prostředí		
+ zahájeny komplexní pozemkové úpravy, které budou řešit jak průtočnost soustavy rybníků a lokální povodně, tak protierozní opatření		
! severní část zástavby okrajově v záplavovém území Q ₁₀₀ (OU01)		
! malá část zastavitelných ploch v záplavovém území Q ₁₀₀ , mimo aktivní zónu (SZL04)		
! aktivní zóna záplavového území zasahuje velmi okrajově do vymezeného zastavěného území		
7. Kvalita životního prostředí		
+ dle indikátoru velmi dobrá kvalita ovzduší		
! ovzduší vnímáno jako středně znečištěné (dotazník) (ZH07)		
! zhoršení životního prostředí v obci (dotazník) (ZH10)		
! zdroje znečištění ovzduší – silniční doprava, průmyslová výroba (elektrárna Chvaletice, slévárna Chvaletice) (dotazník)		
! staré zátěže území a kontaminované plochy (ZH04)		
8. Zemědělský půdní fond a pozemky určené k plnění funkcí lesa		
+ nedochází k záborům PUPFL (OU10), neklesá lesnatost obce, výměra lesa se zvýšila o 1 ha od roku 2016		
+ nízké ohrožení erozními smyvy v ploše, bez erozně ohrožených DSO		
! mírný úbytek zemědělské půdy mezi roky 2010-2020 (OU08) - zástavba		
! lesnatost je velmi nízká (5,9 %)		
! půdy náchylné k větrné erozi až ohrožené větrnou erozí (OU03)		

9. Občanská vybavenost včetně její dostupnosti a veřejná prostranství
+ velmi dobrá dostupnost zařízení občanské vybavenosti dle standardů dostupnosti ! postrádán bankomat (dotazník) (P21)
10. Dopravní a technická infrastruktura včetně jejich dostupnosti
+ výborná dostupnost dopravní infrastruktury + výborná vybavenost technickou infrastrukturou ! hluk z dopravy (dotazník) (ZH08)
11. Ekonomické a hospodářské podmínky
+ nízká nezaměstnanost + vysoká míra podnikatelské aktivity ! bez negativ
12. Rekreační a cestovní ruch
+ vysoká turistická atraktivita území ! bez negativ
13. Bezpečnost a ochrana obyvatel
+ obec je vybavená všemi sledovanými prvky požární a civilní ochrany ! bez negativ
Pozitivně hodnoceno (dotazníkové šetření)
<ul style="list-style-type: none"> • mateřské školství • základní školství • zdravotní péče • společenský a spolkový život • dětská hřiště • sportoviště

Obec Řečany nad Labem je dle ÚAP hodnocena z hlediska vyváženosti tří pilířů udržitelnosti jako udržitelná s výhradami, kdy sledované pilíře ekonomické a sociodemografické byly hodnoceny pozitivně, pilíř environmentální byl hodnocen negativně. Dle ÚAP a hodnocení ÚP Řečany nad Labem vychází několik problémů, z něhož většina je nástroji územního plánu neřešitelné. Mezi řešitelné problémy prostřednictvím ÚP Řečany nad Labem patří následující:

- Část ploch změn v krajině K4, K5, K6 a část zastavitelné plochy Z12 se nachází v záplavovém území Q020 a Q100. V budoucí změně ÚP Řečany nad Labem by tento problém měl být zohledněn a mělo by být navrženo řešení ochrany, např. v podobě zrušení zastavitelné plochy Z12 z důvodu potenciálního ohrožení.

C) Vyhodnocení souladu územního plánu s politikou územního rozvoje a územně plánovací dokumentací vydanou krajem

1) Soulad s politikou územního rozvoje ČR

V době zpracování a vydání ÚP Řečany nad Labem byla platná Politika územního rozvoje 2008 (dále jen „PÚR ČR“), která byla schválena usnesením vlády ČR č. 929/2009 dne 20.7.2009. Následně proběhly tyto aktualizace PÚR ČR:

- Aktualizace č. 1 PÚR ČR schválena usnesením vlády č. 276 ze dne 15. dubna 2015
- Aktualizace č. 2 PÚR ČR schválena usnesením vlády č. 629 ze dne 2. září 2019
- Aktualizace č. 3 PÚR ČR schválena usnesením vlády č. 630 ze dne 2. září 2019
- Aktualizace č. 5 PÚR ČR schválena usnesením vlády č. 833 ze dne 17. srpna 2020
- Aktualizace č. 4 PÚR ČR schválena usnesením vlády č. 618 ze dne 12. července 2021
- Aktualizace č. 6 PÚR ČR schválena usnesením vlády č. 542 ze dne 19. července 2023

PÚR ČR stanovuje obecné republikové priority územního plánování pro zajištění udržitelného rozvoje území, cílem priorit je rozvoj území za vyváženého vztahu podmínek pro příznivé životní prostředí, pro hospodářský rozvoj a pro soudržnost společenství obyvatel v území.

PÚR ČR stanovuje republikové priority v článcích 14 až 31. ÚP Řečany nad Labem nezávisle na PÚR ČR a její následující aktualizace zohledňuje republikové priority v podobě ochrany a rozvoje přírodních, civilizačních a kulturních hodnot, zachovávání urbanistického rázu území, ochrana nezastavěného území, umístování rozvojových záměrů do nejméně konfliktních lokalit či vytvářet podmínky pro lepší dostupnost území a zkvalitnění technické infrastruktury.

Následně vydané aktualizace č. 2,3,5,4 a 6 PÚR ČR nekladou na řešené území žádné další nároky.

ÚP Řečany nad Labem je součástí **rozvojové osy OS4** a **specifické oblasti SOB9** – specifická oblast, ve které se projevuje aktuální problém ohrožení území suchem.

Z hlediska specifické infrastruktury je obec součástí **koridoru vysokorychlostní dopravy ŽD8** se specifickou potřebou vymezit koridor pro vysokorychlostní železnici, a **koridoru vodní dopravy VD1**.

Z hlediska energetiky je obec součástí **koridoru E15** - Koridory pro dvojité vedení 400 kV Týnec–Krasíkov a Krasíkov–Prosenice a související plochy pro rozšíření elektrických stanic 400/110 kV Týnec, Krasíkov a Prosenice.

Lze konstatovat, že ÚP Řečany nad Labem je v souladu s PÚR, na řešení případné Změny č. 1 nejsou kromě respektování obecných priorit územního plánování a zohlednění rozvojové osy OS4, specifické oblasti SOB9, koridoru ŽD8, VD1 a E15 kladeny žádné další požadavky.

2) Soulad s územně plánovací dokumentací vydanou krajem

V době zpracování ÚP Řečany nad Labem nebyla schválena závazná územně plánovací dokumentace vydávaná krajem - Zásady územního rozvoje Pardubického kraje (dále jen „ZÚR“), která byla vydána dne 29.4.2010 a nabyla účinnosti 15.5.2010. Následně proběhly tyto aktualizace ZÚR:

- Aktualizace č. 1 Zásad územního rozvoje Pardubického kraje nabyly účinnosti dne 7. 10. 2014
- Aktualizace č. 2 Zásad územního rozvoje Pardubického kraje nabyly účinnosti dne 5. 7. 2019
- Aktualizace č. 3 Zásad územního rozvoje Pardubického kraje nabyly účinnosti dne 12. 9. 2020

Platné ZÚR stanovují pro území řešené v ÚP Řečany nad Labem především následující priority územního plánování kraje pro zajištění udržitelného rozvoje území:

(06) Vytvářet podmínky pro péči o přírodní, kulturní a civilizační hodnoty na území kraje. Přitom se soustředit zejména na priority stanovené v odrážkách a) – f).

(07) Vytvářet podmínky pro stabilizaci a vyvážený rozvoj hospodářských činností na území kraje, přitom se soustředit zejména na požadavky stanovené v odrážkách a) – i).

Uvedené priority územního plánování kraje pro zajištění udržitelného rozvoje území jsou v ÚP Řečany nad Labem respektovány.

Území obce Řečany nad Labem je součástí rozvojové osy mezinárodního a republikového významu **OS4 Praha – Kolín – Pardubice**, do které spadá svými katastrálními územími.

(15a) ZÚR stanovují tyto zásady pro usměrňování územního rozvoje a rozhodování o změnách v území v rozvojové ose OS4:

- a) rozvoj bydlení soustřeďovat především do sídel s možností hromadné dopravy, zejména železniční (Chvaletice, Řečany nad Labem)
- b) logistické a výrobní areály umisťovat tak, aby neměly negativní důsledky na centrální a obytná území sídel a na Krajinu pro chov a výcvik ceremoniálních kočárových koní v Kladrubech nad Labem zařazenou do památek UNESCO

(16a) ZÚR stanovují tyto úkoly pro územní plánování v území rozvojové osy OS4:

- a) ověřit rozsah zastavitelných ploch v sídlech a stanovit směr jejich využití s ohledem na kapacity obsluhy veřejnou infrastrukturou, limity rozvoje území a ochranu krajiny
- b) respektovat požadavky na ochranu přírodních a kulturních hodnot stanovených v odst. (115) až (118)
- c) posílit kooperaci obcí, rozvíjet aktivity v oblasti ubytovacích a stravovacích služeb a zlepšení dopravní obslužnosti s ohledem na Krajinu pro chov a výcvik ceremoniálních kočárových koní v Kladrubech nad Labem zařazenou do památek UNESCO

ZÚR vymezují území s vyšší mírou urbanizace v území se zvýšenými požadavky na změny v území, tedy v územích rozvojových oblastí os zpřesněných nebo vymezených ZÚR. Obec Řečany nad Labem je v tomto území zahrnuta.

(137) ZÚR stanovují tyto zásady pro činnost v území a rozhodování o změnách v území:

- a) řešit proporcionálně požadavky na rozvoj sídel zahrnutých do rozvojových oblastí a os a požadavky na ochranu krajiny stanovené pro jednotlivé krajinné typy vymezené v území rozvojových oblastí a os
- b) ve vazbě na centra osídlení popř. další sídla zahrnutá do rozvojových oblastí a os soustřeďovat aktivity republikového a krajského významu a tím přispívat k zachování charakteru a k ochraně krajinných hodnot v ostatních oblastech
- c) v návaznosti na rozvoj sídel rozvíjet plochy a linie krajinné zeleně zajišťující podmínky pro rekreaci a prostupnost krajiny a zvyšující pestrost krajiny, při tom dbát na architektonickou úroveň řešení

Z hlediska krajinných typů vymezených platnými ZÚR je území obce zařazeno do krajiny **lesozemědělské**, je rovněž součástí krajiny **01 Pardubicko**.

KRAJINA LESOZEMĚDĚLSKÁ

(130) ZÚR vymezují krajinu lesozemědělskou v územích odpovídajícím těmto charakteristikám:

- a) přechodový typ mezi krajinou lesní a zemědělskou
- b) krajinná matrice tvořena mozaikou lesních a zemědělských ploch, jejichž vzájemný poměr je lokálně velmi proměnný, celkový však vyvážený
- c) naprostá většina lesů intenzivně hospodářsky využívána s převahou stanoviště nepůvodních druhů jehličnanů

- d) charakter převážně polootevřený
- e) převažují středně až méně úrodné krajiny, v krajinách úrodných signalizuje výjimečné typy dramatických reliéfů nebo polohy ovlivněné vodou

(131) ZÚR stanovuje tyto zásady pro plánování změn v území a rozhodování o nich:

- a) lesní hospodaření směřovat k diferencovanější a přirozenější skladbě lesů a eliminovat tak rizika poškození krajiny nesprávným lesním hospodařením
- b) zastavitelné plochy mimo zastavěná území obcí navrhovat pouze v nezbytné míře při zohlednění hodnot území s tím, že zastavitelné plochy budou vymežovány na úkor ploch lesa pouze ve výjimečných a zvláště odůvodněných případech
- c) zábor PUPFL připouštět pouze ve výjimečných, nezbytných a zvláště odůvodněných případech
- d) chránit a rozvíjet harmonický vztah sídel a zemědělské krajiny, zejména udržovat vyvážený podíl zahrad a trvalých travních porostů a zastavěných a intenzivně využívaných ploch
- e) rekreační ubytovací zařízení s vyšší kapacitou lůžek připouštět pouze na základě vyhodnocení únosnosti krajiny

KRAJINA 01 PARDUBICKO

(137a) ZÚR stanovují tyto cílové kvality krajiny:

- a) harmonická krajina nížinné tabule
- b) v prostoru teras severně od Kladrub a Břehů lesní krajina velkého měřítka, jinak zemědělská a lesozemědělská krajina středního měřítka s vyváženou mozaikou ploch orné půdy s vysokým podílem přírodních krajinných prvků, ploch luk, vodních ploch, ploch lesů a ploch sídel, na Bohdanečsku krajina rybníční s vysokým zastoupením vodních ploch, mokřadních společenstev a rákosin
- c) stabilizovaná různorodá sídelní struktura a s významným městským centrem Pardubice a dalšími většími městy Holice a Lázně Bohdaneč s řadou menších venkovských sídel s minimálními nároky na zábor volné krajiny
- d) zachované a dotvořené hodnotné části a prvky krajiny:
 - a. řeky Labe, Chrudimka a Loučná jako přírodní krajinné osy prostupující volnou krajinou i zastavěnými územími sídel, historická rybníční soustava
 - b. památková krajinná zóna Kladrubska jako specifický krajinářsky cenný prostor
 - c. venkovská sídla s dochovanou urbanistickou strukturou
- e) zachované vizuální charakteristiky krajiny
 - a. historické, vizuálně hodnotné siluety řady menších sídel s dominantami kostelů a s velkým podílem zelených prvků
 - b. dominantu vrchu a hradu Kunětická hora jako zásadní prvek určující vizuální vnímání krajiny
 - c. prostorové výhledové osy Heřmanův Městec – Kunětická hora a Luže – Kunětická hora

(137o) ZÚR stanovují tyto společné úkoly pro územní plánování v oblasti koncepce krajiny a zásady pro udržení nebo dosažení cílových kvalit krajiny:

- a) chránit a rozvíjet zachované a hodnotné části krajiny a strukturu krajinných prvků charakteristických pro jednotlivé krajiny;
- b) území rozvíjet tak, aby jeho budoucí podoba zachovávala a rozvíjela stávající kvality a hodnoty krajiny a eliminovala existující narušení, a to z pohledu zachování a ochrany přírodních podmínek a zachování kulturních hodnot;
- c) respektovat zachované vizuální charakteristiky krajiny, chránit dochované obrazy sídel, nepřipouštět umístění staveb, které by svým výškovým nebo hmotovým řešením mohly potlačit vizuální působení siluet sídel, průhledy na tato sídla a vizuální působení dominant;

- d) rozvíjet okraje měst v kontaktu s krajinou s ohledem na prostupnost krajiny, migrační trasy, dostupnost krajinných prostorů pro obyvatele města, vytváření klidových přírodě blízkých prostorů;
- e) vytvářet územní podmínky pro ekologicky významné segmenty krajiny (meze, remízky, liniová i mimolesní zeleň atd.) s cílem členění souvislých ploch orné půdy;
- f) vytvořit předpoklady pro vznik zelených pásů, zelených klínů a dalších přírodních prvků stabilizujících rozhraní mezi volnou krajinou a sídly, omezujících využívání volné krajiny pro zástavbu a bránících srůstání sídel;
- g) preferovat využití rezerv v zastavěném území sídel, zejména proluk a přestavbových území před vymezováním zastavěných ploch ve volné krajině; při vymezování zastavitelných ploch mimo zastavěná území tyto vymezovat výhradně v návaznosti na zastavěná území při zohlednění podmínek ochrany přírodních hodnot krajiny;
- h) nevymezovat zastavitelné plochy na úkor volné krajiny v prostoru přírodních parků;
- i) cestovní ruch rozvíjet ve formách příznivých pro udržitelný rozvoj;
- j) vyhodnotit při navrhování rozvojových území, jejichž využití umožní umístění staveb, které mohou díky své výšce a/nebo svým plošným parametrům narušit krajinný ráz, vyhodnotit jejich možný vliv na krajinný ráz a negativní dopady eliminovat;
- k) respektovat cenné architektonické a urbanistické znaky sídel a doplňovat je hmotově a tvarově vhodnými stavbami;
- l) nepřipouštět umístění vertikálních výškových staveb technicistní povahy (např. stožáry, větrné elektrárny, tovární komíny, vodárny) v krajinářsky cenných prostorech, na území chráněných krajinných oblastí, přesahujících vymezující horizonty, krajinné předěly a uplatňujících se v siluetách sídel a přednostně je umísťovat k současným průmyslovým zónám, ke stávajícím stožárům elektrického vedení nebo jiným prvkům technicistní povahy;
- m) vytvářet podmínky pro ochranu všech přírodních zdrojů a pro jejich šetrné využívání;
- n) vytvářet podmínky pro zvýšení retenční schopnosti krajiny zejména vymezením vhodného způsobu využití ploch v krajině a stanovením podmínek pro ekologicky příznivé nakládání s dešťovými vodami v zastavěných územích (vsakování, retence);
- o) protipovodňovou ochranu před říčními povodněmi či povodněmi z přívalových srážek a omezení negativních důsledků povodní řešit vhodnou koncepcí uspořádání krajiny s využitím přirozeného potenciálu krajiny pro zadržetí vody (např. revitalizací vodních toků, stanovením území určených k rozlivům povodní, výstavbou poldrů, realizací protierozních opatření, zalesňováním atd.).

Na území obce se nachází oblasti soustavy NATURA 2000 - evropsky významné lokality Louky u Přelouče a Kladruby nad Labem.

(116) ZÚR stanovují tyto zásady pro zajištění ochrany území s přírodními hodnotami a možného rozvoje těchto území:

- a) respektovat ochranu výše uvedených přírodních hodnot jako limitu rozvoje území s přírodními či krajinnými hodnotami
- b) vytvářet podmínky pro využívání krajiny při respektování jejich hodnot a ekologických, estetických, rekreačních a hospodářských funkcí
- c) v chráněných krajinných oblastech pro rozvoj sídel využít přednostně přestavbu nevyužívaných nebo nedostatečně využívaných ploch v zastavěném území sídel, nová zastavitelná území vymezovat výjimečně a v souladu s požadavky na ochranu přírody a krajiny
- d) při rozvoji sídel a návrhu nových dopravních staveb v krajinářsky hodnotných územích zabezpečit ochranu krajinného rázu
- e) výškové stavby (větrné elektrárny apod.) umísťovat v souladu s ochranou krajinného rázu. Při umístění ostatních staveb a zařízení, které mohou díky svým plošným parametrům narušit pozitivní charakteristiku krajinného rázu tento vliv hodnotit studii krajinného rázu a negativní

dopady eliminovat; konkrétní zásady a úkoly pro umístění staveb větrných elektráren jsou uvedeny v článku (97a).

- f) nenavrhopvat vedení nových dopravních staveb ve volné krajině (v nových koridorech), zasahujících do zvláště chráněných území a lokalit soustavy NATURA 2000. Vedení nových dopravních staveb ve volné krajině navrhovat přednostně mimo mokřadní ekosystémy a v případě střetu posoudit vliv navrhovaných staveb na mokřadní ekosystémy a přijmout náležitá kompenzační a eliminační opatření
- g) minimalizovat zábor kvalitní zemědělské půdy, zejména půd první a druhé třídy ochrany a pozemků určených k plnění funkcí lesa
- h) ve zvláště chráněných a krajinářsky hodnotných územích podporovat rozvoj šetrných forem turismu, zamezit plošné výstavbě rekreačních objektů mimo zastavěná území a navrhnout rekreační využití vesnických sídel. Zabezpečit dostatečné značení cyklistických a turistických tras v krajině a jejich zázemí (odstavná parkoviště na výchozích místech, veřejná tábořiště apod.) tak, aby byla využita atraktivita území, usměrňována turistická návštěvnost a do maximální míry eliminovány negativní vlivy na přírodu (hluk, eroze apod.). Podporovat ekologicky únosné využití vodních toků k rekreační a sportovní plavbě a zabezpečit související zázemí (veřejná tábořiště, parkoviště apod.) s ohledem na ochranu přírody, podporovat rozvoj eko- a agroturistiky
- i) podporovat rozvoj léčebných lázní Lázně Bohdaneč, respektovat požadavky na zajištění ochrany přírodních léčivých zdrojů a dbát na kvalitu obytného a přírodního prostředí
- j) při řešení změn využití území a upřesňování tras liniových staveb minimalizovat vlivy na přírodní hodnoty území. Optimální řešení ověřovat v rámci pořizování územně plánovacích podkladů a územně plánovací dokumentace obcí, v rámci posuzování záměrů z hlediska vlivu na životní prostředí (EIA) a v rámci zpracování podrobné dokumentace staveb
- k) řešit střety dopravní infrastruktury a územního systému ekologické stability (budování nadchodů, vyhodnocení vlivů
- l) chránit říční nivy. V co největší možné míře zabránit vodohospodářským úpravám regulujícím vodní toky, odvodňování a zastavování údolních niv a likvidaci přírodě blízkých společenstev (slepá ramena, mokřady, lužní lesy, břehové porosty, louky)
- m) respektovat při využití území všechny zákonné formy ochrany ložisek nerostných surovin a ložiskových území, zároveň využívat ložiska v souladu s principy trvale udržitelného rozvoje, vytvářet územní předpoklady pro otvírku nových ložisek náhradou za ložiska postupně dotěžovaná a podporovat hospodárné dotěžení zásob ve stávajících dobývacích prostorech a územních rozhodnutích pro využití ložisek nevyhrazeného nerostu.

VEŘEJNĚ PROSPĚŠNÁ OPATŘENÍ ÚZEMNÍ SYSTÉM EKOLOGICKÉ STABILITY

ZÚR (110) vymezují na regionální úrovni funkční **regionální biocentrum 1980 – Řečany** a **regionální biocentrum RK 9907 Řečany – NRBK 72 a RK 9908 Řečany – 1327 RK**, jejichž funkčnost je zcela nebo částečně zajistit.

(112) ZÚR stanovují tyto zásady pro usměrňování územního rozvoje a rozhodování o změnách v území:

- a) respektovat plochy a koridory pro biocentra a biokoridory ÚSES na regionální a nadregionální úrovni jako nezastavitelné s využitím pro zvýšení biodiverzity a ekologické stability krajiny, s výjimkou umístění liniových staveb, které tyto plochy kříží
- b) veškeré, i dočasné, zásahy do vymezených biocenter a biokoridorů provádět pouze na základě odborného posouzení a souhlasu příslušného orgánu ochrany přírody
- c) biocentra a biokoridory, jejichž současný stav odpovídá stavu cílovému chránit před veškerými zásahy, které by vedly k narušení tohoto stavu a funkčnosti biocentra či biokoridoru

- d) u biocenter a biokoridorů, jejichž funkčnost je nutno zcela nebo částečně zajistit, připravit a realizovat opatření vedoucí k dosažení cílového funkčního stavu
- e) do doby realizace opatření dle písm. c) nepřipouštět v plochách a koridorech pro biocentra a biokoridory, jejichž funkčnost je nutno zcela nebo částečně zajistit, umístění staveb, objektů, zařízení a činností, které by znemožnily nebo významně omezily budoucí realizaci cílového funkčního stavu
- f) stavby dopravní a technické infrastruktury v plochách a koridorech pro biocentra a biokoridory ÚSES připouštět v nezbytných případech za podmínky, že nedojde k významnému snížení schopnosti ekosystému odolávat znečištění, erozi či jiné fyzikální nebo chemické zátěži prostředí a zároveň nedojde k podstatnému snížení schopnosti bez dalších opatření plnit stabilizující funkce v krajině
- g) využití ložisek nerostů, na jejichž území jsou vymezeny plochy a koridory pro biocentra a biokoridory ÚSES, je možné za podmínek:
 - 1. těžba nerostů bude znamenat pouze dočasné omezení funkce ÚSES
 - 2. postup těžby bude organizován tak, aby bylo minimalizováno ovlivnění funkce biocenter a biokoridorů ÚSES
 - 3. příprava plánu rekultivace a provedení rekultivace po ukončení těžby budou provedeny způsobem, který umožní zapojit těžbou dotčené území do funkčního ÚSES
- h) při plánování a realizaci biocenter a biokoridorů ÚSES vycházet z požadavků stanovených specifickými oborovými dokumentacemi

(113) ZÚR stanovují tyto úkoly pro územní plánování:

- a) zpřesnit vymezení regionálních a nadregionálních biocenter a biokoridorů v souladu s metodikou ÚSES a požadavky specifických oborových dokumentací tak, aby byly dodrženy nejméně jejich minimální parametry a zajištěna jejich funkčnost
- b) zpřesnit vymezení ochranných zón nadregionálních biokoridorů podle konkrétních geomorfologických a ekologických podmínek daného území tak, aby byly dodrženy prostorové parametry biokoridorů

VEŘEJNĚ PROSPĚŠNÉ STAVBY - DOPRAVA

(142) ZÚR vymezují koridory pro umístění těchto veřejně prospěšných staveb v oblasti dopravy:

- D16 – přeložka silnice I/2 Přelouč

(72b) ZÚR stanovují pro koridory dopravní infrastruktury tyto společné úkoly pro územní plánování:

- a) v územních plánech obcí respektovat šířky koridorů dle čl. (72) v nezastavěných územích; v zastavěném území šířku zpřesnit s ohledem na stávající zástavbu a na eliminaci negativních důsledků dopravy (hluk, zhoršení kvality ovzduší) na životní prostředí a veřejné zdraví
- b) v územích dotčených koridory nevymezovat nové zastavitelné plochy kromě ploch dopravní a technické infrastruktury; tato podmínka se nevztahuje na zastavitelné plochy dotčené koridory, které byly vymezeny v ZÚR nebo v aktualizaci ZÚR později než tyto dotčené zastavitelné plochy; pro posouzení časové následnosti je rozhodující datum účinnosti územně plánovacích dokumentací
- c) koordinovat vymezení a zpřesnění koridorů s ostatními záměry v územních plánech dotčených obcí s ohledem na přírodní a kulturní hodnoty a konfiguraci terénu
- d) v územních plánech stanovit či zpřesnit podmínky pro využití ploch překrytých koridory tak, aby byla zajištěna ochrana území pro umístění stavby dopravní infrastruktury, pro kterou je

koridor vymezen, a zároveň tak, aby byly zajištěny požadavky na ochranu životního prostředí a zdraví obyvatel

- e) minimalizovat negativní zásahy do PUPFL a zábory ZPF

(72c) Pro koridory infrastruktury silniční a železniční dopravy se stanovují tyto specifické úkoly pro územní plánování:

- a) eliminovat fragmentaci krajiny, zejména zajistit dostatečnou průchodnost krajiny v návaznosti na migrační trasy velkých savců
- b) při křížení s biokoridory ÚSES minimalizovat ovlivnění funkčnosti biokoridorů.

VEŘEJNĚ PROSPĚŠNÉ STAVBY - ENERGETIKA

(143) ZÚR vymezují plochy a koridory pro umístění těchto veřejně prospěšných staveb v oblasti energetiky:

- **E15a** - dvojité vedení 400 kV Týnec – Krasíkov v úseku hranice krajů Pardubický/Středočeský – Krasíkov
- **E16** - přeložení části nadzemního vedení 2 x 110 kV TR Opočínec – TR Týnec v úseku Semín – hranice krajů Pardubický/Středočeský

(91) ZÚR stanovují tyto úkoly pro územní plánování:

- a) zajistit vymezení a zpřesnění šířky koridorů v závislosti na podmínkách průchodu koridoru daným územím
- b) zajistit ochranu hodnot krajinné památkové zóny Kladrubské Polabí a minimalizovat negativní vlivy na její vizuální vjem
- c) zajistit vymezení a zpřesnění ploch v závislosti na podmínkách umístění plochy v daném území

Shrnutí:

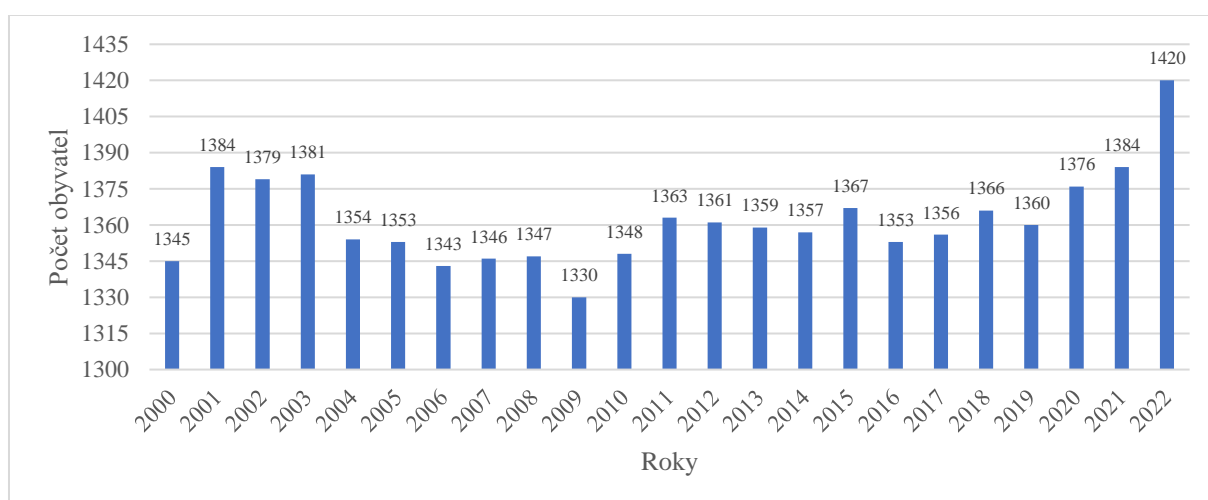
Z hlediska rozvojových záměrů nadmístního významu (plochy a koridory pro stavby dopravní a technické infrastruktury), z hlediska regionálních a nadregionálních systému ekologické stability a z hlediska limitů využití území nadmístního významu nevyplývají ze schválené aktualizace č. 1, č. 2, č. 3, č. 5, č. 4 a č. 6 Politiky územního rozvoje ČR a ze ZÚR Pardubického kraje včetně jejich aktualizaci č. 2 a č. 3 vyplývá, že území řešené budoucí Změnou č.1 bude zohledňovat požadavky z výše uvedených nadřazených dokumentací.

D) Vyhodnocení potřeby vymezení nových zastavitelných ploch podle § 55 odst. 4 stavebního zákona

Zastavitelné plochy byly ve sledované období využity v malé míře. Od nabytí účinnosti ÚP Řečany nad Labem byly zastavitelné plochy určené pro bydlení zastavěny z přibližně 10 %. Celková zastavěnost zastavitelných ploch v obci je přibližně 9 %.

Vývoj počtu obyvatelstva obce Řečany nad Labem je sledován ve dvou etapách. Od roku 2001 byl zaznamenán stagnující vývoj, který vyvrcholil v roce 2009 nejnižším počtem obyvatel ve sledovaném období, které bylo způsobeno nízkou porodností a záporným přirozeným úbytkem trvajícím od roku 2001. Od roku 2010 sledujeme vzrůstající trend počtu obyvatel způsobený zvýšeným podílem přistěhovačů. V roce 2022 bylo zaznamenáno historické maximum počtu obyvatel obce. Vzrůstající trend je možné očekávat i v následujících letech.

Obrázek 1: Vývoj počtu obyvatelstva obce Řečany nad Labem



Zdroj: Český statistický úřad (2023)

Vzhledem k vývoji počtu obyvatel a minimální výstavbě na území obce vyplývá, že i přes dostatečné množství zastavitelných ploch (k zastavění zbývá cca 23 ha zastavitelných ploch, z toho 12 ha určených pro bydlení) není nutné vymezovat v případě změny územního plánu nové plochy pro bydlení, jelikož zastavěnost pozemků ve vymezených zastavitelných plochách a plochách přestavby určených pro bydlení činí za 7 let (tzn. od vydání ÚP Řečany nad Labem) **přibližně 10 %**.

Z výše uvedeného vyplývá, že není potřeba vymezovat nové rozvojové plochy určené k bydlení v rodinných domech. Nové plochy je možné vymezit jen v nutném rozsahu s cílem nenarušit půdorysnou stopu zástavby obce.

E) Vyhodnocení vlivů na udržitelný rozvoj území vyplývajících z uplatňování územního plánu z hlediska jejich možných nepředvídaných dopadů, včetně potřeby opatření na jejich odvrácení, zmírnění nebo kompenzaci

Požadavky na vyhodnocení předpokládaných vlivů posoudil příslušný orgán ochrany přírody a krajiny dle ustanovení § 77a odst. 4 písm. o) zákona č. 114/1992 Sb., o ochraně přírody a krajiny, ve znění pozdějších předpisů (dále jen „zákon o ochraně přírody“) a podle ustanovení § 10i zákona a kritérií uvedených ve příloze č. 8 zákona o ochraně přírody ve svém stanovisku. Ve stanovisku (KrÚ 83807/2023) ze dne 2.11.2023 stanovil, že případná koncepce, při které nejsou navrhovány nové plochy s rozdílným způsobem využití, a proto není předpokládán významný negativní vliv na zájmy ochrany přírody, ani není požadováno zpracovat vyhodnocení vlivů na životní prostředí. V případě zpracování změny či pořízení nového územního plánu, který bude zahrnovat nově vymezené plochy s rozdílným způsobem využití, bude opatřeno nové stanovisko příslušného orgánu ochrany přírody a krajiny, ve kterém bude uvedeno, zda bude mít koncepce významný vliv na zájmy ochrany přírody a za bude potřeba zpracovat vyhodnocení vlivů na životní prostředí.

V území obce se nachází evropsky významná lokalita Louky u Přelouče a Kladruby nad Labem.

Obec Řečany nad Labem má dle 5. aktualizace ÚAP slabý pilíř environmentální, pilíře ekonomický a sociodemografický má silné. Předpokládá se, že případná koncepce změny územního plánu nebo pořízení nového územního plánu nebude mít vliv na zpracování vyhodnocení vlivů na udržitelný rozvoj území, pokud nebudou navrhovány takové změny, které by narušili stávající vymezení evropsky významné lokality, koncepci územního systému ekologické stability či nadregionální záměry stanovené v ZÚR.

F) Vyhodnocení potřeby pořízení změny územního plánu nebo nového územního plánu

Ze zprávy o uplatňování nevyplývá bezodkladný požadavek na změnu ÚP Řečany nad Labem. Dle vyhodnocení stavebních záměrů realizovaných ve sledovaném období došlo k využití všech zastavitelných ploch z přibližně 9 %. V tomto případě by nebylo potřeba změnu ÚP či pořízení nového ÚP Řečany nad Labem realizovat, jelikož obec Řečany nad Labem disponuje dostatkem využitelného místa

v zastavitelných plochách. Nicméně **vzhledem ke stáří ÚP Řečany nad Labem a nabytí účinnosti vyhlášky č. 418/2022 Sb., kterou se mění vyhláška č. 500/2006 Sb., o územně analytických podkladech, územně plánovací dokumentaci a způsobu evidence územně plánovací činnosti, ve znění pozdějších předpisů, vyhláška č. 501/2006 Sb., o obecných požadavcích na využívání území, ve znění pozdějších předpisů, a vyhláška č. 360/2021 Sb., kterou se mění vyhláška č. 501/2006 Sb., o obecných požadavcích na využívání území, ve znění pozdějších předpisů, ve znění vyhlášky č. 164/2022 Sb. a dále absenci definice funkční plochy BH – bydlení v bytových domech v textové části, se doporučuje změnu územního plánu pořídit.**

Případná změna ÚP Řečany nad Labem bude uvedena do souladu s aktualizacemi PÚR ČR a ZÚR. Změna ÚP Řečany nad Labem bude zpracována **zkráceným postupem** v souladu se stavebním zákonem a jeho prováděcími vyhláškami, přiměřeně k rozsahu a obsahu zpracovávané změny ve vztahu ke schválenému ÚP Řečany nad Labem. Pokyny pro zpracování změny ÚP včetně formy jsou uvedeny v kapitole G).

G) Pokyny pro zpracování návrhu změny územního plánu nebo nového územního plánu v rozsahu zadání změny územního plánu nebo zadání územního plánu, je-li vyhodnocení podle písmene F) kladné

Změna ÚP Řečany nad Labem bude zpracována nad aktuální katastrální mapou v digitální podobě dle „**Jednotného standardu územně plánovací dokumentace**“¹, jak stanovuje § 20a odst. 2 stavebního zákona.

Níže uvedené požadavky **slouží pouze jako obecné pokyny**, neslouží jako zadání změny územního plánu, o jehož pořízení bude rozhodnuto na základě samostatného rozhodnutí zastupitelstva obce.

Změna ÚP Řečany nad Labem bude pořízena **zkráceným postupem** v souladu s ustanovením § 55a odst. 1 a § 55b zákona č. 183/2006 Sb., o územním plánování a stavebním řádu (stavební zákon) ve znění pozdějších předpisů.

Projektant Změny č. 1 ÚP Řečany nad Labem prověří v návrhu Změny č. 1 ÚP Řečany nad Labem následující požadavky:

Požadavky na základní urbanistickou koncepci rozvoje území obce, vyjádřené zejména v cílech zlepšování dosavadního stavu, včetně rozvoje obce a ochrany hodnot jejího území, v požadavcích na změnu charakteru obce, jejího vztahu k sídelní struktuře a dostupnosti veřejné infrastruktury

G.1. Požadavky na základní urbanistickou koncepci rozvoje území obce, vyjádřené zejména v cílech zlepšování dosavadního stavu, včetně rozvoje obce a ochrany hodnot jejího území, v požadavcích na změnu charakteru obce, jejího vztahu k sídelní struktuře a dostupnosti veřejné infrastruktury:

- doplnit požadavky vyplývající z Politiky územního rozvoje České republiky, ve znění aktualizace č. 6 účinné od 1. 9. 2023
- doplnit požadavky vyplývající ze Zásad územního rozvoje Pardubického kraje, ve znění Aktualizace č. 3 účinné od 12. 9. 2020
- vyhodnotit soulad územního plánu s rozvojovými krajskými dokumenty
- zohlednit požadavky vyplývající z širších vztahů v území

G.2. Požadavky na urbanistickou koncepci, zejména na prověření plošného a prostorového uspořádání zastavěného území a na prověření možných změn, včetně vymezení zastavitelných ploch:

- aktualizovat vymezení zastavěného území v souladu s § 58 odst. 3 stavebního zákona
- vymezit jako stávající plochy i případné další plochy, které budou v době zpracování realizovány
- prověřit, případně upravit podmínky funkčního využití ploch, zejména plochy v nezastavěném území v souvislosti s § 18 odst. 5 stavebního zákona
- změnit využití pozemků u následujících podnětů:

G.3. Požadavky na koncepci veřejné infrastruktury, zejména na prověření uspořádání veřejné infrastruktury a možnosti jejich změn:

- nejsou žádné požadavky

¹ Ministerstvo pro místní rozvoj ČR – Standard vybraných částí územního plánu (online; dostupné zde: <https://www.mmr.cz/cs/ministerstvo/stavebni-pravo/stanoviska-a-metodiky/stanoviska-odboru-uzemniho-planovani-mmr/2-uzemne-planovaci-dokumentace-a-jejich-zmeny/jednotny-standard-uzemne-planovaci-dokumentace>)
Legislativně podloženou vyhláškou č. 418/2022 Sb. účinnou od 1.1.2023

- G.4. *Požadavky na koncepci uspořádání krajiny, zejména na prověření plošného a prostorového uspořádání nezastavěného území a na prověření možných změn, včetně prověření, ve kterých plochách je vhodné vyloučit umístování staveb, zařízení a jiných opatření pro účely uvedené v § 18 odst. 5 stavebního zákona:*
- prověřit a upravit podmínky využití ploch v nezastavěném území v souvislosti s § 18 odst. 5 stavebního zákona – vč. doplnění odůvodnění vyloučených staveb
- G.5. *Požadavky na vymezení ploch a koridorů územních rezerv a na stanovení jejich využití, které bude nutno prověřit:*
- nejsou žádné požadavky
- G.6. *Požadavky na prověření vymezení veřejně prospěšných staveb, veřejně prospěšných opatření a asanací, pro které bude možné uplatnit vyvlastnění nebo předkupní právo:*
- nejsou žádné požadavky
- G.7. *Požadavky na prověření vymezení ploch a koridorů, ve kterých bude rozhodování o změnách v území podmíněno vydáním regulačního plánu, zpracováním územní studie nebo uzavřením dohody o parcelaci*
- nejsou žádné požadavky.
- G.8. *Další požadavky vyplývající z ÚAP či průzkumu území*
- zvážit vypuštění rozvojových ploch nacházejících se v záplavové zóně

Skladba výkresů může být po dohodě zpracovatele, obce a pořizovatele upravena. Změna bude zpracována nad aktuální katastrální mapou v digitální podobě dle „Jednotného standardu územně plánovací dokumentace“.

Projektant bude návrh změny v rozpracované podobě konzultovat s obcí a pořizovatelem. Před odevzdáním návrhu změny nechá projektant provést kontrolu dat digitálního zpracování dle metodiky Standardu vybraných částí územního plánu.

Dokumentace bude odevzdána pro veřejné projednání v 2x tištěném vyhotoveních včetně 2x na datovém nosiči. Po vydání změny bude odevzdáno úplné znění územního plánu, a to 4x v tištěné podobě a 4x na datovém nosiči. Změna č. 1 bude předána 4x v tištěné podobě a 4x na datovém nosiči ve formátu .pdf či .doc a prostorová data ve formátu .dgn či .shp.

Dokumentace bude opatřena autorizačním razítkem a vlastnoručním podpisem.

H) Návrh na aktualizaci Zásad územního rozvoje

Z vyhodnocování uplatňování ÚP Řečany nad Labem nevyplývá žádný návrh na aktualizaci ZÚR Pardubického kraje.

3. ZÁVĚR

Návrh zprávy o uplatňování byl ve smyslu § 55 odst. 1 stavebního zákona v platném znění projednána s dotčenými orgány, krajským úřadem, sousedními obcemi a veřejností. V době projednávání byla Zpráva o uplatňování zveřejněn na webových stránkách Městského úřadu Přelouč www.mestoprelouc.cz a obce Řečany nad Labem. Projednaná a upravená Zpráva o uplatňování bude předložena Zastupitelstvu obce Řečany nad Labem ke schválení. Zpráva o uplatňování je zpřístupněna veřejnosti k nahlédnutí na stránkách Městského úřadu Přelouč. Další zpráva o uplatňování bude zpracována v roce 2027.

Návrh zprávy o uplatňování byl zpracován v říjnu 2023 a na základě obdržených připomínek a vyjádření upraven v listopadu 2023.

Zpráva o uplatňování schválena

dne 22.11. 2023

usnesením č. 10/2023

.....

starostka obce

.....

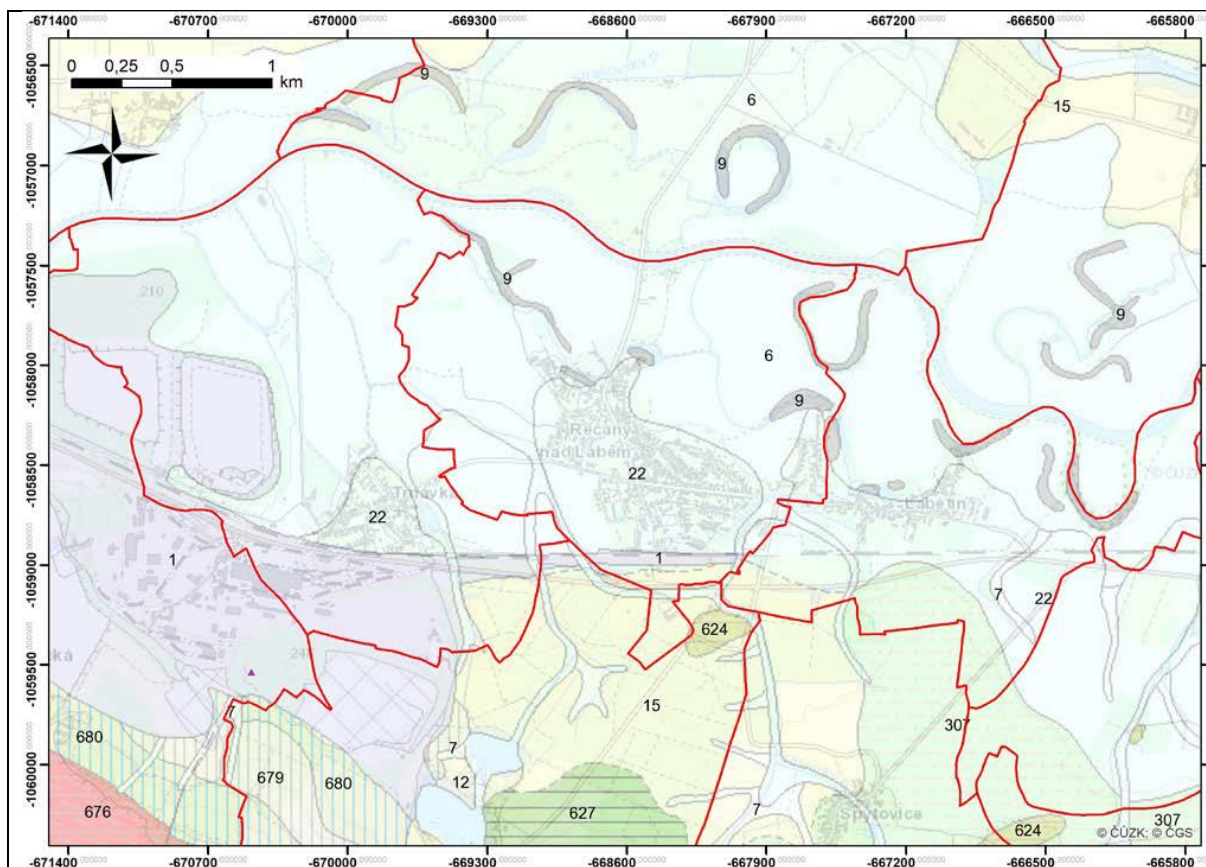
místostarosta obce

4. PŘÍLOHA

Výsledky projednání Zprávy o uplatňování územního plánu Řečany nad Labem

1.	Agentura ochrany přírody a krajiny České republiky, Kaplanova 1931/1, 148 00 Praha 11 - Chodov
Dotčený orgán neuplatnil v zákonné lhůtě svůj požadavek.	

2.	Česká geologická služba, Klárov 131/3, 118 21 Praha 1 – Malá Strana
<p>Vyjádření ČGS k oznámení o projednání Návrhu zprávy o uplatňování územního plánu Řečany nad Labem</p> <p>Česká geologická služba (ČGS), zřízená pro výkon státní geologické služby v souladu s ustanovením § 17, odst. 2 zákona č. 62/1988 Sb., o geologických pracích, ve znění pozdějších předpisů, na základě písemného oznámení Městskému úřadu Přelouč, odboru stavebnímu (čj. MUPC 18103/2023 ze dne 6. října 2023), předkládá vyjádření k projednání Návrhu zprávy o uplatňování územního plánu Řečany nad Labem.</p> <p>Předkládané vyjádření bylo zpracováno na základě mapových a databázových podkladů ČGS s ohledem na vymezení území pro uplatňování územního plánu, dodané v příloze výše zmíněného oznámení.</p> <p>Po prostudování a vyhodnocení příslušných podkladových materiálů uvádí ČGS následující skutečnosti:</p> <p>GEOLOGICKÉ POMĚRY ŘEŠENÉHO ÚZEMÍ</p> <p>Geologická stavba předmětného území je zobrazena na geologické mapě ČR v měřítku 1 : 50 000, list 13-41 Čáslav (Holásek et al. 1998). Z regionálně-geologického hlediska leží předmětné území v české křídové pánvi (ČKP), a to u jejího jižního okraje na hranici s chrudimským starším paleozoikem (obr. 1).</p> <p>Téměř celá plocha řešeného území je přikryta kvartérními sedimenty, přičemž podložní útvary se na povrchu vyskytují pouze u nejnižšího výběžku katastrálního území Řečany nad Labem. Zde v lokalitě „Pod pilou“ vystupují křemence s vložkami slepenců a písčítých břidlic (stáří ordovik; index 624 v obr. 1), patřící k chrudimskému staršímu paleozoiku. Břidlice byly zachyceny i vrtem T-1 (obr. 1; ID GDO 262312) v hloubce 50,4 m, resp. vrtem R-6 (ID GDO 563463) v 38,4 m pod terénem. Vrt TR-702 (ID GDO 633233), umístěný dále k severu, zachytil v podloží kvartéru a svrchní křídý v hloubce 70,6 m pod terénem diorit – patřící patrně k tzv. chvaletickému masivu.</p>	



Obr. 1. Výřez přehledné geologické mapy (zdroj: mapy.geology.cz/geocr50/) v souřadném systému S-JTSK s vyznačenými hranicemi katastrálního území Řečany nad Labem (silná červená linie) a jeho okolí. Vysvětlivky (indexy GeoČR50): 1 – navážka, halda, výsypka, odval (antropogenní sedimenty); 6 – kvartér, fluviální sedimenty nečleněné a sedimenty vodních nádrží; 7 – kvartér, smíšený sediment (deluviofluviální); 9 – kvartér, slatina, rašelina, hnílokal (organické sed.); 12 – kvartér, písčitohlinitý až hlinitopísčité sediment (deluviální); 15 – kvartér, navátý písek (eolické sed.); 22 – kvartér, písek, štěrk (terasový stupeň); 307 – svrchní křída (bělohorské s.), písčité slínovce až jílovce spongilitické, místy silicifikované (opuky); 624 – křemence s vložkami slepenců a písčitéch břidlic (ordovik); 627 – jílovité až drobovité břidlice, droby, drobové pískovce (kambrium); 676 – jílovité břidlice až grafitické břidlice (proterozoikum); 679 – jílovité břidlice (proterozoikum); 680 – dvojslídny granit (chvaletický masiv, proterozoikum).

Podobně jako krystalinické podloží, i jeho svrchnokřídový pokryv vystupuje na povrch pouze na malé ploše v lokalitě „Pod pilou“, kde výchozy krystalinika obklopují eluvia hornin bělohorského souvrství – písčité slínovců až spongilitických jílovců, místy silicifikovaných (tzv. opuky; index 307 v obr. 1). Tyto horniny nejsou zachyceny v mapě 1 : 50 000 (obr. 1), avšak ověřilo je aktuální, zatím nepublikované mapování v měřítku 1 : 25 000. Svrchní křída však pokrývá celou plochu předmětného území pod kvartérním pokryvem. Zastoupena je bazálním perucko-korycanským a zmíněným bělohorským souvrstvím. Perucko-korycanské souvrství bylo ověřeno vrty (obr. 1) a jeho mocnost se pohybuje od 15 m (vrtu T-1) do 31 m (ve vrtu TR-702). Ve vrtu R-6, ve kterém bělohorské souvrství transgreduje na krystalinikum, byly zachyceny pouze 3 m mocné glaukonitické prachovce na bázi svrchnokřídového sledu, které by mohly být i cenomanského stáří. Litologicky jsou v rámci souvrství zastoupeny jílovce, prachovce, pískovce křemenné, jílovité anebo glaukonitické, a slepence, zejména na bázi. Nadložní bělohorské souvrství (stáří spodní turon) je zastoupeno písčítými slínovci až spongilitickými jílovci, místy silicifikovanými, označovanými jako tzv. opuky. Zachovaná mocnost bělohorského souvrství je podle vrtů kolem 35–39 m. Maximální zachovaná mocnost svrchní křída je 70,6 m (ve vrtu TR-702).

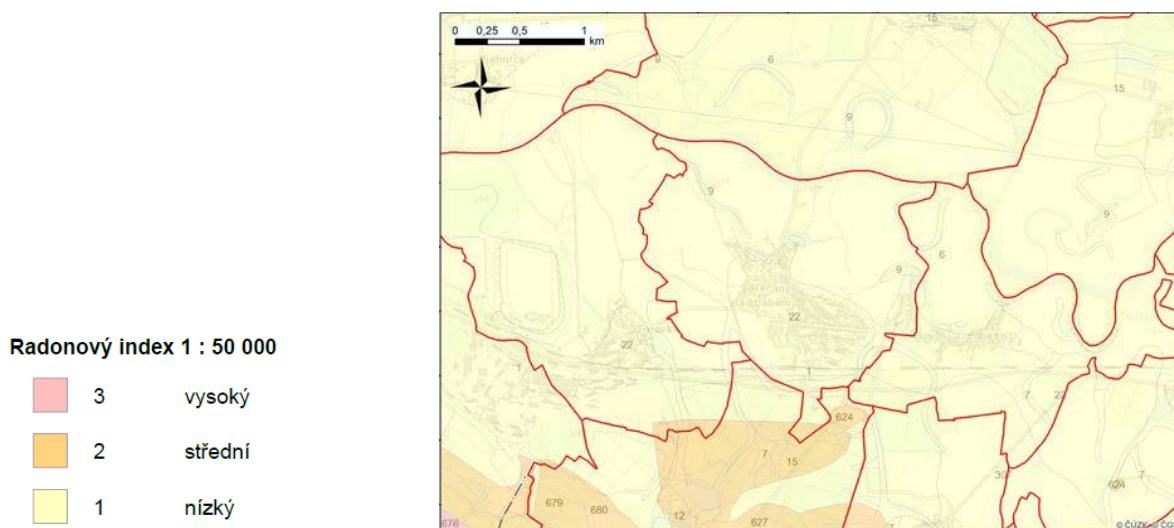
Kvartérní uloženiny jsou zastoupeny především fluviálními sedimenty mladých vodních toků a vodních nádrží (index 6 v obr. 1), které zabírají největší plochy, a štěrky, resp. štěrkopískové terasy Labe (index 22 v obr. 1), vyskytující se pod intravilánem obce Řečany nad Labem. V jižní části řešeného území se vyskytují eolické sedimenty – naváté písky (index 15 v obr. 1). V malé míře jsou zastoupeny organické sedimenty – slatiny, rašeliny, hnílokal, vyplňující mrtvá ramena v nivě Labe, anebo antropogenní sedimenty, např. navážky v okolí nádraží Řečany nad Labem.

OCHRANA ZDROJŮ NEROSTNÝCH SUROVIN

Na základě prostudování podkladových materiálů (např. surovinový informační systém SurIS: mapy.geology.cz/suris/) lze konstatovat, že z hlediska těžby nerostných surovin, z hlediska ochrany do-bývacích prostorů (DP) ložisek nerostných surovin, z hlediska chráněných ložiskových území (CHLÚ), z hlediska prognózních zdrojů nerostných surovin nemá ČGS připomínky.

RIZIKA – RADONOVÉ RIZIKO

Větší část řešeného území s výskytem sedimentárních hornin svrchní křídý a kvartérními sedimenty (obr. 2), které je pokrývají, je klasifikována jako území s nízkým radonovým rizikem (radonový index 1 = nízký) bez nutných protiradonových opatření. Střední radonové riziko (radonový index 2 = střední) vykazují v zájmovém území plochy s výskytem sedimentárních hornin chrudimského svrchního paleozoika s navátými písky v jižní části území (obr. 1, indexy 620 a 622). Obecně se při tomto stupni doporučuje věnovat zvýšenou pozornost protiradonovým opatřením ve stávajících budovách. Případná nová výstavba na plochách se středním radonovým rizikem je potom podmíněna radonovým průzkumem základové půdy dle příslušných předpisů. Při využívání místních zdrojů podzemní vody pro pitné účely se doporučuje analýza podzemní vody na radioaktivní prvky.



Obr. 2. Mapa radonového rizika (zdroj: mapy.geology.cz/radon/).

RIZIKA – PODOLOVANÁ ÚZEMÍ A STARÁ DŮLNÍ DÍLA

V oblasti řešené při uplatňování územního plánu nejsou v registrech ČGS evidována žádná poddolovaná území, ani stará důlní díla, která by vyžadovala zvláštní podmínky pro zakládání staveb.

RIZIKA – SESUVNÁ ÚZEMÍ A SVAHOVÉ DEFORMACE

Z hlediska nestability terénu lze na základě podkladových materiálů (např. databáze svahových deformací: mapy.geology.cz/svahove_nestability/) konstatovat, že v současné době se v rámci řešeného území nenachází ani není registrována žádná svahová nestabilita (sesuv).

SKLÁDKY

V řešeném území neneviduje ČGS žádné skládky ani jiné antropogenní zátěže životního prostředí.

GEOLOGICKY VÝZNAMNÉ LOKALITY

V databázi významných geologických lokalit České republiky (lokality.geology.cz) neneviduje ČGS žádnou geologicky významnou lokalitu.

DOPORUČENÍ A ZÁVĚRY

S ohledem na výše uvedené skutečnosti Česká geologická služba (ČGS) sděluje Městskému úřadu Přelouč, odboru stavebnímu, následující:

<ol style="list-style-type: none"> 1. Z podkladů předložených Městským úřadem Přelouč, odborem stavebním, vyplývá, že uplatňováním územního plánu Řečany nad Labem nebudou narušeny, ani ovlivněny žádné zák-nem definované prvky ochrany zdrojů nerostných surovin, ani jiné geologické fenomény chráněné podle zvláštních právních předpisů. 2. V předmětném území nejsou evidována žádná potenciální sesuvná území. 3. V předmětném území nejsou v databázi významných geologických lokalit evidovány žádné geologicky významné fenomény. 4. Radonové riziko je v předmětném území nízké, místy střední, kde případná nová výstavba je podmíněna podrobným radonovým průzkumem. 5. V předmětném území nejsou evidovány žádné skládky.
<p>Vyhodnocení: Vzato na vědomí, vyjádření neobsahuje žádné požadavky na úpravu či doplnění Zprávy o uplatňování ÚP Řečany nad Labem.</p>

3.	Česká inspekce životního prostředí, Oblastní inspektorát ČIŽP HRADEC KRÁLOVÉ, Resslerova 1229, 500 02 Hradec Králové 2
Dotčený orgán neuplatnil v zákonné lhůtě svůj požadavek.	

4.	Český telekomunikační úřad, Odbor pro Východočeskou oblast, Velké náměstí 166/1, 500 03 Hradec Králové 3
Dotčený orgán neuplatnil v zákonné lhůtě svůj požadavek.	

5.	Hasičský záchranný sbor Pardubického kraje, Územní odbor Pardubice, Teplého 1526, 530 02 Pardubice
Dotčený orgán neuplatnil v zákonné lhůtě svůj požadavek.	

6.	Krajská hygienická stanice Pardubického kraje se sídlem v Pardubicích, Mezi Mosty 1793, 530 03 Pardubice
Dotčený orgán neuplatnil v zákonné lhůtě svůj požadavek.	

7.	Krajský úřad Pardubického kraje, odbor dopravy a silničního hospodářství, Komenského náměstí 125, 530 02 Pardubice
Dotčený orgán neuplatnil v zákonné lhůtě svůj požadavek.	

8.	Krajský úřad Pardubického kraje, odbor kultury, sportu a cestovního ruchu, Komenského náměstí 125, 530 02 Pardubice
Dotčený orgán neuplatnil v zákonné lhůtě svůj požadavek.	

9.	Krajský úřad Pardubického kraje, Odbor rozvoje, oddělení územního plánování, Komenského náměstí 125, 532 11 Pardubice
----	---

Vyjádření ke zprávě o uplatňování Územního plánu Řečany nad Labem

Krajský úřad Pardubického kraje, odbor rozvoje, oddělení územního plánování (dále jen „krajský úřad“) obdržel dle ustanovení § 55 odst. 1 zákona č. 183/2006 Sb., o územním plánování a stavebním řádu (stavební zákon), ve znění pozdějších předpisů (dále jen „stavební zákon“), ve spojení s ustanovením § 47 stavebního zákona, oznámení o projednání návrhu zprávy o uplatňování Územního plánu Řečany nad Labem za období duben 2016 – říjen 2023 (dále jen „zpráva“).

Krajský úřad jako nadřízený orgán neuplatňuje požadavky na doplnění návrhu zprávy o uplatňování z hlediska Politiky územního rozvoje České republiky, v platném znění, Zásad územního rozvoje Pardubického kraje, v platném znění a koordinace využívání území s ohledem na širší územní vztahy.

Krajský úřad neuplatňuje požadavky na zpracování změny územního plánu.

Odůvodnění

Krajský úřad obdržel dne 6. 10. 2023 společně s oznámením projednání návrh zprávy, který dle § 15 vyhlášky č. 500/2006 Sb., o územně analytických podkladech, územně plánovací dokumentaci a způsobu evidence územně plánovací činnosti, v platném znění, vyhodnocuje soulad územního plánu s politikou územního rozvoje a územně plánovací dokumentací vydanou krajem. Součástí návrhu zprávy jsou obecné pokyny pro zpracování návrhu případné změny územního plánu, neslouží však jako zadání Změny č. 1 územního plánu Řečany nad Labem.

V kapitole c) návrhu zprávy je vyhodnocen soulad územního plánu s Politikou územního rozvoje České republiky, ve znění Aktualizace č. 6, závazném od 1. 9. 2023 pro pořizování a vydávání územních plánů (dále jen „PÚR ČR“). Územní plán není v rozporu s vymezenými republikovými prioritami územního plánování pro zajištění udržitelného rozvoje území, které jsou stanoveny v kapitole 2 PÚR ČR. Územní plán svým návrhem koncepce respektuje podmínky a úkoly pro územní plánování stanovené v čl. 38, 39 a 55 PÚR ČR pro rozvojovou osu OS4 Praha – Kolín – Chvaletice - Pardubice a v čl. 67, 68 a 75b PÚR ČR pro specifickou oblast SOB9, ve které se projevuje aktuální problém ohrožení území suchem. Řešené území obce není dotčeno vymezením nových koridorů a ploch dopravní či technické infrastruktury, které by svým významem přesahovaly území jednoho kraje. Územní plán respektuje koridor technické infrastruktury E15 dle čl. 138 a 150d PÚR ČR a koridor vodní dopravy VD1 Pardubice – hranice ČR/Německo dle čl. 79, 80 a 123 PÚR ČR.

V kapitole c) návrhu zprávy je vyhodnocen soulad územního plánu se Zásadami územního rozvoje Pardubického kraje, ve znění Aktualizace č. 3, závazném od 12. 9. 2020 pro pořizování a vydávání územních plánů (dále jen „ZÚR Pk“). Územní plán respektuje svým návrhem koncepce a způsobem využití ploch následující zásady a úkoly vyplývající ze ZÚR Pk:

- priority územního plánování kraje pro zajištění udržitelného rozvoje území, které jsou stanoveny v kapitole 1 ZÚR Pk,
- zásady pro usměrňování územního rozvoje a úkoly pro územní plánování, které jsou stanoveny pro rozvojovou osu republikového významu OS4 Praha – Kolín - Pardubice v čl. 15a ZÚR Pk,
- zásady pro usměrňování územního rozvoje stanovené čl. 108 písm. b) ZÚR Pk, v záplavových územích vymezovat zastavitelné plochy a umisťovat veřejnou infrastrukturu jen ve zcela výjimečných a zvláště odůvodněných případech,
- zásady pro zajištění ochrany území s přírodními hodnotami území kraje (zvláště chráněná území ochrany přírody a krajiny, lokality soustavy NATURA 2000, mokřady nadregionálního významu, plochy pro těžbu nerostných surovin, vodohospodářsky významná území, krajinařsky hodnotná území, významné krajinné prvky, skladebné části územního systému ekologické stability, lokality výskytu zvláště chráněných druhů rostlin a živočichů s národním významem, plochy kvalitní zemědělské půdy, zejména půdy s první a druhou třídou ochrany) stanovené v čl. 116 ZÚR Pk,
- zásady pro zajištění ochrany území s kulturními hodnotami území kraje (kulturní památka zařazená do seznamu UNESCO, národní kulturní památka, městská památková rezervace, městská památková zóna, vesnická památková rezervace, vesnická památková zóna, archeologická památková rezervace, krajinná památková zóna) stanovené v čl. 118 ZÚR Pk.

Řešené území sousedí s obcemi Kladruby nad Labem, Přelouč, Semín, Trnávka, Zdechovice. Územní plán není v rozporu se sousedními územně plánovacími dokumentacemi obcí v rámci koordinace využití území, s výjimkou nenávaznosti plochy dopravy DS na jihovýchodní hranici správního území obce ve vazbě na katastrální území Lhota u Přelouče. Nenávaznost byla zjištěna i na severní hranici

správního území obce ve věci vymezení koridoru vodní dopravy D 150 (stupeň Přelouč II.) v úseku hranice kraje – Pardubice, a to ve vazbě na katastrální území Semín, Kladruby nad Labem a Lhota u Přelouče.

S ohledem na širší územní vztahy územní plán respektuje ve své koncepci a v rámci navrženého způsobu využití ploch vymezuje:

- koridor silniční dopravy nadmístního významu pro umístění veřejně prospěšné stavby D16 přeložka silnice I/2 Přelouč se všemi souvisejícími stavbami dle podmínek stanovených v čl. 72a, 72b, 72c ZÚR Pk a v souladu s čl. 140 a 142 ZÚR Pk,
- koridor technické infrastruktury elektrického vedení republikového významu pro umístění veřejně prospěšné stavby E15a dvojité vedení 400 kV Týnec – Krasíkov v úseku hranice krajů Pardubický/Středočeský – Krasíkov dle podmínek stanovených v čl. 89 až 91 ZÚR Pk a v souladu s čl. 140 a 143 ZÚR Pk,
- koridor technické infrastruktury elektrického vedení republikového významu pro umístění veřejně prospěšné stavby E16 přeložení části nadzemního vedení 2 x 110 kV TR Opočínec – TR Týnec v úseku Semín – hranice krajů Pardubický/Středočeský dle podmínek stanovených v čl. 95a až 97 ZÚR Pk a v souladu s čl. 140 a 143 ZÚR Pk,
- skladebné části územního systému ekologické stability nadregionálního biokoridoru K 72 Polabský luh - Bohdaneč a jeho ochranné zóny, regionálního biocentra 1980 Řečany dle čl. 110, 111 až 113 ZÚR Pk, pro zajištění funkčnosti byly prvky U02 vymezeny v územním plánu jako veřejně prospěšná opatření v souladu s čl. 147 ZÚR Pk.

ZÚR stanovují v kapitole 6 cílové kvality krajiny, včetně územních podmínek pro jejich zachování nebo dosažení. Krajinný typ krajina lesozemědělská dle čl. 131 ZÚR Pk charakterizovaná převažujícím nebo určujícím cílovým využitím byla již v územním plánu v rámci stanovených úkolů pro územní plánování upřesněna. Zpráva o uplatňování vyhodnocuje zpřesnění zásad pro příslušný krajinný typ vymezený v řešeném území. Aktualizace č. 3 ZÚR Pk vymezila v čl. 122 ZÚR Pk a ve výkresu krajiny (I. 3.) unikátní územní jednotky charakterizované jedinečností a neopakovatelností krajiny. Na řešeném území je určena krajina 01 Pardubicko. Pro zachování nebo dosažení cílových kvalit krajiny jsou v čl. 137o ZÚR Pk stanoveny společné úkoly pro územní plánování v oblasti koncepce krajiny. V rámci změny územního plánu je nutné prověřit soulad s výše uvedenými úkoly a případně doplnit požadavky pro zachování cílových kvalit krajiny.

Návrh zprávy neobsahuje požadavky na aktualizaci zásad územního rozvoje.

V rámci metodické činnosti, která vyplývá pro krajský úřad z ustanovení § 67 odst. 1 písm. c) zákona č. 129/2000 Sb. o krajích, ve znění pozdějších předpisů, upozorňujeme na níže uvedené nedostatky návrhu zprávy a doporučujeme tyto nedostatky napravit.

V kapitole 2. Vyhodnocení změn podmínek, na základě kterých byl ÚP Řečany nad Labem vydán, v odst. 1 je konstatováno, že na území obce nebyly vymezeny nové prvky evropsky významných lokalit či ptačích oblastí (prvky soustavy Natura 2000). Upozorňujeme na skutečnost, že soustava Natura 2000 je soustava chráněných území, jejíž jednotlivé oblasti a lokality jsou vyhlášeny nařízením vlády ve vazbě na evropské právo. Formulace týkající se „vymezování nových prvků“ je nepřesná a užívá se spíše při doplňování a zpřesňování prvků územního systému ekologické stability. Doporučujeme přeformulovat větu týkající se soustavy Natura 2000, a to např. že „nebyla vyhlášena nová území a lokality, která jsou součástí soustavy Natura 2000“.

Upozorňujeme na skutečnost, že pokud je součástí návrhu zprávy o uplatňování zadání změny územního plánu, je potřeba v kapitole G) Pokyny pro zpracování návrhu změny územního plánu nebo nového územního plánu v rozsahu zadání změny územního plánu nebo zadání územního plánu, je-li vyhodnocení podle písmene f) kladné, tuto skutečnost jednoznačně uvést, protože poté se příslušný orgán ochrany přírody a příslušný orgán, který posuzuje, zda má být návrh změny posuzován z hlediska vlivů na životní prostředí, vyjádří formou stanoviska. Pokud jsou zde uvedeny pouze obecné pokyny, které neslouží jako zadání změny územního plánu, a ta bude pořizována výhledově na základě samostatného rozhodnutí zastupitelstva, doporučujeme do odstavce G) uvést formulaci,

že se jedná o obecné pokyny, které neslouží jako zadání změny územního plánu. Forma vyjádření dotčených orgánů k návrhu zprávy bude poté odlišná.

Vyhodnocení:

Vzato na vědomí, textová část upravena dle připomínek.

10. Krajský úřad Pardubického kraje, odbor životního prostředí a zemědělství, Komenského náměstí 125, 532 11 Pardubice

Stanovisko dotčených orgánů ve smyslu ust. § 55 zákona č. 183/2006 Sb., o územním plánování a stavebním řádu (stavební zákon), ve znění pozdějších předpisů, odboru životního prostředí a zemědělství Krajského úřadu Pardubického kraje k akci: “Projednáni návrhu zprávy o uplatňování územního plánu Řečany nad Labem“, který obsahuje pokyny pro zpracování návrhu změny ÚP“

Orgán ochrany ovzduší (zpracovatelka vyjádření Ing. Věra Dědková)

Vzhledem k příliš obecné úrovni podrobností předložené koncepce a s ohledem na skutečnost, že nejsou do území umístovány konkrétní zdroje znečišťování ovzduší, neuplatňuje orgán ochrany ovzduší krajského úřadu Pardubického kraje dle § 11 odst. 2 písm. a) zákona č. 201/2012 Sb., o ochraně ovzduší a souvisejících předpisů, v platném znění, k výše uvedené akci žádné další požadavky nad rámec požadavků vyplývajících ze Zásad územního rozvoje Pardubického kraje a územně analytických podkladů.

Orgán ochrany přírody (zpracovatel vyjádření Ing. Tomáš Sigl)

Krajský úřad Pardubického kraje, orgán ochrany přírody a krajiny (dále též „OOP“), v souladu s ustanovením § 77a odst. 4 písm. z) zákona č. 114/1992 Sb., o ochraně přírody a krajiny, v platném znění (dále též „zákon o ochraně přírody“), uplatňuje k předloženému návrhu zprávy o uplatňování územního plánu Řečany nad Labem za období 06/2016 – 10/2023, který obsahuje pokyny pro zpracování návrhu změny předmětného územního plánu, následující stanovisko:

Z hlediska zájmů svěřených OOP zákonem o ochraně přírody, tj. územní systém ekologické stability (regionální a nadregionální úroveň), přírodní rezervace a přírodní památky, evropsky významné lokality a ptačí oblasti, **nejsou k hodnotící části předloženého Návrhu žádné připomínky. Na obsah změny územního plánu OOP neuplatňuje, žádné další požadavky nad rámec požadavků vyplývajících ze Zásad územního rozvoje Pardubického kraje (po 3. aktualizaci) a územně analytických podkladů (po 5. aktualizaci).**

Odůvodnění stanoviska orgánu ochrany přírody

Předložený materiál v hodnotící části zejména posuzuje historický vývoj situace s ohledem na cíle územního plánování. Návrh vyhodnocuje změny podmínek, na základě kterých byl územní plán vydán, vyhodnocuje soulad s nadřazenou územně plánovací dokumentací a vyhodnocuje potřebu vymezení zastavitelných ploch.

Součástí pokynů pro zpracování změny územního plánu Řečany nad Labem není návrh na prověření nových ploch s rozdílným způsobem využití. OOP dospěl k závěru, že lze důvodně předpokládat, že předložený materiál, resp. závěry z něj vyplývající, nebude mít významný negativní vliv na výše uvedené zájmy ochrany přírody v kompetenci OOP.

Orgán ochrany zemědělského půdního fondu (zpracovatel vyjádření RNDr. Milan Boukal, Ph.D.)

Z hlediska zákona č. 334/1992 Sb., o ochraně zemědělského půdního fondu, v platném znění, není námitek proti „návrhu zprávy o uplatňování ÚP Řečany nad Labem, který obsahuje pokyny pro zpracování návrhu změny“.

Orgán státní správy lesů (zpracovatelka vyjádření Ing. Jana Sýkorová)

Z hlediska kompetencí krajského úřadu jako orgánu státní správy lesů, daných krajskému úřadu zákonem o lesích č. 289/1995 Sb. a zájmů chráněných podle téhož zákona, není námitek proti projednání návrhu zprávy o uplatňování územního plánu Řečany nad Labem a neuplatňujeme k pokynům pro zpracování

návrhu změny územního plánu žádné další požadavky nad rámec požadavků vyplývajících ze Zásad územního rozvoje Pardubického kraje a územně analytických podkladů.

Orgán posuzování vlivů na životní prostředí (zpracovatelka vyjádření Ing. Aneta Udržalová)
Krajský úřad Pardubického kraje, jako dotčený orgán podle ust. § 22 písm. d) zákona č. 100/2001 Sb., o posuzování vlivů na životní prostředí a o změně některých souvisejících zákonů (zákon o posuzování vlivů na životní prostředí), ve znění pozdějších předpisů (dále také „zákon“ a „úřad“), vydává

stanovisko

podle ust. § 55a odst. 2 písm. e) zákona č. 183/2006 Sb., o územním plánování a stavebním řádu (stavební zákon), ve znění pozdějších předpisů:

Obsahem zadání změny jsou formální požadavky.

Úřad posoudil podle ustanovení § 10i zákona a kritérií uvedených v příloze č. 8 zákona předložený návrh obsahu změny územně plánovací dokumentace a dospěl k závěru, že ke změně územního plánu obce Řečany nad Labem

není požadováno zpracovat vyhodnocení vlivů na životní prostředí.

Odůvodnění:

Předložený návrh zprávy o uplatňování územního plánu Řečany nad Labem byl posouzen na základě kritérií uvedených v příloze č. 8 zákona, na základě širších vazeb v území včetně důkladného posouzení kumulativních a synergických vlivů, a nebyla shledána nutnost komplexního posouzení vlivů na životní prostředí. Návrh zprávy o uplatňování územního plánu Řečany nad Labem neobsahuje záměry uvedené v příloze č. 1 k zákonu. Zájmy ochrany životního prostředí a veřejného zdraví lze prosadit standartními postupy podle zvláštních předpisů.

Vyhodnocení:

Vzato na vědomí, vyjádření neobsahuje žádné požadavky na úpravu či doplnění Zprávy o uplatňování ÚP Řečany nad Labem.

11.	Městský úřad Chvaletice, Odbor stavební a územního plánování, U Stadionu 237, 533 12 Chvaletice
Dotčený orgán neuplatnil v zákonné lhůtě svůj požadavek.	

12.	Městský úřad Přelouč, Odbor stavební, památková péče, Československé armády 1665, 535 33 Přelouč
Dotčený orgán neuplatnil v zákonné lhůtě svůj požadavek.	

13.	Městský úřad Přelouč, Odbor stavební, silniční správní úřad, Československé armády 1665, 535 33 Přelouč
Dotčený orgán neuplatnil v zákonné lhůtě svůj požadavek.	

14.	Městský úřad Přelouč, Odbor stavební, vodoprávní úřad, Československé armády 1665, 535 33 Přelouč
Dotčený orgán neuplatnil v zákonné lhůtě svůj požadavek.	

15.	Městský úřad Přelouč, Odbor životního prostředí, Československé armády 1665, 535 33 Přelouč
-----	---

Stanoviska dotčených orgánů Městského úřadu Přelouč, odboru životního prostředí:

„OZNÁMENÍ – Projednávání návrhu zprávy o uplatňování ÚP Řečany nL“

Z hlediska ochrany pozemků určených k plnění funkcí lesa: podle ustanovení § 48 odst. 2 písm. b) zákona č. 289/1995 Sb., o lesích a o změně a doplnění některých zákonů, ve znění pozdějších předpisů (dále též lesní zákon), je Městský úřad Přelouč, odbor životního prostředí, orgán státní správy lesů (dále též OSSL), příslušný k vydávání stanovisek k územně plánovací dokumentaci, pokud není příslušný kraj nebo ministerstvo. OSSL nemá k navržené zprávě připomínek.

Bc. František Novotný

Z hlediska myslivosti: Městský úřad Přelouč, odbor životního prostředí, věcně a místně příslušný orgán státní správy myslivosti (dále též OSSM) podle § 60 zákona č. 449/2001 Sb., o myslivosti, ve znění pozdějších předpisů (dále též zákon o myslivosti), který je podle § 67 zákona o myslivosti v řízení podle zvláštních právních předpisů, které se dotýká honiteb a životních podmínek zvěře dotčeným orgánem státní správy, vydává toto vyjádření. OSSM nemá k navržené zprávě připomínek.

Bc. František Novotný

Z hlediska ochrany zemědělského půdního fondu: Dle předloženého textu projednávané zprávy probíhá rozvoj obce v souladu s vydaným ÚP Řečany nad Labem. Zastavitelné plochy pro bydlení jsou územním plánem vymezeny v dostatečné míře.

Zastavitelné plochy pro bydlení jsou naplněny pouze z 10 %. Zastavitelné plochy jsou tedy územním plánem vymezeny v dostatečné míře a není třeba vymezovat další nebo vymežit pouze v nezbytně nutném rozsahu s cílem nenarušit půdorysnou stoupu zástavby obce. Možností je vypuštění některých již vymezených zastavitelných ploch či ploch přestavby, ve kterých za uplynulé období neprobíhal žádný rozvoj.

Způsob využívání nezastavěného území nebyl změněn. ÚP Řečany nad Labem je v souladu s novelou stavebního zákona a jeho prováděcích vyhlášek. Na základě výše uvedených skutečností pořizovatel konstatuje, že ve sledovaném období nedošlo k zásadní změně podmínek na základě kterých, byl ÚP Řečany nad Labem vydán. Zastavitelné plochy byly ve sledované období využity v malé míře. Od nabytí účinnosti ÚP Řečany nad Labem byly zastavitelné plochy určené pro bydlení zastavěny z přibližně 10 %. Celková zastavěnost zastavitelných ploch v obci je přibližně 9 %.

Vývoj počtu obyvatelstva obce Řečany nad Labem je sledován ve dvou etapách. Od roku 2001 byl zaznamenán stagnující vývoj, který vyvrcholil v roce 2009 nejnižším počtem obyvatel ve sledovaném období, které bylo způsobeno nízkou porodností a záporným přirozeným úbytkem trvajícím od roku 2001. Od roku 2010 sledujeme vzrůstající trend počtu obyvatel způsobený zvýšeným podílem přistěhovalých. V roce 2022 bylo zaznamenáno historické maximum počtu obyvatel obce. Vzrůstající trend je možné očekávat i v následujících letech. Vzhledem k vývoji počtu obyvatel a minimální výstavbě na území obce vyplývá, že i přes dostatečné množství zastavitelných ploch (k zastavění zbývá cca 23 ha zastavitelných ploch, z toho 12 ha určených pro bydlení) není nutné vymezovat v případě změny územního plánu nové plochy pro bydlení, jelikož zastavěnost pozemků ve vymezených zastavitelných plochách a plochách přestavby určených pro bydlení činí za 7 let (tzn. od vydání ÚP Řečany nad Labem) přibližně 10 %.

Souhlasíme, že z výše uvedeného vyplývá, že není potřeba vymezovat nové rozvojové plochy určené k bydlení v rodinných domech. Nové plochy je možné vymežit jen v nutném rozsahu s cílem nenarušit půdorysnou stopu zástavby obce.

Zároveň nemáme námítky k pokynům pro zpracování návrhu změny územního plánu nebo nového územního plánu v rozsahu zadání změny územního plánu nebo zadání územního plánu v kapitole G projednávané zprávy.

Jana Tučimová

Z hlediska ochrany přírody a krajiny: dle § 4 odst. 1 ZOPK, o ochraně přírody a krajiny je nutné, v řešeném území, zajistit funkčnost územního systému ekologické stability (ÚSES), jeho funkční a prostorové propojení. Dle ZOPK je ochrana systému ekologické stability povinností všech vlastníků a uživatelů pozemků tvořících jeho základ; jeho vytváření je veřejným zájmem, na kterém se podílejí vlastníci pozemků, obce i stát.

Mgr. Jan Feranec

Z hlediska ochrany ovzduší: Bez připomínek

Mgr. Jan Feranec

Z hlediska zákona o odpadech: Městský úřad Přelouč, odbor životního prostředí, věcně a místně příslušný orgán veřejné správy v oblasti odpadového hospodářství podle § 126 písm. k) zákona č. 541/2020 Sb., o odpadech (dále zákon o odpadech), vydává dle § 146 odst. 1 písm. e) zákona o odpadech stanoviska k územním plánům a regulačním plánům podle stavebního zákona. Z hlediska nakládání s odpady se v oblasti nakládání s odpady nepředpokládají žádné změny.

Ing. Helena Klápková

Vyhodnocení:

Vzato na vědomí, vyjádření neobsahuje žádné požadavky na úpravu či doplnění Zprávy o uplatňování ÚP Řečany nad Labem.

16. Ministerstvo dopravy, odbor infrastruktury a územního plánu, nábřeží Ludvíka Svobody 1222/12, 110 15 Praha 1

Věc: Řečany nad Labem - Návrh zprávy o uplatňování územního plánu

Podle § 17 zákona č. 2/1969 Sb., o zřízení ministerstev a jiných ústředních orgánů státní správy České republiky, ve znění pozdějších předpisů, je Ministerstvo dopravy ústředním orgánem a odpovídá za tvorbu státní politiky v oblasti dopravy a v rozsahu své působnosti za její uskutečňování. § 22 citovaného zákona dále stanovuje, že ministerstva zpracovávají koncepce rozvoje svěřených odvětví.

Na základě ustanovení § 4 zákona č. 183/2006 Sb., o územním plánování a stavebním řádu (stavební zákon), v platném znění, Ministerstvo dopravy, jako dotčený orgán ve věcech dopravy, uplatňuje požadavky podle § 40 odst. 2 písm. g) zák. č. 13/1997 Sb., o pozemních komunikacích, v platném znění, podle § 56 písm. d) zák. č. 266/1994 Sb., o dráhách, v platném znění, podle § 88 odst. 1 písm. k) a l) zák. č. 49/1997 Sb., o civilním letectví, v platném znění, a podle § 4 zák. č. 114/1995 Sb., o vnitrozemské plavbě, v platném znění, ke zprávě o uplatňování a k návrhu zadání změny č. 1 územního plánu Řečany nad Labem.

Silniční doprava

Správním územím obce Řečany nad Labem prochází stávající silnice I/2, která je v platném územním plánu vymezena. Dle Zásad územního rozvoje Pardubického kraje zasahuje do správního území obce koridor pro veřejně prospěšnou stavbu D16 – přeložka silnice I/2 Přelouč. Tato stavba je v platném územním plánu vymezena jako koridor pro veřejně prospěšnou stavbu VPS1.

Požadujeme, aby pro stavbu přeložky I/2 byl nadále vymezen koridor veřejně prospěšné stavby, pro kterou lze práva k pozemkům a stavbám vyvlastnit. Do textové části územního plánu požadujeme doplnit, že koridor pro přeložku silnice I/2 je vymezen zejména pro stavbu hlavní s tím, že některé stavby vedlejší mohou být umístěny i mimo vymezený koridor. V koridoru je nepřipustné provádět změny v území a povolovat stavby, které by znemožnily nebo ztížily umístění a realizaci přeložky silnice I/2.

Drážní doprava

Řešeným územím je vedena železniční trať Česká Třebová – Kolín, která je ve smyslu § 3 zákona č. 266/1994 Sb., o dráhách, zařazena do kategorie dráhy celostátní. Požadujeme respektovat ochranné pásmo dráhy dle výše uvedeného zákona o dráhách.

V souladu s § 18 odst. 5 stavebního zákona požadujeme zachování možnosti umístování staveb dopravní a technické infrastruktury v nezastavěném území.

Vodní doprava

Platný územní plán v textové části reflektuje existenci Labské vodní cesty i rezervy pro její případné rozšíření. V grafické části je vymezena jen rezerva VD1 – koridor pro úpravu vodní cesty, ale chybí

vymezení koridoru současné Labské vodní cesty. Požadujeme upravit grafickou část územního plánu, tak aby zde byl vymezen koridor současné Labské vodní cesty.

Z hlediska letecké dopravy neuplatňujeme požadavky k předložené dokumentaci, neboť nejsou dotčeny námi sledované zájmy.

Vyhodnocení:

Vzato na vědomí, vyjádření neobsahuje žádné požadavky na úpravu či doplnění Zprávy o uplatňování ÚP Řečany nad Labem. V případné změně územního plánu bude v textové části zahrnuto, že koridor pro přeložku silnice I/2 je vymezen zejména pro stavbu hlavní s tím, že některé stavby vedlejší mohou být umístěny i mimo vymezený koridor.

17.	Ministerstvo kultury, odbor památkové péče, Maltézské náměstí 1, 118 00 Praha 1
-----	---

Dotčený orgán neuplatnil v zákonné lhůtě svůj požadavek.

18.	Ministerstvo obrany, odbor ochrany územních zájmů a státního odborného dozoru, Tychonova 1, 160 01 Praha 6
-----	--

Odbor ochrany územních zájmů a státního odborného dozoru, Sekce majetková, **Ministerstvo obrany**, v souladu se zmocněním v § 6 odst. 1 písmeno h) zákona č. 222/1999 Sb., o zajišťování obrany České republiky, ve znění pozdějších předpisů (dále jen „zákon o zajišťování obrany ČR“) a zmocněním v § 175 odst. 1 zákona č. 183/2006 Sb., o územním plánování a stavebním řádu (stavební zákon), ve znění pozdějších předpisů (dále jen „stavební zákon“), jako věcně a místně příslušné ve smyslu zákona o zajišťování obrany ČR, a v souladu s Rozkazem ministra obrany č. 39/2011 - Zabezpečení výkonu působnosti MO ve věcech územního plánování a stavebního řádu, v platném znění, se ve smyslu § 47 odst. 2 stavebního zákona vyjadřuje:

k předloženému návrhu zprávy o uplatňování územního plánu Řečany nad Labem nemá Ministerstvo obrany připomínky.

Jelikož schválený návrh zprávy bude podkladem pro zpracování změny č. 1 územního plánu, Ministerstvo obrany uplatňuje požadavek na zpracování limitů a zájmů Ministerstva obrany do textové a grafické části návrhu této změny.

Celé správní území obce se nachází ve vymezeném území Ministerstva obrany:

- Ochranném pásmu leteckých zabezpečovacích zařízení Ministerstva obrany, které je nutno respektovat podle ustanovení § 37 zákona č. 49/1997 Sb. o civilním letectví a o změně a doplnění zákona č. 455/1991 Sb. o živnostenském podnikání. V tomto vymezeném území lze umístit a povolit níže uvedené stavby jen na základě závazného stanoviska Ministerstva obrany (dle ustanovení § 175 odst. 1 zákona č. 183/2006 Sb. o územním plánování a stavebním řádu) – viz. ÚAP – jev 102a. Jedná se o výstavbu (včetně rekonstrukce a přestavby) větrných elektráren, výškových staveb, venkovního vedení vvn a vn, základnových stanic mobilních operátorů. V tomto vymezeném území může být výstavba větrných elektráren, výškových staveb nad 30 m nad terénem a staveb tvořících dominanty v terénu výškově omezena nebo zakázána.

Ministerstvo obrany požaduje respektovat výše uvedené vymezené území a zpracovat je do textové části návrhu územního plánu do Odůvodnění, kapitoly Zvláštní zájmy Ministerstva obrany. Do grafické části pod legendu koordinačního výkresu zapracujte následující textovou poznámku: „Celé správní území obce je situováno v ochranném pásmu leteckých zabezpečovacích zařízení Ministerstva obrany“.

Celé správní území obce se nachází ve vymezeném území Ministerstva obrany:

- **Vzdušném prostoru pro létání v malých a přízemních výškách (dle ustanovení § 175 odst. 1 zákona č. 183/2006 Sb. o územním plánování a stavebním řádu), který je nutno respektovat podle ustanovení § 41 zákona č. 49/1997 Sb. o civilním letectví a o změně a doplnění zákona č.455/1991 Sb. o živnostenském podnikání.** V tomto vymezeném území lze umístit a povolit výstavbu vysílačů, výškových staveb, staveb tvořících dominanty v terénu, větrných elektráren, speciálních staveb, zejména staveb s vertikální ochranou (např. střelnice, nádrže plynu, trhací jámy), venkovního vedení vn a vnn, rozšíření stávajících nebo povolení nových těžebních prostorů (dle ustanovení § 175 odst. 1 zákona č. 183/2006 Sb. o územním plánování a stavebním řádu) jen na základě závazného stanoviska Ministerstva obrany - viz. jev ÚAP -102a. Ve vzdušném prostoru vyhlášeném od země je nutno posoudit také výsadbu vzrostlé zeleně. Výstavba a výsadba může být výškově omezena nebo zakázána.

Ministerstvo obrany požaduje respektovat výše uvedené vymezené území a zapracovat je do textové části návrhu územního plánu do Odůvodnění, kapitoly Zvláštní zájmy Ministerstva obrany. Do grafické části pod legendu koordinačního výkresu zapracujte následující textovou poznámku: „Celé správní území obce je situováno ve vzdušném prostoru pro létání v malých a přízemních výškách Ministerstva obrany”.

Do správního území obce zasahuje vymezené území Ministerstva obrany:

- **Ochranné pásmo Letiště Pardubice, které je nutno respektovat podle ustanovení § 37 zákona č. 49/1997 Sb. o civilním letectví a o změně a doplnění zákona č.455/1991 Sb. o živnostenském podnikání.** V tomto vymezeném území lze umístit a povolit nadzemní stavbu jen na základě závazného stanoviska Ministerstva obrany. Z důvodu bezpečnosti letového provozu je nezbytné projednat rovněž výstavbu vodních ploch, výsadbu vzrostlých dřevin, zakládání nových porostů, zakládání nových nebo rozšíření původních skládek, rozšíření stávajících nebo povolení nových těžebních prostorů, realizaci staveb či zařízení tvořících dominanty v terénu, vysílačů, vzdušných vedení vn a vvn, fotovoltaických elektráren speciálních staveb, zejména staveb s vertikální ochranou (např. střelnice, nádrže plynu, trhací jámy) (dle ustanovení § 175 odst. 1 zákona č. 183/2006 Sb. o územním plánování a stavebním řádu) – viz. ÚAP – jev 102a. V tomto vymezeném území může být výstavba omezena nebo zakázána.

Ministerstvo obrany požaduje respektovat výše uvedené vymezené území a zapracovat do textové části návrhu územního plánu do Odůvodnění, kapitoly Zvláštní zájmy Ministerstva obrany a do grafické části - koordinačního výkresu.

- **Na celém správním území je zájem Ministerstva obrany posuzován z hlediska povolování níže uvedených druhů staveb podle ustanovení § 175 zákona č. 183/2006 Sb. (dle ÚAP jev 119)**

Na celém správním území umístit a povolit níže uvedené stavby jen na základě závazného stanoviska Ministerstva obrany:

- výstavba, rekonstrukce a opravy dálniční sítě, rychlostních komunikací, silnic I. II. a III. třídy
- výstavba a rekonstrukce železničních tratí a jejich objektů
- výstavba a rekonstrukce letišť všech druhů, včetně zařízení
- výstavba vedení VN a VVN 3
- výstavba větrných elektráren
- výstavba radioelektronických zařízení (radiové, radiolokační, radionavigační, telemetrická) včetně anténních systémů a opěrných konstrukcí (např. základnové stanice...)
- výstavba objektů a zařízení vysokých 30 m a více nad terénem

- výstavba vodních nádrží (přehrady, rybníky)
- výstavba objektů tvořících dominanty v území (např. rozhledny)

Ministerstvo obrany požaduje respektovat výše uvedené vymezené území a zapracovat je do textové části návrhu územního plánu do Odůvodnění, kapitoly Zvláštní zájmy Ministerstva obrany. Do grafické části pod legendu koordinačního výkresu zapracujte následující textovou poznámku: „Celé správní území je zájmovým územím Ministerstva obrany z hlediska povolování vyjmenovaných druhů staveb“.

Výše uvedená vymezená území Ministerstva obrany tvoří neopomenutelné limity v území nadregionálního významu a jejich respektování a zapracování do ÚPD je požadováno ve veřejném zájmu pro zajištění obrany a bezpečnosti státu.

Požadavky Ministerstva obrany jsou uplatněny v kontinuitě na poskytnuté údaje o území úřadu územního plánování pro úplné a průběžné aktualizace územně analytických podkladů ORP.

Vyhodnocení:

Vzato na vědomí, vyjádření neobsahuje žádné požadavky na úpravu či doplnění Zprávy o uplatňování ÚP Řečany nad Labem. V případné změně územního plánu bude v grafické části koordinačního výkresu uvedeno „Celé správní území obce je situováno v ochranném pásmu leteckých zabezpečovacích zařízení Ministerstva obrany.“, „Celé správní území obce je situováno ve vzdušném prostoru pro létání v malých a přízemních výškách Ministerstva obrany.“, zapracovat ochranné pásmo Letiště Pardubice a uvést „Celé správní území je zájmovým územím Ministerstva obrany z hlediska povolování vyjmenovaných druhů staveb.“.

19.	Ministerstvo průmyslu a obchodu České republiky, Na Františku 32, 110 15 Praha 1
-----	--

Dotčený orgán neuplatnil v zákonné lhůtě svůj požadavek.	
--	--

20.	Ministerstvo vnitra, Odbor správy majetku, Nad štolou 936/3, 170 34 Praha 7 - Holešovice
-----	--

Dotčený orgán neuplatnil v zákonné lhůtě svůj požadavek.	
--	--

21.	Ministerstvo zdravotnictví, oddělení Český inspektorát lázní a zřidel, Palackého náměstí 375/4, 12800 Praha 2
-----	---

Dotčený orgán neuplatnil v zákonné lhůtě svůj požadavek.	
--	--

22.	Ministerstvo životního prostředí, Resslova 1229/2A, 500 02 Hradec Králové
-----	---

Návrh zprávy o uplatňování územního plánu Řečany nad Labem – vyjádření dotčeného orgánu
K návrhu zprávy o uplatňování územního plánu Řečany nad Labem Ministerstvo životního prostředí podle ustanovení § 15 zákona č. 44/1988 Sb., o ochraně a využití nerostného bohatství (horní zákon), v platném znění, uvádí, že ve svodném území obce Řečany nad Labem nejsou evidována výhradní ložiska nerostných surovin a nebylo zde stanoveno chráněné ložiskové území.

Vyhodnocení:

Vzato na vědomí, vyjádření neobsahuje žádné požadavky na úpravu či doplnění Zprávy o uplatňování ÚP Řečany nad Labem.

23.	Obvodní báňský úřad pro území krajů Královéhradeckého a Pardubického, Wonkova 1142/1, 500 02 Hradec Králové
-----	---

Dne 6. října 2023 bylo na Obvodním báňském úřadu pro území krajů Královéhradeckého, Pardubického, Libereckého a Vysočina, se sídlem v Hradci Králové (dále jen „OBÚ v Hradci Králové“) zaevidováno pod č.j. SBS 45235/2023 oznámení čj. MUPC 18103/2023 ze dne 6. října

2023 o projednávání Návrhu zprávy o uplatňování územního plánu Řečany nad Labem za období duben 2016 – říjen 2023, ke kterému sdělujeme.

OBÚ v Hradci Králové nemá žádné připomínky k Návrhu zprávy o uplatňování územního plánu Řečany nad Labem za období duben 2016 – říjen 2023.

Vyhodnocení:

Vzato na vědomí, vyjádření neobsahuje žádné požadavky na úpravu či doplnění Zprávy o uplatňování ÚP Řečany nad Labem.

24. | Povodí Labe, státní podnik, Víta Nejedlého 951/8, Slezské Předměstí, 500 03 Hradec Králové
Dotčený orgán neuplatnil v zákonné lhůtě svůj požadavek.

25. | Správa železniční dopravní cesty, státní organizace, Dlážděná 1003/7, 110 00 Praha

Vyjádření k Návrhu zprávy o uplatňování územního plánu Řečany nad Labem

Správa železnic, státní organizace, vznikla na základě zákona č. 77/2002 Sb., hospodáří s majetkem státu, který tvoří především železniční dopravní cesta a plní funkci vlastníka dráhy a oprávněného investora pro drážní stavby, zajišťuje provozování, provozuschopnost, modernizaci a rozvoj železniční dopravní cesty. Vyjádření Správy železnic, státní organizace, se zároveň stává podkladem pro zpracování koordinovaného stanoviska Ministerstva dopravy, které je v procesu územního plánování dotčeným orgánem podle § 4 zákona č. 183/2006 Sb.

Z hlediska koncepce rozvoje železniční infrastruktury Vám dáváme následující vyjádření:

Řešeným územím je vedena železniční trať Česká Třebová – Kolín, která je ve smyslu § 3 zákona č. 266/1994 Sb., o dráhách, zařazena do kategorie dráhy celostátní. Požadujeme respektovat ochranné pásmo dráhy dle výše uvedeného zákona o dráhách.

V souladu s § 18 odst. 5 stavebního zákona požadujeme zachování možnosti umístování staveb dopravní a technické infrastruktury v nezastavěném území.

V nově vymezených rozvojových či přestavbových lokalitách v ochranném pásmu dráhy požadujeme zařadit objekty a zařízení, pro které jsou stanoveny hygienické hlukové limity, do funkčního využití podmínečně přípustného. Podmínka bude znít, že v dalším stupni projektové přípravy bude prokázáno nepřekročení maximální přípustné hladiny hluku v chráněných vnitřních i venkovních prostorech staveb a venkovních prostorech.

Vyhodnocení:

Vzato na vědomí, vyjádření neobsahuje žádné požadavky na úpravu či doplnění Zprávy o uplatňování ÚP Řečany nad Labem.

26. | Státní energetická inspekce, územní inspektorát pro Královéhradecký a Pardubický kraj, Wonkova 1143, 500 02 Hradec Králové

Dotčený orgán neuplatnil v zákonné lhůtě svůj požadavek.

27. | Státní pozemkový úřad, Krajský pozemkový úřad pro Pardubický kraj, Boženy Němcové 231, 530 02 Pardubice

Dotčený orgán neuplatnil v zákonné lhůtě svůj požadavek.

28. | Státní úřad pro jadernou bezpečnost, Regionální centrum Hradec Králové, Piletická 57/15A, 500 03 Hradec Králové

	Dotčený orgán neuplatnil v zákonné lhůtě svůj požadavek.
29.	Úřad pro civilní letectví, K letišti 1149/23, 161 00 Praha 6 - Ruzyně
	Dotčený orgán neuplatnil v zákonné lhůtě svůj požadavek.
30.	Vodovody a kanalizace Pardubice, a.s., Teplého 2014, 530 02 Pardubice
	Dotčený orgán neuplatnil v zákonné lhůtě svůj požadavek.
31.	Obec Řečany nad Labem, 1. máje 66, 533 13 Řečany nad Labem
	Sousední obec neuplatnila v zákonné lhůtě svůj požadavek.
32.	Město Přelouč, Československé armády 1665, 535 33 Přelouč
	Sousední obec neuplatnila v zákonné lhůtě svůj požadavek.
33.	Obec Kladruby nad Labem, Kladruby nad Labem 110, 535 01 Přelouč
	Sousední obec neuplatnila v zákonné lhůtě svůj požadavek.
34.	Obec Semín, Semín 138, 535 01 Přelouč
	Sousední obec neuplatnila v zákonné lhůtě svůj požadavek.
35.	Obec Trnávka, Lipová 93, 535 01 Trnávka
	Sousední obec neuplatnila v zákonné lhůtě svůj požadavek.
36.	Obec Zdechovice, Zdechovice čp. 5, 533 11 Zdechovice
	Sousední obec neuplatnila v zákonné lhůtě svůj požadavek.