

2. ZPRÁVA O UPLATŇOVÁNÍ ÚZEMNÍHO PLÁNU POBĚŽOVICE U PŘELOUČE



Vypracováno za období: říjen 2016 – listopad 2022

Schvalující orgán: Zastupitelstvo obce Poběžovice u Přelouče

Pořizovatel: Městský úřad Přelouč, Odbor stavební, úřad územního plánování, Československé armády č.p. 1665, 535 01 Přelouč

Vypracoval: Mgr. Filip Staffen

Datum: leden 2023

OBSAH:

1. ÚVOD

2. ZPRÁVA O UPLATŇOVÁNÍ ÚZEMNÍHO PLÁNU POBĚŽOVICE U PŘELOUČE

A. Vyhodnocení uplatňování územního plánu

B. Problémy k řešení v územním plánu vyplývající z územně analytických podkladů

C. Vyhodnocení souladu územního plánu s nadřazenou územně plánovací dokumentací a politikou územního rozvoje

D. Vyhodnocení potřeby vymezení nových zastavitelných ploch podle § 55 odst. 4 stavebního zákona

E. Vyhodnocení vlivů na udržitelný rozvoj území vyplývající z uplatňování územního plánu z hlediska jejich možných nepředvídatelných dopadů, včetně potřeby opatření na jejich odvrácení, zmírnění nebo kompenzaci

F. Vyhodnocení potřeby pořízení změny územního plánu nebo nového územního plánu

G. Pokyny pro zpracování návrhu změny územního plánu nebo nového územního plánu v rozsahu zadání změny územního plánu nebo zadání územního plánu, je-li vyhodnocení podle písmene F) kladné

H. Návrhy na aktualizaci Zásad územního rozvoje

3. ZÁVĚR

4. PŘÍLOHA

1. ÚVOD

2. Zpráva o uplatňování Územního plánu Poběžovice u Přelouče (dále jen „Zpráva o uplatňování“) je vyhotovena na základě ustanovení § 55 odst. 1 zákona č. 183/2006 Sb., o územním plánování a stavebním řádu (stavební zákon) v platném znění včetně zákona č. 350/2012 Sb. (dále jen „stavební zákon“) a ustanovení § vyhlášky č. 500/2006 Sb., o územně analytických podkladech, územně plánovací dokumentaci a způsobu evidence plánovací činnosti, v platném znění včetně vyhlášky č. 458/2012 Sb.

Předkládaná Zpráva o uplatňování mapuje mimo jiné stavební činnost v obci Poběžovice u Přelouče ve sledovaném období od schválení první Zprávy o uplatňování územního plánu Poběžovice u Přelouče (září 2016), tj. od října 2016 do ledna 2023, včetně výčtu problémů k řešení územním plánem, vyhodnocení změny podmínek, na základě kterých byl územní plán vydán, vyhodnocuje soulad s nadřazenou dokumentací a vyhodnocuje potřebu vymezení nových zastavitelných ploch.

Obec Poběžovice u Přelouče náleží do správního území obce s rozšířenou působností Přelouč (dále jen „SO ORP Přelouč“.) Správní území je tvořeno jedním katastrálním územím (k. ú. Poběžovice u Přelouče) a zabírá rozlohu 171 ha.

K 31.12.2021 v obci žilo 119 obyvatel (zdroj: ČSÚ).

S obcí Poběžovice u Přelouče sousedí následující obce: Choltice (k. ú. Choltice), Jedousov, Lipoltice, Přelouč (k. ú. Tupesy u Přelouče)

2. 2. ZPRÁVA O UPLATŇOVÁNÍ ÚZEMNÍHO PLÁNU POBĚŽOVICE U PŘELOUČE

Zpráva o uplatňování vyhodnocuje Územní plán Poběžovice u Přelouče za uplynulé období (6 let – tj. období říjen 2016 – leden 2023). Veškerá data jsou sledována k listopadu 2022.

A) Vyhodnocení uplatňování územního plánu

1. Vyhodnocení uplatňování územního plánu

Popis uplatňovaného Územního plánu Poběžovice u Přelouče (dále jen „ÚP Poběžovice u Přelouče“) byl zpracován dle zákona č. 183/2006 Sb., o územním plánování a stavebním řádu (stavební zákon), v platném znění. ÚP Poběžovice u Přelouče vydalo Zastupitelstvo obce Poběžovice u Přelouče formou opatření obecné povahy dne 4.3.2011 s nabytím účinnosti dne 6.4.2011. Zpráva o uplatňování byla vydána v září 2016.

Zpracovatel: Ing. arch. Milan Vojtěch

Pořizovatel: Městský úřad Přelouč, Odbor stavební

Zastavitelné plochy vymezené v ÚP Poběžovice u Přelouče včetně ploch přestavby:

- mimo zastavěné území obce
 - o 6 ploch BV – bydlení v rodinných domech - venkovské
 - o 1 plocha TI – technická infrastruktura – inženýrské sítě

ÚP Poběžovice u Přelouče **vymezil celkem 7 zastavitelných ploch**, které jsou vymezeny v přímé návaznosti na zastavěné území obce Poběžovice u Přelouče. Výjimkou je plocha Z7 – plocha výstavbu čistírny odpadních vod, která je navržena bez žádné návaznosti na zastavěné území obce.

ÚP Poběžovice u Přelouče **nevymezuje žádnou plochu přestavby**.

Plochy územních rezerv vymezených v ÚP Poběžovice u Přelouče:

Územní rezervou jsou plochy chráněny před zásahy, které by znesnadňovaly nebo prodražovaly případné budoucí využití včetně změn v užívání pozemků (např. zalesnění, výstavba vodních ploch apod.)

ÚP Poběžovice u Přelouče **nevymezil plochy územních rezerv**.

ÚP Poběžovice u Přelouče stanovuje tyto veřejně prospěšné stavby (VPS) a veřejně prospěšná opatření (VPO):

ÚP Poběžovice u Přelouče vymezil dvě veřejně prospěšné stavby s možností vyvlastnění:

- **WT01** – stavba kanalizace
- **WT02** – stavba čistírny odpadních vod

ÚP Poběžovice u Přelouče nestanovil žádné veřejně prospěšné opatření k zajištění obrany a bezpečnosti státu.

ÚP Poběžovice u Přelouče vymezuje na území obce následující prvky ÚSES:

- lokální ÚSES
 - o lokální biokoridor LBK 1
 - o lokální biokoridor LBK 5
 - o lokální biocentrum LC 25
 - o lokální biocentrum LC 26
 - o lokální biocentrum LC 50

2. Zpráva o uplatňování územního plánu Poběžovice u Přelouče

Využití zastavitelných ploch vymezených ÚP Poběžovice u Přelouče a jejich naplnění je sledováno k 11/2022 dle rozhodnutí vydaných příslušným stavebním úřadem.

Tabulka 1: Využití zastavitelných ploch ve sledovaném období

Označení plochy	Funkční využití	Výměra (ha)	Využito		Zbývá využit (ha)
			ha	v %	
Z1	BV – plochy bydlení v rodinných domech	0,64	0	0	0,64
Z2	BV – plochy bydlení v rodinných domech	0,72	0,11	15	0,61
Z3	BV – plochy bydlení v rodinných domech	1,68	0	0	1,68
Z4	BV – plochy bydlení v rodinných domech	0,72	0,54	75	0,18
Z5	BV – plochy bydlení v rodinných domech	1,08	0	0	1,08
Z6	BV – plochy bydlení v rodinných domech	2,06	0,5	24	1,56
Celkem – zastavitelné plochy v rámci ploch BV		6,90	1,15	17	5,75
Z7	TI – plocha technické infrastruktury	0,09	0	0	0,09
Celkem – plocha technické infrastruktury		0,09	0	0	0,09
Celkem – zastavitelné plochy		6,99	1,15	16	5,84

Ve sledovaném období probíhala nová výstavba v minimální míře. Od nabytí účinnosti ÚP Poběžovice u Přelouče jsou evidovány 4 stavební záměry v zastavitelných plochách, z čehož 2 záměry byly realizovány v době zpracování 1. Zprávy o uplatňování (2016).

2. Vyhodnocení změn podmínek, na základě kterých byl ÚP Poběžovice u Přelouče vydán

Ve sledovaném období nedošlo ve správním území obce Poběžovice u Přelouče k zásadním změnám územních podmínek, které by vyžadovaly změnu ÚP Poběžovice u Přelouče. Na území obce Poběžovice u Přelouče nebyly vymezeny nové prvky evropsky významných lokalit či ptačích oblastí (prvky soustavy NATURA 2000), nebyla vyhlášena ani stanovena nová území se zvláštní ochranou přírody (ZCHÚ, přírodní památky, památné stromy apod.), s ochranou geologické stavby území, ochranou památek, ochranou před povodněmi. Dále nedošlo ke stanovení nových ochranných pásem dopravní a technické infrastruktury ani dalších limitů využití území vyplývající ze zvláštních právních předpisů.

Celé správní území obce je územím s archeologickými nálezy s prokázaným výskytem archeologického dědictví. Na území s archeologickými nálezy mají stavebníci uloženou ust. § 22 odst. 2 zákona č. 20/1987 Sb., o státní památkové péči, v platném znění, oznamovací povinnost k záměru stavební činnosti a to Archeologickému ústavu Akademii věd ČR, v.v.i.

Dne 1.1.2013 nabyla účinnosti novela stavebního zákona 183/2006 Sb. a jeho prováděcích předpisů. Dle bodu 4 Přechodná ustanovení Čl. II zákona č. 350/2012 Sb., kterým se mění zákon 186/2006 Sb. stanoví, že: „Části územně plánovací dokumentace, která podle zákona č. 183/2006 Sb., ve znění

2. Zpráva o uplatňování územního plánu Poběžovice u Přelouče

účinném ode dne nabytí účinnosti tohoto zákona, nemohou být její součástí, se nepoužije a při nejbližší aktualizaci nebo změně musí být z této dokumentace vypuštěny.“

Dne 23.1.2018 nabyla účinnosti novela Vyhlášky č. 500/2006 Sb., o územně analytických podkladech, územně plánovací dokumentaci a způsobu evidence územně plánovací činnosti (dále jen „novela vyhlášky“). Případná budoucí Změna č. 1 ÚP Poběžovice u Přelouče uvede územní plán do souladu s požadavky novely vyhlášky.

Dále je nutno respektovat ustanovení novelizované prováděcí vyhlášky ke stavebnímu zákonu: „Pro každé dva hektary zastavitelné plochy bydlení, rekreace, občanského vybavení anebo smíšené obytné se vymezuje s touto zastavitelnou plochou související plocha veřejného prostranství o výměře nejméně 1000 m²; do této výměry se nezapočítávají pozemní komunikace.“ (§ 7 vyhlášky č. 501/2006 Sb., o obecných požadavcích na využívání území). V ÚP Poběžovice u Přelouče je s touto výměrou vymezena zastavitelná plocha Z6, na které již byl realizovaný stavební záměr. V této ploše není stanovena podmínka zpracování podrobnější dokumentace zástavby a ani zde není pevně stanovena plocha veřejného prostranství. V případě budoucího parcelního uspořádání v této ploše je třeba počítat s vymezením veřejného prostranství blížící se požadované výměře.

Dne 1.1.2023 nabyla účinnosti Vyhláška č. 418/2022 Sb., kterou se mění vyhláška č. 500/2006 Sb., o územně analytických podkladech, územně plánovací dokumentaci a způsobu evidence územně plánovací činnosti, ve znění pozdějších předpisů, vyhláška č. 501/2006 Sb., o obecných požadavcích na využívání území, ve znění pozdějších předpisů, a vyhláška č. 360/2021 Sb., kterou se mění vyhláška č. 501/2006 Sb., o obecných požadavcích na využívání území, ve znění pozdějších předpisů, ve znění vyhlášky č. 164/2022 Sb. Případná budoucí Změna č. 1 Poběžovice u Přelouče uvede územní plán do souladu s požadavky této vyhlášky.

3. Vyhodnocení negativních dopadů na udržitelný rozvoj území

Od doby vydání ÚP Poběžovice u Přelouče nebyly zaznamenány při realizaci jednotlivých záměrů žádné negativní dopady na udržitelný rozvoj území. Rozvoj zde v uplynulém období probíhal v minimální míře v podobě malého využití zastavitelného území, tak realizacemi v zastavěném území obce. Vydaný územní plán vytváří předpoklady pro vyvážený rozvoj obce, zachovává její převážnou obytnou funkci, přičemž jsou respektovány stávající kvality životního prostředí.

Shrnutí:

Rozvoj obce probíhá v souladu s vydaným ÚP Poběžovice u Přelouče. Zastavitelné plochy pro bydlení jsou naplněny pouze ze 17 %. **Zastavitelné plochy jsou tedy územním plánem vymezeny v dostatečné míře a není třeba vymezovat další** nebo vymezit pouze v nezbytně nutném rozsahu s cílem nenarušit půdorysnou stoupu zástavby obce či vyplnit stavební proluky. V případě následné změny ÚP Poběžovice u Přelouče přichází v úvahu vypuštění některých již vymezených zastavitelných ploch, ve kterých během posledních 6 let neprobíhal žádný rozvoj.

Způsob využívání nezastavěného území nebyl změněn.

ÚP Poběžovice u Přelouče je v souladu s novelou stavebního zákona a jeho prováděcích vyhlášek.

Na základě výše uvedených skutečností pořizovatel konstatuje, že ve sledovaném období nedošlo k zásadní změně podmínek, na základě kterých byl ÚP Poběžovice u Přelouče vydán.

B) Problémy k řešení v územním plánu vyplývající z územně analytických podkladů

V době vydání ÚP Poběžovice u Přelouče byly zpravovány Územně analytické podklady (dále jen „ÚAP“). V době zpracování 2. Zprávy o uplatňování je platná 5. aktualizace ÚAP z roku 2020.

Problémy vyplývající z územně analytických podkladů:

Územní plán: platnost ÚP (poslední aktualizace) 06.04.2011		
Pozemkové úpravy: nejsou		
Vyhodnocení pilířů skupina udržitelnosti 2c		
Environmentální pilíř	Ekonomický pilíř	Sociodemografický pilíř
-	+	+
1. Širší územní vztahy		
Téma je zpracováno za celé území SO ORP v rámci Podkladů pro RURÚ a RURÚ.		
2. Prostorové a funkční uspořádání území		
+ velmi nízká naplněnost rozvojových ploch územního plánu s významným podílem bydlení		
! bez negativ		
3. Struktura osídlení		
Téma je zpracováno za celé území SO ORP v rámci Podkladů pro RURÚ a RURÚ.		
4. Sociodemografické podmínky a bydlení		
+ dlouhodobý růst obyvatel		
+ krátkodobý růst obyvatel		
+ vysoký průměrný roční počet dokončených bytů na 1 000 obyvatel		
+ vysoký podíl osob s vysokoškolským vzděláním		
! bez negativ		
5. Příroda a krajina		
+ vodní nádrž Rosol s výskytem ohrožených živočichů (obojživelníci)		
+ svažité jihozápadní část území obce náleží do národního geoparku Železné hory		
+ obec kladně hodnotí stávající zeleň v obci		
! zregulovaný vodní tok pod obcí ve volné krajině (P17)		
! vzhledem k potenciálu území malá krajinná mozaika a hodnotné biotopy v SZ části území (P02)		
6. Vodní režim a horninové prostředí		
+ bez negativ		
! problém s přítokem extravilánové vody (dotazník, OU07), záplavy obce z přilehlých polí při intenzivních srážkách cca 1x za 10 let		
7. Kvalita životního prostředí		
+ výborná kvalita ovzduší		
! zdroje znečištění ovzduší – vytápění domácností (dotazník)		
8. Zemědělský půdní fond a pozemky určené k plnění funkcí lesa		
+ mezi roky 2010 a 2020 bez úbytku zemědělské půdy		
+ některé bloky orné půdy v přechodném režimu ekologického hospodaření		
+ nedochází k záborům PUPFL (OU10), neklesá lesnatost obce, výměra lesa se nezměnila od roku 2016		
+ lesnatost je střední (15,8 %)		
! vyšší erozní ohrožení plošným odtokem v jižní polovině obce (OU04)		
! dlouhá, středně výrazná erozně ohrožená DSO (OU09)		
! půdy náchylné k větrné erozi (OU03)		
9. Občanská vybavenost včetně její dostupnosti a veřejná prostranství		
+ velmi dobrá dostupnost zařízení občanské vybavenosti dle standardů dostupnosti		
! postrádán obchod (dotazník) (P21)		
10. Dopravní a technická infrastruktura včetně jejich dostupnosti		
+ dobrá dostupnost dopravní infrastruktury		
+ výborná vybavenost technickou infrastrukturou		
! nedostatečná dopravní obslužnost (dotazník) (ZD04)		
! nedostatečné parkování (dotazník) (ZD03)		
! nadměrný hluk (dotazník) (ZH08)		

2. Zpráva o uplatňování územního plánu Poběžovice u Přelouče

11. Ekonomické a hospodářské podmínky
+ nízká nezaměstnanost dle indikátoru ! nedostatek pracovních příležitostí (dotazník) (P20) ! nedostatek financí v rozpočtu obce (dotazník) (P23)
12. Rekreační a cestovní ruch
+ bez pozitiv ! vysoké turistické a rekreační zatížení území (P14)
13. Bezpečnost a ochrana obyvatel
+ bez pozitiv ! chybějící zdroj vody k hašení požárů (P08) ! chybějící úkryt civilní ochrany (P16)
Pozitivně hodnoceno (dotazníkové šetření)
<ul style="list-style-type: none">• nabídka kulturních akcí• společenský a spolkový život• dětská hřiště• sportoviště• čistota a vzhled obce• zeleň v obci• hospodaření s vodou (kanalizace, pitná voda, dešťová apod.)• silniční komunikace• chodníky• správa obce a obecní organizace

Shrnutí:

Obec Poběžovice u Přelouče je dle ÚAP postižena problémy, které jsou nástroji ÚP neřešitelné. Z přechodí Zprávy o uplatňování vyplynuly následující problémy, které lze řešit nástroji ÚP:

- propojení LBK na LC 26 ve východní části obce
- nenavazující ÚSES při hranici obce se sousedními obcemi

C) Vyhodnocení souladu územního plánu s nadřazenou územně plánovací dokumentací a politikou územního rozvoje

1) Soulad s politikou územního rozvoje ČR

Územní plán Poběžovice u Přelouče byl vypracován v souladu s Politikou územního rozvoje ČR 2008 (dále jen „PÚR ČR“), která byla schválena usnesením vlády ČR č. 929/2009 dne 20.7.2009. Následně proběhly tyto aktualizace PÚR ČR:

- Aktualizace č. 1 PÚR ČR schválená usnesením vlády č. 276 ze dne 15. dubna 2015,
- Aktualizace č. 2 PÚR ČR schválená usnesením vlády č. 629 ze dne 2. září 2019,
- Aktualizace č. 3 PÚR ČR schválená usnesením vlády č. 630 ze dne 2. září 2019,
- Aktualizace č. 5 PÚR ČR schválená usnesením vlády č. 833 ze dne 17. srpna 2020,
- Aktualizace č. 4 PÚR ČR schválená usnesením vlády č. 618 ze dne 12. července 2021

PÚR ČR stanovuje obecné republikové priority územního plánování pro zajištění udržitelného rozvoje území, cílem priorit je rozvoj území za vyváženého vztahu podmínek pro příznivé životní prostředí, pro hospodářský rozvoj a pro soudržnost společenství obyvatel v území.

Území obce Poběžovice u Přelouče není součástí rozvojových oblastí a os, ale je součástí specifické oblasti SOB9 – specifická oblast, ve které se projevuje aktuální problém ohrožení území suchem.

PÚR ČR stanovuje republikové priority v článcích 14 až 31. ÚP Poběžovice u Přelouče byl projednán a schválen v souladu s těmito prioritami dle PÚR v původním znění, což bylo konstatováno v Odůvodnění ÚP. Následně vydané aktualizace č. 1, 2, 3, 5 a 4 PÚR nekladou na řešené území žádné další nároky.

Lze konstatovat, že ÚP Poběžovice u Přelouče je v souladu s PÚR, na řešení případné Změny č. 1 nejsou kromě respektování obecných priorit územního plánování a zohlednění specifické oblasti SOB9, kladeny žádné další požadavky.

2) Soulad s územně plánovací dokumentací vydanou krajem

Územní plán Poběžovice u Přelouče nebyl vydán v souladu se Zásadami územního rozvoje Pardubického kraje (dále jen „ZÚR“), která byla vydána dne 29.4.2010 a nabyla účinnosti 15.6.2010. ÚP Poběžovice u Přelouče byl vydán v souladu se zpracovaným územním plánem VÚC Pardubického kraje. Následně proběhly tyto aktualizace ZÚR:

- Aktualizace č. 1 Zásad územního rozvoje Pardubického kraje nabyly účinnosti dne 7. 10. 2014
- Aktualizace č. 2 Zásad územního rozvoje Pardubického kraje nabyly účinnosti dne 5. 7. 2019
- Aktualizace č. 3 Zásad územního rozvoje Pardubického kraje nabyly účinnosti dne 12. 9. 2020

Platné ZÚR stanovují pro území řešené v ÚP Poběžovice u Přelouče především následující priority územního plánování kraje pro zajištění udržitelného rozvoje území:

- **(06)** Vytvářet podmínky pro péči o přírodní, kulturní a civilizační hodnoty na území kraje. Přitom se soustředit zejména na priority stanovené v odřázkách a) – f).
- **(07)** Vytvářet podmínky pro stabilizaci a vyvážený rozvoj hospodářských činností na území kraje, přitom se soustředit zejména na požadavky stanovené v odřázkách a) – i).

Uvedené priority územního plánování kraje pro zajištění udržitelného rozvoje území jsou ÚP Poběžovice u Přelouče respektovány.

Území obce Poběžovice u Přelouče protíná koridor VPS, pro které je stanoven požadavek na koordinaci územně plánovací činnosti obce a řešení územně plánovací dokumentace obce s přihlédnutím k podmínkám obnovy a rozvoje sídelní struktury:

- dvojitě vedení 400 kV Týnec – Krasíkov a Krasíkov - Prosenice

Z hlediska krajinných typů vymezených platnými ZÚR je území obce Poběžovice u Přelouče zařazeno do krajiny **lesozemědělské** a **zemědělské**. Je rovněž součástí krajiny **02 Chrudimsko - Vysokomýtsko**.

KRAJINA LESOZEMĚDĚLSKÁ

(130) ZÚR vymezují krajinu lesozemědělskou v územích odpovídajícím těmto charakteristikám:

- a) přechodový typ mezi krajinou lesní a zemědělskou
- b) krajinná matrice tvořena mozaikou lesních a zemědělských ploch, jejichž vzájemný poměr je lokálně velmi proměnný, celkově však vyvážený
- c) naprostá většina lesů intenzivně hospodářsky využívána s převahou stanoviště nepůvodních druhů jehličnanů
- d) charakter převážně polootevřený
- e) převažují středně až méně úrodné krajiny, v krajinách úrodných signalizuje výjimečné typy dramatických reliéfů nebo polohy ovlivněné vodou

(131) ZÚR stanovují tyto zásady pro plánování změn v území a rozhodování o nich:

- a) lesní hospodaření směřovat k diferencovanější a přirozenější skladbě lesů a eliminovat tak rizika poškození krajiny nesprávným lesním hospodařením
- b) zastavitelné plochy mimo zastavěná území obcí navrhovat pouze v nezbytné míře při zohlednění hodnot území s tím, že zastavitelné plochy budou vymezovány na úkor ploch lesa pouze ve výjimečných a zvláště odůvodněných případech
- c) zábor PUPFL připouštět pouze ve výjimečných, nezbytných a zvláště odůvodněných případech
- d) chránit a rozvíjet harmonický vztah sídel a zemědělské krajiny, zejména udržovat vyvážený podíl zahrad a trvalých travních porostů a zastavěných a intenzivně využívaných ploch
- e) rekreační ubytovací zařízení s vyšší kapacitou lůžek připouštět pouze na základě vyhodnocení únosnosti krajiny

KRAJINA ZEMĚDĚLSKÁ

(132) ZÚR vymezují krajinu zemědělskou v územích odpovídajícím těmto charakteristikám:

- a) výrazná dominance kulturních biotopů (pole, louky, pastviny, ovocné sady, vinice, chmelnice, vesnická sídla)
- b) kompaktní tvar segmentu o minimální výměře 10 km²
- c) reliéf nížin a úvalů
- d) zalesněné plochy ojedinělé (do 10 % území)
- e) bezlesý otevřený charakter
- f) často narušována nevhodně situovanými stavbami (rozsáhlé areály zemědělských závodů apod.)

(133) ZÚR stanovují tyto zásady pro plánování změn v území a rozhodování o nich:

- a) dbát na ochranu a hospodárné využívání zemědělského půdního fondu
- b) zastavitelné plochy mimo zastavěná území obcí navrhovat v nezbytně nutné míře při zohlednění krajinných hodnot území
- c) zvyšovat pestrost krajiny zejména obnovou a doplňováním doprovodné zeleně podél komunikací a rozptýlené zeleně (solitéry, remízky apod.)
- d) zvyšovat prostupnost krajiny obnovou cestní sítě

KRAJINA 02 CHRUDIMSKO - VYSOKOMÝTSKO

(137a) ZÚR stanovují tyto cílové kvality krajiny:

- a) harmonická krajina plošin a pahorkatin
- b) převážně zemědělská krajina středního – malého měřítka s vyváženou mozaikou ploch orné půdy s vysokým podílem přírodních krajinných prvků, ploch luk a pastvin, ploch lesů, ploch rybníků a ploch sídel
- c) stabilizovaná různorodá sídelní struktura s městskými centry Chrudim, Přelouč, Vysoké Mýto, dalšími městy Chrast, Hrochův Týnec, Slatiňany a Heřmanův Městec a řadou menších venkovských sídel s minimálními nároky na zábor volné krajiny
- d) zachované a dotvořené hodnotné části a prvky krajiny:
 1. údolí vodních toků Chrudimka a Novohradka a jejich přítoků jako krajinné osy propustující volnou krajinou i zastavěnými územími sídel
 2. Vraclavský hřbet jako významný krajinný předěl
 3. přírodní park Údolí řek Krounky a Novohradky s širším okolím zahrnujícím maloplošná zvláště chráněná území. Skála Podskála, prostor Na Vinicích, Podlažicko a Honbice jako specifické krajinářsky cenné prostory se zachovalými pozitivními rysy krajiny
 4. vodní plochy u Vysokého Mýta
 5. venkovská sídla s dochovanou urbanistickou strukturou
- e) zachování vizuální charakteristiky krajiny
 1. dominanty kostelních věží v obcích Luže (Chlumeck), Tři Bubny, Slatina, Mikulovice (Na kopci), Chrudim a Vysoké Mýto

(137o) ZÚR stanovují tyto společné úkoly pro územní plánování v oblasti koncepce krajiny a zásady pro udržení nebo dosažení cílových kvalit krajiny:

- a) chránit a rozvíjet zachované a hodnotné části krajiny a strukturu krajinných prvků charakteristických pro jednotlivé krajiny;
- b) území rozvíjet tak, aby jeho budoucí podoba zachovávala a rozvíjela stávající kvality a hodnoty krajiny a eliminovala existující narušení, a to z pohledu zachování a ochrany přírodních podmínek a zachování kulturních hodnot;
- c) respektovat zachované vizuální charakteristiky krajiny, chránit dochované obrazy sídel, nepřipouštět umístění staveb, které by svým výškovým nebo hmotovým řešením mohly potlačit vizuální působení siluet sídel, průhledy na tato sídla a vizuální působení dominant;
- d) rozvíjet okraje měst v kontaktu s krajinou s ohledem na prostupnost krajiny, migrační trasy, dostupnost krajinných prostorů pro obyvatele města, vytváření klidových přírodě blízkých prostorů;
- e) vytvářet územní podmínky pro ekologicky významné segmenty krajiny (meze, remízky, liniová i mimolesní zeleň, atd.) s cílem členění souvislých ploch orné půdy;
- f) vytvořit předpoklady pro vznik zelených pásů, zelených klínů a dalších přírodních prvků stabilizujících rozhraní mezi volnou krajinou a sídly, omezujících využívání volné krajiny pro zástavbu a bránících srůstání sídel;
- g) preferovat využití rezerv v zastavěném území sídel, zejména proluk a přestavbových území před vymezováním zastavěných ploch ve volné krajině; při vymezování zastavitelných ploch mimo zastavěná území tyto vymezovat výhradně v návaznosti na zastavěná území při zohlednění podmínek ochrany přírodních hodnot krajiny;
- h) nevymezovat zastavitelné plochy na úkor volné krajiny v prostoru přírodních parků;
- i) cestovní ruch rozvíjet ve formách příznivých pro udržitelný rozvoj;

2. Zpráva o uplatňování územního plánu Poběžovice u Přelouče

- j) vyhodnotit při navrhování rozvojových území, jejichž využití umožní umístování staveb, které mohou díky své výšce a/nebo svým plošným parametrům narušit krajinný ráz I 3, vyhodnotit jejich možný vliv na krajinný ráz a negativní dopady eliminovat;
- k) respektovat cenné architektonické a urbanistické znaky sídel a doplňovat je hmotově a tvarově vhodnými stavbami;
- l) nepřipouštět umístění vertikálních výškových staveb technicistní povahy (např. stožáry, větrné elektrárny, tovární komíny, vodárny) v krajinářsky cenných prostorech, na území chráněných krajinných oblastí, přesahujících vymezení horizonty, krajinné předěly a uplatňujících se v siluetách sídel a přednostně je umísťovat k současným průmyslovým zónám, ke stávajícím stožárům elektrického vedení nebo jiným prvkům technicistní povahy;
- m) vytvářet podmínky pro ochranu všech přírodních zdrojů a pro jejich šetrné využívání;
- n) vytvářet podmínky pro zvýšení retenční schopnosti krajiny zejména vymezením vhodného způsobu využití ploch v krajině a stanovením podmínek pro ekologicky příznivé nakládání s dešťovými vodami v zastavěných územích (vsakování, retence);
- o) protipovodňovou ochranu před říčními povodněmi či povodněmi z přívalových srážek a omezení negativních důsledků povodní řešit vhodnou koncepcí uspořádání krajiny s využitím přirozeného potenciálu krajiny pro zadržení vody (např. revitalizací vodních toků, stanovením území určených k rozlivům povodní, výstavbou poldrů, realizací protieročních opatření, zalesňováním atd.).

Dle ZÚR je na území obce Poběžovice u Přelouče vymezeno veřejně prospěšné opatření s možností vyvlastnění, konkrétně dvojité vedení 400 kV Týnec – Krasíkov a Krasíkov – Prosenice.

Shrnutí:

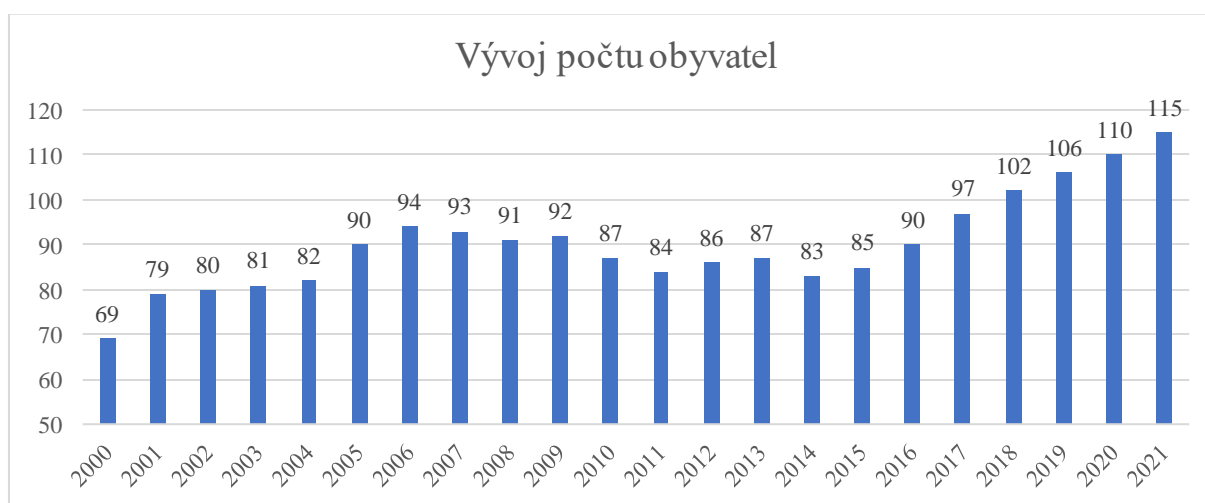
Z hlediska rozvojových záměrů nadmístního významu (plochy a koridory pro stavby dopravní a technické infrastruktury), z hlediska regionálních a nadregionálních systému ekologické stability a z hlediska limitů využití území nadmístního významu **nevyplyvají** ze schválené aktualizace č. 1, č. 2, č. 3, č. 5, č. 4 Politiky územního rozvoje ČR a ze ZÚR Pardubického kraje včetně jejich aktualizací č. 2 a č. 3 pro řešené území žádné nové požadavky.

D) Vyhodnocení potřeby vymezení nových zastavitelných ploch podle § 55 odst. 4 stavebního zákona

Zastavitelné plochy byly ve sledované období využity v malé míře, celková naplněnost zastavitelných ploch určených k bydlení je cca 17 %. Ve sledovaném období došlo k realizaci (či stále probíhá) dvou stavebních záměrů v zastavitelných plochách. Od nabytí účinnosti ÚP Poběžovice u Přelouče byly využity zastavitelné plochy Z2, Z4 a Z6, zbylé zůstaly nevyužity.

Z hlediska vývoje počtu obyvatel byl v obci Poběžovice u Přelouče od roku 2000 sledován pozvolný vývoj s vrcholem v roce 2006. Poté byl sledován pokles počtu obyvatel, který se zastavil v roce 2014. Od tohoto roku až do současnosti probíhá trend růstu obyvatelstva obce. Od počátku roku 2000 byl zaznamenán přírůstek obyvatelstva o 67 %, resp. od nabytí účinnosti ÚP Poběžovice u Přelouče o 37 % oproti roku 2011.

Graf č.1: Vývoj počtu obyvatel obce Poběžovice u Přelouče



Zdroj: Český statistický úřad (online: 2022)

Z výše uvedeného vyplývá, že obec se nachází v trendu postupného přibývání obyvatelstva a nízké míře zastavěnosti zastavitelných ploch určených pro bydlení v rodinných domech. Současný trend naznačuje atraktivnost lokality obce pro individuální bydlení vzhledem ke své dobré dostupnosti do spádového města Přelouč. Vzhledem k nízkému procentu zastavěnosti zastavitelných pozemků však v současné době nevyplývá nutnost rozšiřovat zastavitelné území obce. Na území obce Poběžovice u Přelouče zbývá v rámci zastavitelných ploch pro bydlení k zástavbě území o rozloze 5,75 ha. Pokud se bude uvažovat o přidání rozvojových ploch, je vhodné zaměřit se na drobné rozšíření již stávajících zastavitelných ploch při zachování urbanistické struktury obce.

E) Vyhodnocení vlivů na udržitelný rozvoj území vyplývajících z uplatňování územního plánu z hlediska jejich možných nepředvídaných dopadů, včetně potřeby opatření na jejich odvrácení, zmírnění nebo kompenzaci

Na území obce Poběžovice u Přelouče se nenachází evropsky významná lokalita soustavy NATURA 2000. Do řešeného území nezasahuje ptačí oblast.

Na území obce se rozkládají pásma I. a II. třídy ochrany zemědělského půdního fondu. V tomto případě je pořizovateli územně plánovací dokumentace kladena povinnost dle § 5 odst. 1 zákona č. 334/1992 Sb., o ochraně zemědělského půdního fondu povinnost řídit se zásadami plošné ochrany zemědělského půdního fondu, které jsou uvedeny v § 4 tohoto zákona. Je stanoveno, že zemědělskou půdu I. a II. třídy lze odejmout pouze v případech, kdy jiný veřejný zájem výrazně převažuje nad veřejným zájmem ochrany zemědělského půdního fondu. Vzhledem k situaci, kdy byla v obci Poběžovice u Přelouče zaznamenána ve sledovaném období nízká míra využití zastavitelných ploch, nejsou potenciální změny funkčního využití pozemků v těchto pásmech ochrany pokládány za významný veřejný zájem převažující veřejný zájem ochrany zemědělského půdního fondu, a proto budou pozemky (či jejich části) případných dalších podnětů ke změně ÚP situované v pásmech I. a II. třídy ochrany ponechány se stávajícím funkčním využitím.

Dle stanoviska Krajského úřadu Pardubického kraje – oddělení integrované prevence (Číslo jednací: KrÚ 89325/2022 ze dne 16.12.2022) nebyl zjištěn významný negativní vliv územního plánu obce Poběžovice u Přelouče na životní prostředí, a proto není za současné situace v případě změny Územního plánu **požadováno zpracovat vyhodnocení vlivů na životní prostředí.**

F) Vyhodnocení potřeby pořízení změny územního plánu nebo nového územního plánu

Ze Zprávy o uplatňování nevyplývá bezodkladný požadavek na změnu ÚP Poběžovice u Přelouče. Dle vyhodnocení stavebních záměrů realizovaných ve sledovaném období došlo k využití všech zastavitelných ploch pouze z přibližně 17 %. V tomto případě by nebylo potřeba změnu ÚP či pořízení nového ÚP realizovat, jelikož obec Poběžovice u Přelouče disponuje dostatkem využitelných míst v zastavitelných plochách. **Nicméně vzhledem ke stáří ÚP Poběžovice u Přelouče je doporučeno změnu realizovat** a uvést do souladu s aktualizacemi PÚR ČR a ZÚR.

G) Pokyny pro zpracování návrhu změny územního plánu nebo nového územního plánu v rozsahu zadání změny územního plánu nebo zadání územního plánu, je-li vyhodnocení podle písmene f) kladné

Zastupitelstvo obce Poběžovice u Přelouče na svém zasedání č. 6/2022 ze dne 5.9.2022 schválilo pořízení Změny č. 1 ÚP Poběžovice u Přelouče zkráceným postupem. Následující text neslouží jako pokyny pro zpracování návrhu změny ÚP, slouží jako informativní část a uvádí pouze nutné náležitosti.

Změna je pořizována **zkráceným postupem** v souladu s ustanovením § 55a odst. 1 a § 55b zákona č. 183/2006 Sb., o územním plánování a stavebním řádu (stavební zákon) ve znění pozdějších předpisů.

Mezi základní požadavky, které jsou Změnou č.1 prověřovány, patří následující:

- doplnit požadavky vyplývající z Politiky územního rozvoje České republiky, ve znění aktualizace č. 4 závazné pro pořizování územních plánů od 1.9.2021
- doplnit požadavky vyplývající ze Zásad územního rozvoje Pardubického kraje, ve znění Aktualizace č. 3 účinné od 12.9.2020
- vyhodnotit soulad územního plánu s rozvojovými krajskými dokumenty

2. Zpráva o uplatňování územního plánu Poběžovice u Přelouče

- zohlednit požadavky vyplývající z širších vztahů v území
- aktualizovat vymezení zastavěného území v souladu s § 58 odst. 3 stavebního zákona
- vymezit jako stávající plochy i případné další plochy, které budou v době zpracování realizovány
- prověřit, případně upravit podmínky funkčního využití ploch, zejména plochy v nezastavěném území v souvislosti s § 18 odst. 5 stavebního zákona
- změnit využití pozemků u následujících podnětů:
 - změna funkčního využití p. p. č. 171/1 (10 954 m²) k. ú. Poběžovic u Přelouče z plochy NZ – plochy zemědělské na plochu BV – bydlení v rodinných domech – venkovské;
 - změna funkčního využití p. p. č. 63/2 (4 070 m²) a 121/22 (16 m²) k. ú. Poběžovic u Přelouče z plochy NZ – plochy zemědělské na plochu BV – bydlení v rodinných domech – venkovské
 - změna funkčního využití p. p. č. 98/1, 98/5, 98/19, 98/20, 98/21, 98/2, 77/6, 77/10, 85/1, 85/2, 102/2, 102/4, 102/5 (celkem 95 786 m²) k. ú. Poběžovic u Přelouče z plochy NZ – plochy zemědělské a NL - plochy lesní na plochu umožňující výstavbu fotovoltaické elektrárny.

Skladba výkresů může být po dohodě zpracovatele, obce a pořizovatele upravena. Změna bude zpracována nad aktuální katastrální mapou v digitální podobě dle „**Standardu vybraných částí územního plánu**“¹.

Projektant bude návrh změny v rozpracované podobě konzultovat s obcí a pořizovatelem. Před odevzdáním návrhu změny nechá projektant provést kontrolu dat digitálního zpracování dle metodiky „**Standard vybraných částí územního plánu**“.

Dokumentace bude odevzdána pro veřejné projednání v 2x tištěném vyhotoveních včetně 2x na CD. Po vydání změny bude odevzdáno úplné znění územního plánu a to 4x v tištěné podobě a 4x CD. Změna č. 1 bude předána 4x v tištěné podobě a 4x na CD ve formátu .pdf, či .doc a .dgn či .shp.

Dokumentace bude opatřena autorizačním razítkem a vlastnoručním podpisem.

H) Návrh na aktualizaci Zásad územního rozvoje

Z vyhodnocování uplatňování ÚP Poběžovice u Přelouče nevyplývá žádný návrh na aktualizaci ZÚR Pardubického kraje.

¹ Ministerstvo pro místní rozvoj ČR – Standard vybraných částí územního plánu (online; dostupné zde: <https://www.mmr.cz/cs/ministerstvo/stavebni-pravo/stanoviska-a-metodiky/stanoviska-odboru-uzemniho-planovani-mmr/2-uzemne-planovaci-dokumentace-a-jejich-zmeny/standard-vybranых-casti-uzemniho-planu>)

3. ZÁVĚR

Návrh 2. zprávy o uplatňování Územního plánu Poběžovice u Přelouče byl dle § 55 odst. 1 stavebního zákona v platném znění projednáván s dotčenými orgány, krajským úřadem, sousedními obcemi a veřejností. V době projednávání byl Návrh 2. zprávy o uplatňování zveřejněn na webových stránkách Městského úřadu Přelouč www.mestoprelouc.cz a obce Poběžovice u Přelouče, aby se s návrhem mohla seznámit veřejnost. Projednaná a upravená 2. Zpráva o uplatňování bude předložena Zastupitelstvu obce Poběžovice u Přelouče ke schválení.

2. Zpráva o uplatňování byla zpracována v prosinci 2022 a upravena v lednu 2023.

2. Zpráva o uplatňování Územního plánu Poběžovice u Přelouče byla projednána a schválena Zastupitelstvem obce Poběžovice u Přelouče dne **30.1.2023** pod číslem usnesení **3/1/23**.

.....

Starostka obce

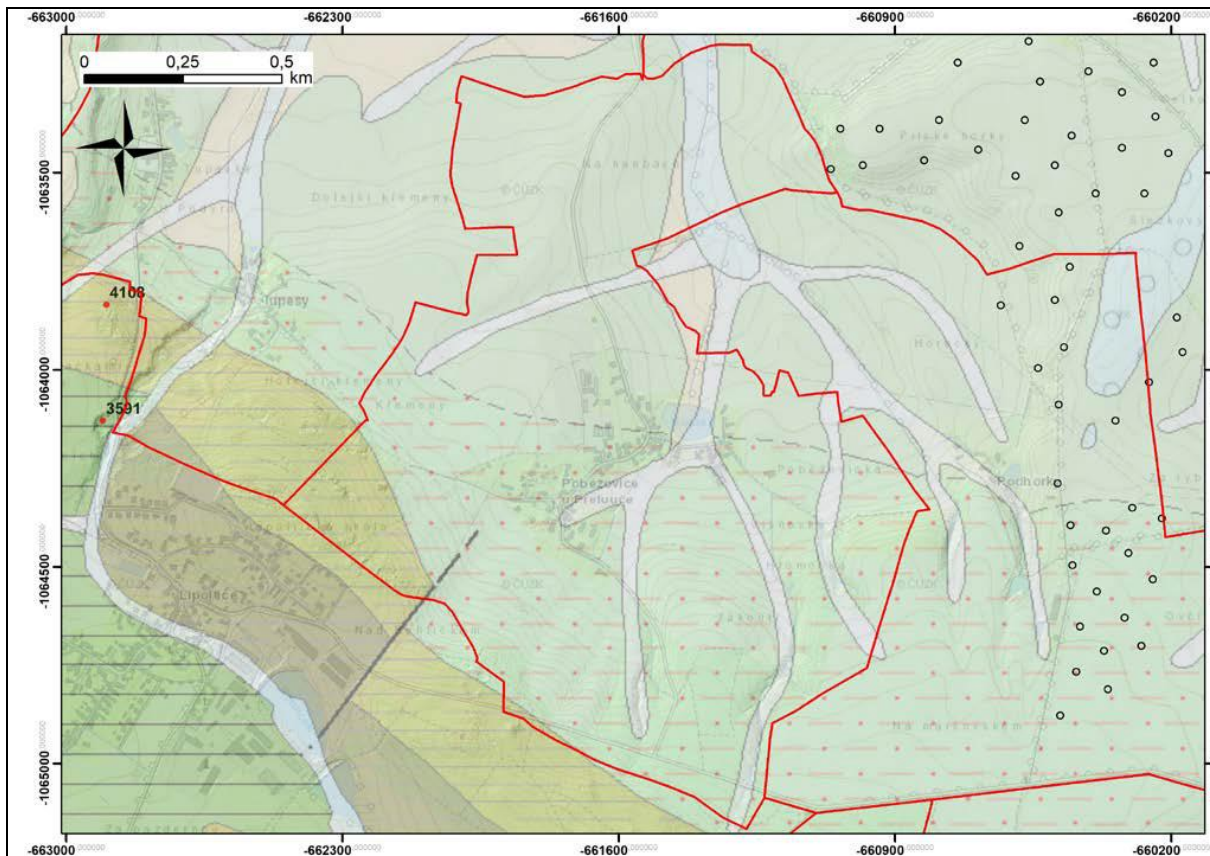
.....

Místostarosta obce

4. PŘÍLOHA**Výsledky projednání 2. Zprávy o uplatňování územního plánu Poběžovice u Přelouče**

1.	Agentura ochrany přírody a krajiny České republiky, Kaplanova 1931/1, 148 00 Praha 11 - Chodov
Dotčený orgán neuplatnil v zákonné lhůtě svůj požadavek.	

2.	Česká geologická služba, Klárov 131/3, 118 21 Praha 1 – Malá Strana
Naše značka: ČGS-441/22/940 *SOG-441/0929/2022	
Vyřizuje: Mgr. Roland Nádaskay, Ph.D.	
Datum: 8. prosince 2022	
Vyjádření ČGS k projednávání návrhu Zprávy o uplatňování územního plánu Poběžovice u Přelouče	
<p>Česká geologická služba (ČGS), zřízená pro výkon státní geologické služby v souladu s ustanovením § 17, odst. 2 zákona č. 62/1988 Sb., o geologických pracích, ve znění pozdějších předpisů, na základě písemného oznámení Městského úřadu Přelouč (čj. MUPC 21689 ze dne 15. listopadu 2022), předkládá vyjádření k projednávání návrhu Zprávy o uplatňování územního plánu Poběžovice u Přelouče.</p> <p>Předkládané vyjádření bylo zpracováno na základě mapových a databázových podkladů ČGS s ohledem na vymezení území pro uplatňování územního plánu, dodané v příloze výše zmíněného oznámení.</p> <p>Po prostudování a vyhodnocení příslušných podkladových materiálů uvádí ČGS následující skutečnosti:</p>	
GEOLOGICKÉ POMĚRY ŘEŠENÉHO ÚZEMÍ	
<p>Geologická stavba předmětného území je zobrazena na geologické mapě ČR v měřítku 1 : 50 000, list 13-41 Čáslav (Holásek et al. 1998). Z regionálněgeologického hlediska leží předmětné území v české křídové pánvi (ČKP), a to u jejího jižního okraje na hranici s chrudimským starším paleozoikem (obr. 1).</p> <p>Chrudimském starší paleozoikum, tvořící obal železnohorského krystalinika dále k jihozápadu, je v rámci předmětného území zastoupeno křemenci s vločkami slepenců a písčitych břidlic ordovického stáří (index 624 v obr. 1). Tyto horniny vystupují u jihozápadního okraje území (obr. 1)</p> <p>Na chrudimské starší paleozoikum diskordantně nasedají uloženiny svrchní křídly české křídové pánve, resp. její regionální jednotky označované jako chrudimská křída. Uloženiny svrchní křídly pokrývají většinu předmětného řešeného území. Na povrchu se zde vyskytují pouze jemnozmné uloženiny bělohorského a jizerského souvrství. Bělohorské souvrství vystupuje v jižní polovině řešeného území a je zastoupeno písčitymi slínovci až jílovci, místy spongilitickými, příp. silicifikovanými; tyto horniny se tradičně označují jako opuky (index 307 v obr. 1). V severní polovině dotčeného území se vyskytuje jizerské souvrství, zastoupeno slínovci s polohami či konkracemi vápenců, uspořádaných do sledu s rytmickým střídáním slínovců a vápenců (index 297 v obr. 1).</p> <p>Kvartérní uloženiny jsou v rámci řešeného území zastoupeny zejména deluviofluvialními (splachovými) sedimenty (index 7 v obr. 1), dále pak fluvialními sedimenty potoků na dně údolí (index 6 v obr. 1). V menší míře se zde vyskytují deluvialní uloženiny zastoupené písčito-hlinitými až hlinito-písčitymi sedimenty (index 12 v obr. 1).</p>	



Obr. 1. Výřez přehledné geologické mapy (zdroj: mapy.geology.cz/geocr50/) v souřadném systému S-JTSK s vyznačenými hranicemi k. ú. Poběžovice u Přelouče (silná červená linie). Vysvětlivky (indexy GeoČR50): **6** – kvartér, fluviální sedimenty nečleněné a sedimenty vodních nádrží; **7** – kvartér, smíšený sediment (deluviofluviální); **12** – písčito-hlinitý až hlinito-písčitý sediment (deluviální); **25** – kvartér, písek, štěrk (fluviální; terasový stupeň mindel); **297** – svrchní křída (jizerské s.), slínovce s polohami či konkréciemi vápenců, rytmy či cykly slínovce–vápence (jílovito vápnité prachovce – lužický vývoj); **307** – svrchní křída (bělohorské s.), písčité slínovce až jílovce spongilitické, místy silicifikované (opuky); **624** – ordovik, křemence s vložkami slepenců a písčitých břidlic; **627** – kambrium, jílovité až drobovité břidlice, droby, drobové pískovce; **677** – krystalikum; droby. Kroužky jsou naznačeny rozptýlené valouny z erodovaných říčních teras.

OCHRANA ZDROJŮ NEROSTNÝCH SUROVIN

Na základě prostudování podkladových materiálů (např. surovinový informační systém SurIS: mapy.geology.cz/suris/) lze konstatovat následovně:

Z hlediska zákonné ochrany nerostných surovin podle zákona č. 44/1988 Sb., o ochraně a využití nerostného bohatství (horní zákon), ve znění pozdějších předpisů, na řešeném území nejsou evidované zdroje nerostných surovin, které by podléhaly ochraně podle výše uvedeného zákona. Nejbližším objektem je za východní hranici obce Poběžovice u Přelouče výhradní ložisko B 3027500 Chrtínky – Choltice s chráněným ložiskovým územím Ledec.

RIZIKA – PODDOLOVANÁ ÚZEMÍ A STARÁ DŮLNÍ DÍLA

V řešené oblasti nejsou v registrech ČGS evidována **žádná poddolovaná území**, ani stará důlní díla, která by vyžadovala zvláštní podmínky pro zakládání staveb.

RIZIKA – SESUVNÁ ÚZEMÍ A SVAHOVÉ NESTABILITY

Podle Registru svahových nestabilit ČGS (mapy.geology.cz/svahove_ nestability/) se v rámci sledovaného území **nenachází** žádná svahová nestabilita.

GEOLOGICKY VÝZNAMNÉ LOKALITY

Databáze Významných geologických lokalit v České republice (lokality.geology.cz) ČGS **neviduje** v daném území žádnou významnou lokalitu.

RIZIKA – RADONOVÉ RIZIKO

Z hlediska měření radonového rizika lze konstatovat, že vzhledem k výskytu sedimentárních hornin, ať už svrchní křídly (obr. 1, indexy 297 a 301), resp. kvartéru (indexy 6, 7 a 12), je většina řešené plochy klasifikována jako **území s nízkým radonovým rizikem** (radonový index 1 = nízký) bez nutných protiradonových opatření (viz mapy.geology.cz/radon). Lokálně se vyskytují ordovické sedimentární horniny a kvartérní deluviofluviální sedimenty, obsahující zřejmě hojný klastický materiál z paleozoických a krystalinických hornin, které mohou mít zvýšené radonové riziko (index 2 = střední). Tyto horniny a sedimenty se však nachází mimo zastavěné území. Při případné výstavbě budov je třeba respektovat podmínky vycházející ze zákona č. 263/2016 Sb., atomový zákon.

SKLÁDKY

V celém sledovaném území neviduje ČGS žádné skládky ani jiné antropogenní zátěže životního prostředí.

DOPORUČENÍ A ZÁVĚRY

S ohledem na výše uvedené skutečnosti Česká geologická služba (ČGS) sděluje Městskému úřadu Přelouč, odboru stavebnímu, že k projednávání návrhu Zprávy o uplatňování územního plánu Poběžovice u Přelouče neuplatňuje připomínky.

Sestavil:

Mgr. Roland Nádaskay, Ph.D. – oblastní geolog ČGS

Spolupracoval:

RNDr. Petr Rambousek – oblastní specialista ČGS na ložiskovou geologii

Schválila:

RNDr. Barbora Schulmannová

Zástupkyně vedoucího Správy oblastních geologů ČGS

Vyhodnocení:

Vzato na vědomí, vyjádření neobsahuje žádné požadavky na úpravu či doplnění Zprávy o uplatňování ÚP Poběžovice u Přelouče.

3.	Česká inspekce životního prostředí, Oblastní inspektorát ČIŽP HRADEC KRÁLOVÉ, Resslerova 1229, 500 02 Hradec Králové 2
----	--

Dotčený orgán neuplatnil v zákonné lhůtě svůj požadavek.

4.	Český telekomunikační úřad, Oddělení jednotného informačního místa, Tuřanka 115a, 627 00 Brno
----	---

Naše značka: ČTÚ-51844/2022

Vyřizuje: Ing. Vladimír Rosůlek

Datum: 18.11.2022

Vyjádření

Český telekomunikační úřad (dále jen „Úřad“) k Oznámení o projednávání návrhu 2. zprávy o uplatňování územního plánu Poběžovice u Přelouče ze dne 15.11.2022, č. j. MUPC 21689/2022 sděluje, že k předmětnému návrhu **nemá připomínek**.

Postavení dotčeného orgánu ve smyslu ustanovení § 136 zák. č. 500/2004 Sb., správní řád, ve znění pozdějších předpisů, přísluší Úřadu dle ustanovení § 103a zák. č. 127/2005 Sb., o elektronických komunikacích a o změně některých souvisejících zákonů (zákon o elektronických komunikacích), ve znění pozdějších předpisů (dále jen „ZEK“), v řízeních o ochranných pásmech nadzemního komunikačního vedení, rádiového zařízení a rádiového směrovacího spoje a dle § 108 odst. 2 písm. d) ZEK při posuzování zralosti projektů společného zájmu energetické infrastruktury, a uplatňuje

2. Zpráva o uplatňování územního plánu Poběžovice u Přelouče

závazné stanovisko ve společném územním a stavebním řízení pro stavby projektů společného zájmu z hlediska své působnosti. Jelikož se v daném případě o takové řízení nejedná, Úřad **nevydává stanovisko**.

Nad rámec věci si Vás Úřad pouze dovoluje upozornit na možnost vzniku rušení provozu elektronických komunikačních zařízení a sítí nebo poskytování služeb elektronických komunikací a radiokomunikačních služeb, ke kterému může docházet i odrazy elektromagnetických vln stavbami nebo činnostmi souvisejícími s prováděním stavby. Obecné povinnosti k odstranění takového rušení jsou zakotveny v ustanovení § 100 odst. 9 ZEK.

Ing. Vladimír Rosůlek v. r.
Odborný rada

Vyhodnocení:

Vzato na vědomí, vyjádření neobsahuje žádné požadavky na úpravu či doplnění Zprávy o uplatňování ÚP Poběžovice u Přelouče.

5.	Hasičský záchranný sbor Pardubického kraje, Územní odbor Pardubice, Teplého 1526, 530 02 Pardubice
----	--

Dotčený orgán neuplatnil v zákonné lhůtě svůj požadavek.

6.	Krajská hygienická stanice Pardubického kraje se sídlem v Pardubicích, Mezi Mosty 1793, 530 03 Pardubice
----	--

Naše číslo jednací: KHSPA 22099/2022/HOK-Pce

Vyřizuje: Ing. Jana Pražanová

V Pardubicích 23.11.2022

Vyjádření Krajské hygienické stanice Pardubického kraje se sídlem v Pardubicích k předloženému návrhu zprávy o uplatňování Územního plánu Poběžovice u Přelouče včetně pokynů pro zpracování návrhu Změny č. 1

Na Krajskou hygienickou stanici Pardubického kraje se sídlem v Pardubicích (dále jen „KHS“) bylo v souladu s § 55 odst. 1 zákona č. 183/2006 Sb., o územním plánování a stavebním řádu (stavební zákon), ve znění pozdějších předpisů, doručeno dne 16. 11. 2022 oznámení Městského úřadu Přelouč, Odboru stavebního, Československé armády 1665, 535 33 Přelouč, o projednání „**návrhu zprávy o uplatňování Územního plánu Poběžovice u Přelouče včetně pokynů pro zpracování návrhu Změny č. 1.**“

Po zhodnocení souladu předloženého návrhu zprávy o uplatňování Územního plánu, včetně pokynů pro zpracování návrhu Změny č. 1 Územního plánu, s požadavky předpisů v oblasti ochrany veřejného zdraví vydává KHS toto vyjádření:

KHS s „návrhem zprávy o uplatňování Územního plánu Poběžovice u Přelouče včetně pokynů pro zpracování návrhu Změny č. 1“

s o u h l a s í .

Odůvodnění:

Návrh Zprávy o uplatňování Územního plánu Poběžovice u Přelouče (dále jen „ÚP Poběžovice u Přelouče“), který zpracoval v listopadu 2022 pan Mgr. Filip Staffen, mapuje stavební činnost v obci ve sledovaném období (říjen 2016 – listopad 2022), vyhodnocuje změny podmínek, na základě kterých byl ÚP vydán, vyhodnocuje soulad s nadřazenou územně plánovací dokumentací, vyhodnocuje potřebu vymezení zastavitelných ploch a obsahuje pokyny pro zpracování návrhu Změny č. 1 v rozsahu zadání změny. **Změna č. 1 bude pořízena zkráceným postupem.**

2. Zpráva o uplatňování územního plánu Poběžovice u Přelouče

Od dob vydání ÚP Poběžovice u Přelouče nebyly zaznamenány při realizaci jednotlivých záměrů žádné negativní dopady na udržitelný rozvoj území.

Změnou č. 1 ÚP Poběžovice u Přelouče budou prověřeny následující záměry:

- změna p.p.č. 171/1 v k.ú. Poběžovice u Přelouče na plochu pro výstavbu RD
- změna p.p.č. 63/2 a 121/22 v k.ú. Poběžovice u Přelouče na plochu pro výstavbu RD
- změna p.p.č. 98/1, 98/5, 98/19, 98/20, 98/21, 98/2, 77/6, 77/10, 85/1, 85/2, 102/2, 102/4 a 102/5 v k.ú. Poběžovice u Přelouče na plochu pro realizaci fotovoltaické elektrárny

Nové zastavitelné plochy pro bydlení a rekreaci nebudou umístovány do těsné blízkosti liniových a stacionárních zdrojů hluku. Plochy s rozdílným způsobem využití budou navrženy tak, aby nedocházelo k vzájemnému negativnímu ovlivňování jednotlivých funkcí. V případě, že budou vymezeny nové plochy výroby, budou navrženy tak, aby se nenacházely v blízkosti stávajících i výhledových chráněných venkovních prostorů a chráněných venkovních prostorů stavby stanovených podle § 30 odst. 3 zákona č. 258/2000 Sb., o ochraně veřejného zdraví a o změně některých souvisejících zákonů, ve znění pozdějších předpisů.

KHS doporučuje upřednostňovat urbanistická řešení před technickými.

Podrobněji se KHS vyjádří v dalším stupni zpracování návrhu Změny č. 1 ÚP Poběžovice u Přelouče, po předložení podrobného hlavního výkresu s popisem nově navržených lokalit.

Ing. Bronislava Pozděnová
Vedoucí oddělení hygieny obecné a komunální

Vyhodnocení:

Vzato na vědomí, vyjádření neobsahuje žádné požadavky na úpravu či doplnění 2. Zprávy o uplatňování ÚP Poběžovice u Přelouče.

7.	Krajská veterinární správa Státní veterinární správy pro Pardubický kraj, Husova 1747, 530 03 Pardubice
Dotčený orgán neuplatnil v zákonné lhůtě svůj požadavek.	

8.	Krajský úřad Pardubického kraje, odbor dopravy a silničního hospodářství, Komenského náměstí 125, 530 02 Pardubice
Dotčený orgán neuplatnil v zákonné lhůtě svůj požadavek.	

9.	Krajský úřad Pardubického kraje, odbor kultury, sportu a cestovního ruchu, Komenského náměstí 125, 530 02 Pardubice
Dotčený orgán neuplatnil v zákonné lhůtě svůj požadavek.	

10.	Krajský úřad Pardubického kraje, Odbor rozvoje, oddělení územního plánování, Komenského náměstí 125, 532 11 Pardubice
Číslo jednací: KrÚ 89174/2022 Spisová zn.: SpKrÚ 88460/2022 OR OUP Vyřizuje: Ing. Pavla Marvanová Datum: 23.11.2022	
Vyjádření ke zprávě o uplatňování Územního plánu Poběžovice u Přelouče Krajský úřad Pardubického kraje, odbor rozvoje, oddělení územního plánování (dále jen krajský úřad) obdrželo dle ustanovení § 55 odst. 1 zákona č. 183/2006 Sb., o územním plánování a stavebním řádu (stavební zákon), ve znění pozdějších předpisů, ve spojení s ustanovením § 47 stavebního zákona,	

oznámení o projednání návrhu zprávy o uplatňování Územního plánu Poběžovice u Přelouče za období 10/2016 – 11/2022 (dále jen zpráva).

Krajský úřad jako nadřízený orgán neuplatňuje požadavky na doplnění návrhu zprávy o uplatňování z hlediska Politiky územního rozvoje České republiky, v platném znění, Zásad územního rozvoje Pardubického kraje, v platném znění a koordinace využívání území s ohledem na širší územní vztahy.

Odůvodnění:

Krajský úřad obdržel dne 16.11.2022 společně s oznámením projednání návrh zprávy, který dle § 15 vyhlášky č. 500/2006 Sb., o územně analytických podkladech, územně plánovací dokumentaci a způsobu evidence územně plánovací činnosti, v platném znění, vyhodnocuje soulad územního plánu s politikou územního rozvoje a územně plánovací dokumentací vydanou krajem. Součástí návrhu zprávy jsou pokyny pro zpracování návrhu Změny č. 1 územního plánu Poběžovice u Přelouče, o jejímž pořízení rozhodlo zastupitelstvo obce na svém zasedání konaném dne 5.9.2022 usnesením č.3/6/2022.

V kapitole C) návrhu zprávy je vyhodnocen soulad územního plánu s politikou územního rozvoje. Politika územního rozvoje České republiky, ve znění aktualizace č. 4, která je od 12.7.2021 závazná pro pořizování a vydávání územních plánů (dále jen „PÚR ČR“). PÚR ČR nezařazuje řešené území obce do rozvojové oblasti, rozvojové osy ani specifické oblasti republikového významu. Územní plán není v rozporu s vymezenými republikovými prioritami územního plánování pro zajištění udržitelného rozvoje území, které jsou stanovené v kapitole 2 PÚR ČR. Na řešeném území obce je vymezena specifická oblast SOB9, ve které se projevuje aktuální problém ohrožení území suchem. V rámci pořizování změny územního plánu budou prověřeny a zpřesněny úkoly pro územní plánování vyplývající z PÚR ČR pro specifickou oblast SOB9. Řešené území obce není dotčeno vymezením nových koridorů a ploch dopravní či technické infrastruktury, které by svým významem přesahovaly území jednoho kraje.

V kapitole C) návrhu zprávy je vyhodnocen soulad územního plánu s územně plánovací dokumentací vydanou krajem. Zásady územního rozvoje Pardubického kraje, ve znění aktualizace č. 3, která je od 12.9.2020 závazná pro pořizování a vydávání územních plánů (dále jen „ZÚR Pk“). Územní plán respektuje svým návrhem koncepci a způsobem využití ploch následující zásady a úkoly:

- priority územního plánování pro zajištění udržitelného rozvoje území, které jsou stanovené v kap. 1 ZÚR Pk,
- zásady pro zajištění ochrany a možný rozvoj v územích s přírodními, kulturními a civilizačními hodnotami regionálního významu, které jsou stanovené v kap. 5 ZÚR Pk,
- zásady pro zajištění ochrany území s přírodními hodnotami území kraje (významné krajinné prvky, krajinářsky hodnotná území a skladebné části územního systému ekologické stability) stanovené v čl. 166 ZÚR Pk,
- základní zásady pro péči o krajinu při plánování změn v území stanovené v čl. 122 ZÚR Pk,
- zásady pro plánování změn v území dle cílových charakteristik krajiny stanovené v řešeném území pro krajinu lesozemědělskou v čl. 131 a zemědělskou v čl. 133 ZÚR Ok.

Řešené území Územního plánu Poběžovice u Přelouče sousedí s obcemi Přelouč, Lipoltice, Choltice a Jedousov. Územní plán není v rozporu se sousedními územně plánovacími dokumentacemi obcí v rámci koordinace využití území s ohledem na širší územní vztahy. S ohledem na širší územní vztahy územní plán respektuje ve své koncepci a v rámci navrženého způsobu využití ploch vymezuje:

- koridor technické infrastruktury nadmístního významu pro umístění veřejně prospěšné stavby E15a – dvojité vedení 400 kv Týnec – Krasíkov v úseku hranice krajů Pardubický/Středočeský dle podmínek stanovených v čl. 97 ZÚR Pk a v souladu s čl. 140 a 143 ZÚR Pk.

Návrh zprávy neobsahuje požadavky na aktualizaci zásad územního rozvoje.

V rámci činnosti, která vyplývá pro krajský úřad z ustanovení § 67 odst. 1 písm. c) zákona č. 129/2000 Sb. o krajích, ve znění pozdějších předpisů, upozorňujeme v rámci metodické činnosti na níže uvedené nedostatky návrhu zprávy o uplatňování a doporučujeme tyto nedostatky napravit.

V kapitole E) Pokyny pro zpracování změny územního plánu v rozsahu zadání změny neuvádějte obsah Změny č. 1 územního plánu Poběžovice u Přelouče, která již byla zahájena a jejíž obsah zastupitelstvo obce schválilo v září 2022. Tento odstavec by obsahoval předmět změny (zadání) pouze v případě, že by o pořízení změny nebylo doposud rozhodnuto a zastupitelstvo by se rozhodlo uvést dle § 55 odst. 1 stavebního zákona požadavky na návrh změny územního plánu ve zprávě o uplatňování územního plánu. Stručná informace o probíhající změně a základní požadavky mohou být zahrnuty v této kapitole, případně v kapitole A) Vyhodnocení uplatňování územního plánu včetně vyhodnocení změn podmínek, na základě kterých byl územní plán vydán, ale nikoliv v rozsahu a způsobu členění zadání změny.

Kapitoly F) a G) návrhu zprávy mají vazbu na kapitolu E). Jestliže není návrh změny územního plánu součástí návrhu zprávy, požadavky se v těchto kapitolách nestanovují.

Mgr. Pavel Kotyz
vedoucí oddělení územního plánování

Vyhodnocení:

Vzato na vědomí. Příslušné kapitoly opraveny a dány do souladu.

11.	Krajský úřad Pardubického kraje, odbor životního prostředí a zemědělství, Komenského náměstí 125, 532 11 Pardubice
<p>Číslo jednací: KrÚ 89325/2022 Spisová značka: SpKrÚ 88459/2022 OŽPZ OIP Vyřizuje: Ing. Jana Jelínková Datum: 16.12.2022</p> <p>Stanovisko dotčených orgánů ve smyslu ust. § 55 zákona č. 183/2006 Sb., o územním plánování a stavebním řádu, odboru životního prostředí a zemědělství Krajského úřadu Pardubického kraje k akci: “Projednání návrhu 2. zprávy o uplatňování územního plánu Poběžovice u Přelouče, který obsahuje pokyny pro zpracování návrhu změny“</p> <p>Pokyny:</p> <ol style="list-style-type: none"> 1. změna funkčního využití p. p. č. 171/1 (10 954 m²) k. ú. Poběžovic u Přelouče z plochy NZ – plochy zemědělské na plochu BV – bydlení v rodinných domech – venkovské, 2. změna funkčního využití p. p. č. 63/2 (4 070 m²) a 121/22 (16 m²) k. ú. Poběžovic u Přelouče z plochy NZ – plochy zemědělské na plochu BV – bydlení v rodinných domech – venkovské, 3. změna funkčního využití p. p. č. 98/1, 98/5, 98/19, 98/20, 98/21, 98/2, 77/6, 77/10, 85/1, 85/2, 102/2, 102/4, 102/5 (celkem 95 786 m²) k. ú. Poběžovic u Přelouče z plochy NZ – plochy zemědělské a NL - plochy lesní na plochu umožňující výstavbu fotovoltaické elektrárny. <p>Orgán ochrany ovzduší (zpracovatelka vyjádření Ing. Věra Dědková) Vzhledem k příliš obecné úrovni podrobností předložené koncepce a s ohledem na skutečnost, že nejsou do území umístěvány konkrétní zdroje znečišťování ovzduší, neuplatňuje orgán ochrany</p>	

ovzduší krajského úřadu Pardubického kraje dle § 11 odst. 2 písm. a) zákona č. 201/2012 Sb., o ochraně ovzduší a souvisejících předpisů, k projednání návrhu 2. zprávy o uplatňování územního plánu Poběžovice u Přelouče žádné další požadavky nad rámec požadavků vyplývajících ze Zásad územního rozvoje Pardubického kraje a územně analytických podkladů.

Orgán ochrany přírody (zpracovatel vyjádření Ing. Tomáš Sigl)

Krajský úřad Pardubického kraje, orgán ochrany přírody a krajiny (dále též „OOP“), v souladu s ustanovením § 77a odst. 4 písm. z) zákona č. 114/1992 Sb., o ochraně přírody a krajiny, v platném znění (dále též „zákon o ochraně přírody“), uplatňuje k předloženému návrhu zprávy o uplatňování územního plánu Poběžovice u Přelouče (dále též „Návrh“) následující stanovisko:

Z hlediska zájmů svěřených OOP zákonem o ochraně přírody, tj. územní systém ekologické stability (regionální a nadregionální úroveň), přírodní rezervace a přírodní památky, evropsky významné lokality, ptačí oblasti a zvláště chráněné druhy rostlin a živočichů, **nejsou k hodnotící části předloženého návrhu zprávy o uplatňování územního plánu Poběžovice u Přelouče za období říjen 2016 – listopad 2022 žádné připomínky.**

Odůvodnění stanoviska orgánu ochrany přírody

Předložený materiál v hodnotící části zejména posuzuje historický vývoj situace s ohledem na územní plánování. OOP se plně ztotožňuje se závěry hodnotící části, dle nichž jsou zastavitelné plochy pro bydlení územním plánem vymezeny v dostatečné míře. V rozvojových plochách bydlení nebyly využity žádné plochy, z čehož toho vyplývá to, že **není potřeba vymezovat nové zastavitelné plochy.**

Z uvedených důvodů OOP považuje za neopodstatněné vymezovat další plochy určené k bydlení (viz podněty k využití pozemků). V případě podnětů č. 1 a 2 se však plochy tak, jak jsou uvedeny v předloženém Návrhu, nacházejí v dostatečné vzdálenosti od všech shora uvedených zájmů ochrany přírody a nemohou přímo ani nepřímo tyto zájmy ochrany přírody negativně ovlivnit, a proto OOP neuplatňuje k těmto podnětům žádnou připomínku. V případě podnětu č. 3 by byly dotčeny i pozemky p. č. 98/20, 98/1, 98/19, 98/5 a 98/21 v k. ú. Poběžovice u Přelouče, které mohou být dle OOP s velkou mírou pravděpodobnosti stanovištěm zvláště chráněných druhů. OOP proto požaduje na těchto pozemcích nevymezovat plochu pro stavbu FVE.

Orgán ochrany zemědělského půdního fondu (zpracovatel vyjádření RNDr. Milan Boukal, Ph.D.)
Z hlediska zákona č. 334/1992 Sb., o ochraně zemědělského půdního fondu (dále jen OZPF), v platném znění (dále jen zákon), není námitek proti „**Projednání návrhu 2. zprávy o uplatňování ÚP Poběžovice u Přelouče, který obsahuje pokyny pro zpracování návrhu změny**“.

Krajský úřad Pardubického kraje, orgán OZPF, z hlediska zájmů jemu svěřených zákonem, uplatňuje nad rámec požadavků vyplývajících ze Zásad územního rozvoje Pardubického kraje a územně analytických podkladů požadavky:

- ✓ Vyhodnocení předpokládaných důsledků navrhovaného řešení na zemědělský půdní fond v návrhu územního plánu požadujeme vypracovat v souladu s vyhláškou č. 271/2019 Sb., o stanovení postupů k zajištění OZPF, v platném znění (**včetně tabulek z příloh**).
- ✓ Pořizovatel územně plánovací dokumentace je dle § 5 odst. 1 zákona povinen řídit se zásadami plošné ochrany zemědělského půdního fondu, které jsou uvedeny v § 4 zákona. V případě, že jsou navrhované lokality navrženy na I. a II. třídách ochrany, požadujeme doplnit u jednotlivých ploch zdůvodnění jiného výrazně převažujícího veřejného zájmu, nebo tyto plochy z dalšího projednávání územního plánu vypustit (§ 4 odst. 3 zákona).

Orgán státní správy lesů (zpracovatelka vyjádření Ing. Jana Sýkorová):

Z hlediska kompetencí krajského úřadu jako orgánu státní správy lesů, daných krajskému úřadu zákonem o lesích č. 289/1995 Sb. a zájmů chráněných podle téhož zákona, není námitek proti projednání návrhu 2. zprávy o uplatňování územního plánu Poběžovice u Přelouče. Podnět číslo 3 je

situovaný v ochranném pásmu lesa (50 m od okraje lesa) a je zastavitelný jen se souhlasem orgánu státní správy lesů podle § 14 odst. 2 lesního zákona, kterým je odbor životního prostředí Městského úřadu Přelouč.

Orgán posuzování vlivů na životní prostředí (zpracovatelka vyjádření Ing. Aneta Udržalová)

Krajský úřad Pardubického kraje, jako dotčený orgán podle ust. § 22 písm. d) zákona č. 100/2001 Sb., o posuzování vlivů na životní prostředí a o změně některých souvisejících zákonů (zákon o posuzování vlivů na životní prostředí), ve znění pozdějších předpisů (dále také „zákon“ a „úřad“), vydává

stanovisko

podle ust. § 55a odst. 2 písm. e) zákona č. 183/2006 Sb., o územním plánování a stavebním řádu (stavební zákon), ve znění pozdějších předpisů:

Obsahem zadání změny je:

1. změna funkčního využití p. p. č. 171/1 (10 954 m²) k. ú. Poběžovic u Přelouče z plochy NZ – plochy zemědělské na plochu BV – bydlení v rodinných domech – venkovské;
2. změna funkčního využití p. p. č. 63/2 (4 070 m²) a 121/22 (16 m²) k. ú. Poběžovic u Přelouče z plochy NZ – plochy zemědělské na plochu BV – bydlení v rodinných domech – venkovské
3. změna funkčního využití p. p. č. 98/1, 98/5, 98/19, 98/20, 98/21, 98/2, 77/6, 77/10, 85/1, 85/2, 102/2, 102/4, 102/5 (celkem 95 786 m²) k. ú. Poběžovic u Přelouče z plochy NZ – plochy zemědělské a NL - plochy lesní na plochu umožňující výstavbu fotovoltaické elektrárny.

Úřad posoudil podle ustanovení § 10i zákona a kritérií uvedených v příloze č. 8 zákona předložený návrh obsahu změny územně plánovací dokumentace a dospěl k závěru, že

k návrhu 2. zprávy o uplatňování územního plánu obce Poběžovice u Přelouče
není požadováno zpracovat vyhodnocení vlivů na životní prostředí.

Odůvodnění:

1., 2. Předložený podnět na pořízení změny ÚP byl posouzen na základě kritérií uvedených v příloze č. 8 zákona, na základě širších vazeb v území včetně důkladného posouzení kumulativních a synergických vlivů, a nebyla shledána nutnost komplexního posouzení vlivů na životní prostředí. Záměr je záměrem uvedeným v příloze č. 1 k zákonu v kategorii II v bodě 108 „*Záměry rozvoje sídel s rozlohou záměru od stanoveného limitu*“. Stanovený limit činí 5 ha. Vzhledem k výměře pozemkových parcel záměr nedosahuje stanoveného limitu. Zájmy ochrany životního prostředí a veřejného zdraví lze prosadit standartními postupy podle zvláštních předpisů.

3. Předložený podnět na pořízení změny ÚP byl posouzen na základě kritérií uvedených v příloze č. 8 zákona, na základě širších vazeb v území včetně důkladného posouzení kumulativních a synergických vlivů, a nebyla shledána nutnost komplexního posouzení vlivů na životní prostředí. Záměr je záměrem uvedeným v příloze č. 1 k zákonu v kategorii II v bodě 5 „*Průmyslová zařízení k výrobě elektrické energie, páry a teplé vody o výkonu od stanoveného limitu*“. Stanovený limit činí 50 MW. Vzhledem k výkonu fotovoltaické elektrárny 4 MWp záměr nedosahuje stanoveného limitu. Zájmy ochrany životního prostředí a veřejného zdraví lze prosadit standartními postupy podle zvláštních předpisů.

Záměr je současně záměrem uvedeným v příloze č. 1 k zákonu v kategorii II v bodě 93 „*Restrukturalizace pozemků v krajině a záměry využití neobdělávané půdy nebo polopřirodních území k intenzivnímu zemědělskému využívání na ploše od stanoveného limitu*“. Stanovený limit činí 10 ha. Vzhledem k výměře pozemkových parcel 9,5786 ha záměr nedosahuje stanoveného limitu. Zájmy ochrany životního prostředí a veřejného zdraví lze prosadit standartními postupy podle zvláštních předpisů.

Ing. Martin Vlasák
vedoucí odboru

2. Zpráva o uplatňování územního plánu Poběžovice u Přelouče

vz. Ing. Jiří Kučera vedoucí oddělení integrované prevence
--

Vyhodnocení:

Vzato na vědomí. Pozemky nacházející se v oblasti I. a II. třídy ochrany ZPF budou posouzeny, zda dochází k výrazně převažujícímu veřejnému zájmu na úkor veřejného zájmu ochrany ZPF. Pozemky p. č. 98/20, 98/1, 98/19, 98/5 a 98/21 budou ze změny ÚP vyřazeny.

12.	Městský úřad Přelouč, odbor stavební, Československé armády 1665, 535 33 Přelouč
Dotčený orgán neuplatnil v zákonné lhůtě svůj požadavek.	

13.	Městský úřad Přelouč, odbor životního prostředí, Československé armády 1665, 535 33 Přelouč
Dotčený orgán neuplatnil v zákonné lhůtě svůj požadavek.	

14.	Ministerstvo dopravy, odbor infrastruktury a územního plánu, nábřeží Ludvíka Svobody 1222/12, 110 15 Praha 1
Dotčený orgán neuplatnil v zákonné lhůtě svůj požadavek.	

15.	Ministerstvo kultury, odbor památkové péče, Maltézské náměstí 1, 118 00 Praha 1
Dotčený orgán neuplatnil v zákonné lhůtě svůj požadavek.	

16.	Ministerstvo obrany, odbor ochrany územních zájmů a státního odborného dozoru, Tychonova 1, 160 01 Praha 6
-----	--

Č. MO 499549/2022-1322

Sp. zn.: 143459/2022-1322-OÚZ-BR

Brno 22. listopadu 2022

Stanovisko k územně plánovací dokumentaci (§ 4 SZ)

Oznámení o projednávání návrhu zprávy o uplatňování územního plánu Poběžovice u Přelouče

K čj. MUPC 21689/2022

Orgán ochrany územních zájmů a státního odborného dozoru, Sekce majetková, **Ministerstvo obrany**, v souladu se zmocněním v § 6 odst. 1 písmeno h) zákona č. 222/1999 Sb., o zajišťování obrany České republiky, ve znění pozdějších předpisů (dále jen „zákon o zajišťování obrany ČR“) a zmocněním v § 175 odst. 1 zákona č. 183/2006 Sb., o územním plánování a stavebním řádu (stavební zákon), ve znění pozdějších předpisů (dále jen „stavební zákon“), jako věcně a místně příslušné ve smyslu zákona o zajišťování obrany ČR, a v souladu s Rozkazem ministra obrany č. 39/2011 – Zabezpečení výkonu působnosti MO ve věcech územního plánování a stavebního řádu, v platném znění, se ve smyslu § 47 odst. 2 stavebního zákona vyjadřuje:

k předloženému návrhu zprávy o uplatňování územního plánu Poběžovice u Přelouče nemá Ministerstvo obrany připomínky.

Jelikož schválený návrh zprávy bude podkladem pro zpracování změny č. 1 územního plánu Poběžovice u Přelouče, Ministerstvo obrany uplatňuje požadavek na zpracování limitů a zájmů Ministerstva obrany do textové a grafické části návrhu této změny.

Celé správní území obce se nachází ve vymezeném území Ministerstva obrany:

OP RLP – Ochranné pásmo radiolokačního zařízení, které je nutno respektovat podle ustanovení § 37 zákona č. 49/1997 Sb. o civilním letectví a o změně a doplnění zákona č. 455/1991

Sb. o živnostenském podnikání. V tomto území lze umístit a povolit níže uvedené stavby jen na základě závazného stanoviska Ministerstva obrany (dle ustanovení § 175 odst. 1 zákona č. 183/2006 Sb. o územním plánování a stavebním řádu) – viz ÚAP – jev 102a. Jedná se o výstavbu (včetně rekonstrukce a přestavby) větrných elektráren, výškových staveb, venkovního vedení vvn a vn, základnových stanic mobilních operátorů. V tomto vymezeném území může být výstavba větrných elektráren, výškových staveb nad 30 m nad terénem a staveb tvořících dominanty v terénu výškově omezena nebo zakázána.

Ministerstvo obrany požaduje respektovat výše uvedené vymezené území a zapracovat je do textové části návrhu územního plánu do Odůvodnění, kapitoly Zvláštní zájmy Ministerstva obrany. Do grafické části pod legendu koordinačního výkresu zapracujte následující textovou poznámku: „Celé správní území obce je situováno v ochranném pásmu radiolokačního zařízení Ministerstva obrany“.

LKD pro létání ve vzdušném prostoru k ochraně letového provozu na letištích a letadel letících na okruhu (dle ustanovení § 175 odst. 1 zákona č. 183/2006 Sb. o územním plánování a stavebním řádu), který je nutno respektovat podle ustanovení § 41 zákona č. 49/1997 Sb. o civilním letectví a o změně a doplnění zákona č. 455/1991 Sb. o živnostenském podnikání. V tomto vymezeném území lze umístit a povolit výstavbu vysílačů, výškových staveb, staveb tvořících dominanty v terénu, větrných elektráren, speciálních staveb, zejména staveb s vertikální ochranou (např. střelnice, nádrže plynu, trhací jámy), venkovního vedení vn a vnn, rozšíření stávajících nebo povolení nových těžebních prostorů (dle ustanovení § 175 odst. 1 zákona č. 183/2006 Sb. o územním plánování a stavebním řádu) jen na základě závazného stanoviska Ministerstva obrany - viz jev ÚAP -102a. Ve vzdušném prostoru vyhlášeném od země je nutno posoudit také výsadbu vzrostlé zeleně. Výstavba včetně výstavby VE a výsadba může být výškově omezena nebo zakázána.

Ministerstvo obrany požaduje respektovat výše uvedené vymezené území a zapracovat je do textové části návrhu územního plánu do Odůvodnění, kapitoly Zvláštní zájmy Ministerstva obrany. Do grafické části pod legendu koordinačního výkresu zapracujte následující textovou poznámku: „Celé správní území obce je situováno ve vzdušném prostoru k ochraně letového provozu na letištích a letadel letících na okruhu “.

Na celém správním území je zájem Ministerstva obrany posuzován z hlediska povolování níže uvedených druhů staveb podle ustanovení § 175 zákona č. 183/2006 Sb. (dle ÚAP jev 119) Na celém správním území umístit a povolit níže uvedené stavby jen na základě závazného stanoviska Ministerstva obrany:

- výstavba, rekonstrukce a opravy dálniční sítě, rychlostních komunikací, silnic I. II. a III. třídy
- výstavba a rekonstrukce železničních tratí a jejich objektů
- výstavba a rekonstrukce letišť všech druhů, včetně zařízení
- výstavba vedení VN a VVN
- výstavba větrných elektráren
- výstavba radioelektronických zařízení (radiové, radiolokační, radionavigační, telemetrická) včetně anténních systémů a opěrných konstrukcí (např. základnové stanice....)
- výstavba objektů a zařízení vysokých 30 m a více nad terénem
- výstavba vodních nádrží (přehrady, rybníky)
- výstavba objektů tvořících dominanty v území (např. rozhledny)

Ministerstvo obrany požaduje respektovat výše uvedené vymezené území a zapracovat je do textové části návrhu územního plánu do Odůvodnění, kapitoly Zvláštní zájmy Ministerstva obrany. Do grafické části pod legendu koordinačního výkresu zapracujte následující textovou poznámku: „Celé správní území je zájmovým územím Ministerstva obrany z hlediska povolování vyjmenovaných druhů staveb“.

Výše uvedená vymezená území Ministerstva obrany tvoří neopomenutelné limity v území nadregionálního významu a jejich respektování a zapracování do ÚPD je požadováno ve veřejném zájmu pro zajištění obrany a bezpečnosti státu.

2. Zpráva o uplatňování územního plánu Poběžovice u Přelouče

Požadavky Ministerstva obrany jsou uplatněny v kontinuitě na poskytnuté údaje o území úřadu územního plánování pro úplné a průběžné aktualizace územně analytických podkladů ORP.

Kontaktní osoba: Bc. Martin Sedlák

Bc. Martin Sedlák
rada
oddělení ochrany územních zájmů

Vyhodnocení:

Vzato na vědomí, vyjádření neobsahuje žádné požadavky na úpravu či doplnění Zprávy o uplatňování ÚP Poběžovice u Přelouče. Vyjádření s požadavky se vztahuje k budoucímu obsahu změny územního plánu, kde budou tyto požadavky respektovány.

17. Ministerstvo průmyslu a obchodu České republiky, Na Františku 32, 110 15 Praha 1

Dotčený orgán neuplatnil v zákonné lhůtě svůj požadavek.

18. Ministerstvo vnitra, Odbor správy majetku, Nad štolou 936/3, 170 34 Praha 7 - Holešovice

Dotčený orgán neuplatnil v zákonné lhůtě svůj požadavek.

19. Ministerstvo zdravotnictví, oddělení Český inspektorát lázní a zřidel, Palackého náměstí 375/4, 12800 Praha 2

Dotčený orgán neuplatnil v zákonné lhůtě svůj požadavek.

20. Ministerstvo životního prostředí, Resslova 1229/2A, 500 02 Hradec Králové

Č. j.: MZP/2022/550/1334-Hd

Vyřizuje: Ing. Ilona Heroldová

Návrh zprávy o uplatňování územního plánu Poběžovice u Přelouče – stanovisko dotčeného orgánu

K návrhu zprávy o uplatňování územního plánu Poběžovice u Přelouče Ministerstvo životního prostředí podle ustanovení § 15 zákona č. 44/1988 Sb., o ochraně a využití nerostného bohatství (horní zákon), v platném znění uvádí, že ve svodném území obce Poběžovice u Přelouče nejsou evidována výhradní ložiska nerostných surovin a nebylo zde stanoveno chráněné ložiskové území.

Ing. Libor Hejduk
ředitel odboru státní správy VI

Vyhodnocení:

Vzato na vědomí, vyjádření neobsahuje žádné požadavky na úpravu či doplnění 2. Zprávy o uplatňování ÚP Poběžovice u Přelouče.

21. Obvodní báňský úřad pro území krajů Královéhradeckého a Pardubického, Wonkova 1142/1, 500 02 Hradec Králové

Naše značka: SBS 51592/2022/OBÚ-09/1

Vyřizuje: Ing. Nálévka

Dne 16. listopadu 2022 bylo na Obvodním báňském úřadu pro územní krajů Královéhradeckého a Pardubického se sídlem v Hradci Králové (dále jen OBÚ v Hradci Králové“) zaevidováno pod čj. SBS 51592/2022 oznámení čj. MUPC 21689/2022 ze dne 15. listopadu 2022 o projednávání Návrhu

2. Zpráva o uplatňování územního plánu Poběžovice u Přelouče

2. zprávy o uplatňování územního plánu Poběžovice u Přelouče za říjen 2016 – listopad 2022, ke kterému sdělujeme.

OBÚ v Hradci Králové nemá žádné připomínky k Návrhu 2. zprávy o uplatňování územního plánu Poběžovice u Přelouče za období říjen 2016 – listopad 2022.

Ing. André Miksch
předseda úřadu

Vyhodnocení:

Vzato na vědomí, vyjádření neobsahuje žádné požadavky na úpravu či doplnění 2. Zprávy o uplatňování ÚP Poběžovice u Přelouče.

22. Státní energetická inspekce, územní inspektorát pro Královéhradecký a Pardubický kraj, Wonkova 1143, 500 02 Hradec Králové

Dotčený orgán neuplatnil v zákonné lhůtě svůj požadavek.

23. Státní pozemkový úřad, Krajský pozemkový úřad pro Pardubický kraj, Boženy Němcové 231, 530 02 Pardubice

Dotčený orgán neuplatnil v zákonné lhůtě svůj požadavek.

24. Státní úřad pro jadernou bezpečnost, Regionální centrum Hradec Králové, Piletická 57/15A, 500 03 Hradec Králové

Dotčený orgán neuplatnil v zákonné lhůtě svůj požadavek.

25. Úřad pro civilní letectví, K letišti 1149/23, 161 00 Praha 6 - Ruzyně

Dotčený orgán neuplatnil v zákonné lhůtě svůj požadavek.

26. Obec Poběžovice u Přelouče, Poběžovice u Přelouče 9, 535 01 Přelouč

Sousední obec neuplatnila v zákonné lhůtě svůj požadavek.

27. Město Přelouč, Československé armády 1665, 535 33 Přelouč

Sousední obec neuplatnila v zákonné lhůtě svůj požadavek.

28. Městys Choltice, Pardubická 78, 533 61 Choltice

Sousední obec neuplatnila v zákonné lhůtě svůj požadavek.

29. Obec Jedousov, Jedousov 34, 535 01 Přelouč

Sousední obec neuplatnila v zákonné lhůtě svůj požadavek.

30. Obec Lipoltice, Lipoltice 2, 533 64 Lipoltice

Sousední obec neuplatnila v zákonné lhůtě svůj požadavek.